

LOIRE ATLANTIQUE **les nouvelles**

Hebdomadaire départemental du Parti Communiste Français - NUMERO 393 - 19 DEC. 1985 - Prix 1 F 50

“ Les Nouvelles ”

vous souhaitent

un joyeux Noël !

NOËL, c'est la fête, la fête des enfants, une fête familiale. Nous souhaitons à nos lecteurs un bon Noël. Nous voudrions qu'il fut pour tous, pour tous les enfants du monde, pour tous ceux de France un jour de joie.

C'est pour le bonheur, que nous les communistes nous luttons. C'est pour que tous les enfants de la terre puissent avoir un Noël de Paix.

Nous savons que dans de nombreux foyers de nos quartiers populaires, Noël ne sera pas le jour de fête qu'il devrait être. Le chômage, les difficultés ne s'effaceront pas ce jour, au contraire, ils pèseront durement sur le cœur de nombreux enfants.

Beaucoup avaient espéré des Noëls plus radieux après 81. En souhaitant à tous, malgré tout un bon Noël, nous disons notre volonté d'en finir avec l'injustice sociale. Nous disons à toutes celles et ceux qui veulent s'en sortir, venez avec nous, luttons ensemble.

Offrez, en cette fin d'année, un espoir à vos enfants en renforçant la force qui combat pour que l'austérité ne vienne plus gâcher leur Noël.

Et puis pour que les Noëls qui viendront soient moins difficiles, en mars, faites leur ce cadeau à votre portée. Pour l'avenir, VOTEZ COMMUNISTE.

AVEC LE P.C.F. OUVRIRE VRAIMENT “ LA PORTE A GAUCHE ”

Jean FERRAT chante sa volonté d'ouvrir vraiment la porte à gauche. Lundi soir à Basse-Indre, les participants à la soirée de notre Fédération, qui fêtait son renforcement en 85, montraient qu'ils parta-

geaient cette volonté du poète. Pour cela, ils ont rejoint cette force vive qui seule peut aujourd'hui ouvrir cette issue à la crise, le P.C.F.

(VOIR PAGE 3)



Succès de la soirée du 16 décembre avec Pierre Blotin et Claude Billard

Pierre Blotin, membre du Bureau Politique du PCF, accompagné de Claude Billard qui assume des responsabilités identiques et celles de délégué régional du PCF, assistaient à la soirée du 16 décembre.

Pierre Blotin, dans son allocution, félicitait les communistes de Loire-Atlantique car « les effectifs de notre parti, son renforcement permanent, nous y tenons... »

« Pour nous, il ne s'agit pas de recruter des adhérents afin de servir de masse de manœuvre au profit de tels ou tels intérêts particuliers, de telles ou telles ambitions personnelles (...)

Ce qui est au cœur de la bataille politique, pour les communistes, ce sont les préoccupations des gens... »

LE VOTE COMMUNISTE, CE SERA LE VOTE DE CELLES ET CEUX QUI VEULENT ETRE MIEUX DEFENDUS...

Pierre Blotin montre comment, à l'approche des élections, « gouvernement et mé-

dias s'ingénient à faire croire que tout ne va pas si mal... » ... « Dans ces conditions, bien sûr, il ne faudrait pas changer de politique ! »

Le dirigeant communiste fait ensuite la revue des grandes questions qui préoccupent les Français, l'emploi, il démontre que contrairement à la campagne orchestrée, les chiffres de l'INSEE révèlent que 3 700 000 personnes s'étaient inscrites au chômage en 1984. C'est si vrai qu'il relève que « le budget 86 prévoit l'augmentation de 30 % des charges liées à l'accroissement du chômage ».

A propos du pouvoir d'achat, là encore il laisse parler les chiffres, puis évoque les problèmes de l'école, de l'information et de la création de la 5^e chaîne.

« Regardez la santé, le logement, etc..., c'est dans tous les domaines de la vie (...) que la situation se dégrade ! Non le bilan n'est pas rose, loin s'en faut ».

Pour Pierre Blotin, « la vraie modernisation reste à faire, la politique actuelle lui tourne le

dos ! » Les licenciements, les difficultés n'ont rien à voir avec la modernisation, pas plus que la fatalité ou « de mystérieuses contraintes internationales ».

Appuyant sa démonstration, il rappelle qu'« en cinq ans, les profits des grandes sociétés capitalistes ont augmenté de 83 %. Ils ont atteint 880 milliards de francs en 84 ! Et depuis 82, la fortune des 100 000 ménages les plus riches a plus que doublé. Elle atteint plus de 500 milliards de francs. Leurs placements financiers leur rapportent 25 % par an !

« Plus ils gagnent d'argent moins ils investissent dans la production (...). Leur seule préoccupation n'est pas de faire marcher l'économie mais de faire toujours plus d'argent... »

« Alors ils préfèrent investir aux Etats-Unis, jouer à la Bourse, spéculer sur le dollar, les monnaies (...). Non vraiment il n'y a aucune fatalité. »

Voilà où sont les responsables de la casse, des suppressions d'emplois, de la baisse du pouvoir d'achat...

(suite page 3)

Les KORRIGANS

8, avenue de la République
ST-NAZAIRE
Tél. 22.44.79

MOI VOULOIR TOI
(dolby-stéréo)

ASTERIX ET LA SURPRISE DE CESAR

LES GOONIES

ROUGE BAISER

SCOUT TOUJOURS

Horaires LES KORRIGANS

Salle 1 : j. v., 1/2 = 15 - 20 h 10 - 22 h 25 ; s. d., 13 h 45 - 16 h - 18 h 15 - 20 h 15 - 22 h 30 ; l. m., 14 h 10 - 16 h 25 - 20 h 10 - 22 h 25.
Salle 2 : j. v., 14 h 15 - 20 h 20 - 22 h 20 ; s. d., 14 h 20 - 16 h 20 - 18 h 20 - 20 h 20 - 22 h 20 ; l. m., 14 h 20 - 16 h 20 - 20 h 20 - 22 h 0.
Salle 3 : j. v., 14 h 15 - 20 h - 22 h 25 ; s. d. l. m., 14 h - 16 h 25 - 20 h - 22 h 25.
Salle 4 : j. v., 14 h 15 - 20 h 05 - 22 h 20 ; s. d., 13 h 45 - 16 h - 18 h 15 - 20 h 15 - 22 h 30 ; l. m., 14 h 05 - 16 h 20 - 20 h 05 - 22 h 20.
Salle 5 : j. v., 14 h 15 - 20 h 15 - 22 h 25 ; s. d., 13 h 50 - 16 h - 18 h 10 - 20 h 20 - 22 h 30 ; l. m., 14 h 15 - 16 h 25 - 20 h 15 - 22 h 25.

UGC APOLLO

Charlotte Gainsbourg
l'effrontée
un film de CLAUDE MILLER
BERNADETTE LAFONT
JEAN-CLAUDE BRIALY



1^{re} semaine :
5500 ENTREES

UGC APOLLO

CHRISTIAN GION

ALDO MACCIONE

PIZZAIOLO et MOZZAREL



BETH TODD SIDNEY
MARTHÉ VILLALONGA
GÉORGES WOLINSKI
ALDO MACCIONE
CHRISTIAN GION
GÉORGES WOLINSKI
BERNARD FONCKE
VALÉNTINA GRAS
JEAN-PIERRE LÉONARDI
GUYARD GUSTIN

SCENARIO ET DIALOGUES DE **G. WOLINSKI**

UGC APOLLO

7 SALLES • 7 FILMS
REPONDEUR : 20.15.31

Séance à 10 h à tarif réduit dans les salles 1, 2, 3, 4, 5 les mercredis 18, lundi 23, mardi 24, jeudi 26, vendredi 27, lundi 30, mardi 31, jeudi 2

TARAM ET LE CHAUDRON MAGIQUE

L'EFFRONTÉE

PIZZAIOLO et MOZZAREL

LUNE DE MIEL

KALIDOR LA LEGENDE DU TALISMAN

SILVERADO

COCOON

LES FILMS DE LA SEMAINE

● **PIZZAIOLO ET MOZZAREL.** — Film réalisé par Christian Gion. Scénario et dialogues de Georges Wolinski. Avec : Aldo Maccione, Beth Todd, Sidney, Marthe Villalonga.
● **KALIDOR, LA LEGENDE DU TALISMAN.** — Film réalisé par Richard Fleischer. Avec : Arnold Schwarzenegger, Brigitte Nielsen, Ernie Reyes Jr Paul Smith.
● **EXPLORERS.** — Film réalisé par Joe Dante. Avec : Ethan Hawke, River Phoenix, Jobby Fite, Bradley Gregg.
● **BILLY ZE KICK.** — Film réalisé par Gérard Mordillat, d'après le roman de Jean Vautrin. Avec : Francis Perrin, Zabou, Cerise Bloc, Dominique Lavanant.
● **LA DERNIERE LICORNE.** — Film réalisé par Arthur Rankin et Jules Bass. Dessin animé.
● **SANTA CLAUS.** — Film réalisé par Jeannot Szwarc. Avec : David Huddleston, John Lithgow, Burgess Meredith, Judy Cornwell.

● **MOI VOULOIR TOI.** — Film réalisé par Patrick Dewolf. Avec : Gérard Lanvin, Jennifer, Daniel Russo, Corinne Marianneau.
● **SILVERADO.** — Film réalisé par Lawrence Kasdan. Avec : Kevin Kline, Scott Glenn, Rosanna Arquette, John Cleese.
● **L'EFFRONTÉE.** — Film réalisé par Claude Miller. Avec : Charlotte Gainsbourg, Bernadette Lafont, Jean-Claude Brialy, Clotilde Baudon.
● **ASTERIX ET LA SURPRISE DE CESAR.** — Film réalisé par Paul et Gaëtan Brizzi. Dessin animé.
● **COCOON.** — Film réalisé par Ron Howard. Avec : Don Ameche, Wilford Brimley, Hume Cronyn, Brian Dennehy.
● **LES GOONIES.** — Film réalisé par Richard Donner. Avec : Sean Astin, Josh Rrollin, Jess Cohen, Corey Feldman.
● **SANS TOIT NI LOI.** — Film réalisé par Agnès Varda. Avec : Sandrine Bonnaire, Macha Méril, Stéphane Freiss, Laurence Cortadellas

• NOUVELLES DE LOIRE-ATLANTIQUE PUBLICITE •
S.A.R.L. au capital de 50 000 F
Siège social 41, rue des Olivettes
44000 NANTES Tél. 40 89 72 28
R.C.S. Nantes
N° SIRET 32151228700012
Code A.P.E. 5120
Gérant M Maurice ROCHER
Rédacteur en chef M J BUSSON
Associés à parts égales MM
M ROCHER, G GRAVOILLE, M
PRODEAU, J-Y COUPEL Gilles
BONTEMPS
Imprimerie Commerciale
32 Bd Laënnec RENNES
C.P.P.P. n° 52 987

Gaumont

Le nouveau film du réalisateur de "GREMLINS".



Quand on est perdu dans l'espace, on a tous besoin d'un bras secourable...

EXPLORERS

MOI VOULOIR TOI	TARAM ET LE CHAUDRON MAGIQUE
SCOUT TOUJOURS	TROIS HOMMES SUR UN COUFFIN
ROUGE BAISER	

A l'affiche à Nantes

APOLLO
1 — 13 h 15 - 17 h - 19 h - 21 h (film 25 mn plus tard) + s. 23 h : TARAM ET LE CHAUDRON MAGIQUE.
2 — 14 h - 16 h 10 - 20 h - 22 h 20 (film 25 mn plus tard) + s. 0 h 15 : L'EFFRONTÉE.
3 — 14 h - 16 h - 20 h - 22 h (film 25 mn plus tard) + s. 24 h : PIZZAIOLO ET MOZZAREL.
4 — 13 h 35 - 15 h 40 - 19 h 35 - 21 h 40 (film 20 mn plus tard) + s. 23 h 45 : LUNE DE MIEL.
5 — 13 h 50 - 15 h 50 - 19 h 50 - 21 h 50 (film 25 mn plus tard) + s. 23 h 50 : KALIDOR, LA LEGENDE DU TALISMAN.
6 — 13 h 10 - 15 h 45 - 19 h 05 - 21 h 45 (film 20 mn plus tard) + s. 0 h 20 : SILVERADO.
7 — 13 h 05 - 15 h 40 - 19 h 05 - 21 h 40 (film 25 mn plus tard) : COCOON.

COLISEE
1 — 13 h 45 - 16 h - 19 h 45 - 22 h : TROIS HOMMES ET UN COUFFIN.
2 — 13 h 45 - 16 h - 19 h 45 - 22 h : LES GOONIES.
3 — 14 h - 16 h - 20 h - 22 h : ASTERIX ET LA SURPRISE DE CESAR.

GAUMONT
1 — 13 h 50 - 16 h - 20 h - 22 h 10 + dim. 18 h : MOI VOULOIR TOI.
2 — 13 h 50 - 16 h - 20 h - 22 h 10 + dim. 18 h : TARAM ET LE CHAUDRON MAGIQUE.
3 — 14 h 10 - 16 h 30 - 20 h - 22 h 10 : EXPLORERS.

4 — 14 h 15 - 16 h 30 - 19 h 55 - 22 h 10 : SCOUT TOUJOURS
5 — 14 h 10 - 16 h 30 - 19 h 50 - 22 h 10 + dim. 18 h : TROIS HOMMES ET UN COUFFIN.
6 — 14 h 05 - 16 h 30 - 19 h 45 - 22 h 10 : ROUGE BAISER.

KATORZA
1 — Tous les jours, 14 h - 16 h - 20 h - 22 h : MOI VOULOIR TOI.
2 — Tous les jours 13 h 50 - 16 h - 19 h 50 - 22 h : SANS TOIT NI LOI.
3 — Tous les jours 14 h - 16 h - 20 h - 22 h : BILLY ZE KICK.
4 — Tous les jours 13 h 45 - 16 h - 19 h 45 - 22 h : RETOUR VERS LE FUTUR.
5 — Lundi, mardi, mercredi, jeudi, vendredi 15 h 45 - 16 h ; samedi, dimanche, lundi, 13 h 45, 16 h - 19 h 45 : SANTA CLAUS. Lundi, mardi, mercredi, jeudi, vendredi, 19 h 45 - 22 h ; samedi, dimanche, lundi, mardi, 22 h : HAREM (V.F.).
6 — Tous les jours, 14 h - 16 h - 20 h - 22 h : LA CAGE AUX FOLLES III. Ils se marient.

LE CINEMATOGRAPHIQUE
— Jeudi, vendredi, 20 h 15 ; mercredi, samedi, dimanche, lundi, mardi, 14 h 30 - 16 h 30 - 20 h 15 : LA DERNIERE LICORNE.

OLYMPIA
— Tous les jours, 13 h 45 - 16 h - 19 h 45 - 22 h : SILVERADO (dolby-stéréo)

UGC APOLLO — ARIEL

SCHWARZENEGGER

KALIDOR

LA LEGENDE DU TALISMAN



GRAND CONCOURS DU MEILLEUR PIZZAIOLO NANTAIS

Sous l'égide de l'UGC Apollo, d'Air-France (Agence de Nantes), de Radio-Nantes et de « Ouest-France », s'est déroulé à la Chambre des Métiers, 13, rue Maison-Blanche à Nantes, le grand concours du meilleur « Pizzaiolo Nantais ».

Voici le palmarès de ce concours :

1°) M. MORDEL (la Trattoria) : un voyage A.R. Paris-Naples, et un repas pour deux personnes au « Domaine d'Orvault ».

2°) M. PRODONOVIC (Pizzeria Osteria) : une carte permanente UGC-Apollo valable un an pour deux personnes et un repas au Manoir de la Comète.

3°) M. FANELLI (Pizzeria Scapino) : un repas chez Delphin et une carte hebdomadaire valable six mois à l'UGC-Apollo.

Huit jours pour pouvoir voter Inscrivez-vous

Passé le 31 décembre, il sera trop tard pour pouvoir s'inscrire sur les listes électorales de votre commune. Attention, si vous avez déménagé, vérifiez que vous soyez bien inscrit.

Pour s'inscrire, se rendre à la mairie ou dans une mairie annexe avec une pièce d'identité attestant votre âge (il faut avoir 18 ans avant la date des élections le 16 mars), ainsi qu'une pièce (quittance de loyer, EDF, téléphone, etc...) justifiant votre domicile.

Vous pouvez inscrire des tiers avec une attestation d'eux et accompagné des pièces ci-dessus. Il faut pouvoir aussi justifier votre identité lors de l'opération auprès du bureau des élections de la mairie concernée.

UN NOUVEAU MODE DE SCRUTIN : UN VOTE DIFFERENT

La loi ayant changé, le nouveau mode de scrutin doit être connu de tous.

ELECTIONS DES DEPUTES

Dorénavant, la circonscription sera le département. On votera pour les listes départementales. Le nombre de députés élus sur chaque liste sera proportionnel à l'importance de son score dans le département. Chaque électeur pourra ainsi exprimer ses préférences, voter pour les idées les plus proches des siennes, effectuer un libre choix entre les listes de candidats.

Attention : il n'y aura qu'un seul tour.

Chaque voix, portée sur les listes présentées par le PCF comptera. Chaque voix sera utile, chaque voix recueillie aura partout la même valeur. Dans chaque entreprise, quartier, ville ou village, quelle qu'elle soit l'influence des communistes, chaque voix contribuera à l'élection de députés communistes.

EN MEME TEMPS ELECTIONS DE CONSEILLERS REGIONAUX

Pour la première fois, les conseillers régionaux seront élus au suffrage universel, le même jour que les députés. Le mode de scrutin sera identique. Le vote pour les listes présentées par le PCF permettra donc d'élire des conseillers régionaux communistes.

DANS LE NUMERO DES CAHIERS DE L'IRM qui vient de paraître, nos lecteurs trouveront une étude de Jean Aubin sur le Mouvement Ouvrier à Saint-Nazaire.

Cahiers de l'IRM, en vente Au Livre Ouvert, 21, rue du Calvaire, 44000 Nantes, ou à l'IRM, 64, boulevard Auguste-Blanqui, 75014 Paris.

« EUROPE », REVUE LITTÉRAIRE, publiée dans son édition de novembre, un article de Fanch Rumin sur le romancier communiste et sur-réaliste René Crevel. En vente également au Livre Ouvert.

CARNET ROSE

Hélène Sustané - Daniel Massiera et leur fille Isabelle ont le plaisir de vous annoncer la naissance de Rémi, le 22 novembre 85.

Nos félicitations aux heureux parents.

CE SONT DES COMMUNISTES QU'IL FAUT ÉLIRE! VOTEZ POUR LES LISTES CONDUITENT PAR MICHEL MOREAU ET J.-L. LE CORRE

Des centaines de communistes étaient présents à Basse-Indre, venus en famille, ou avec des amis. Ils écoutèrent Gilles BONTEMPS, Secrétaire de la Fédération, puis Pierre BLOTTIN, membre du Bureau Politique du P.C.F.

« Pour la première fois depuis cinq ans, notre Fédération a dépassé ses effectifs de l'année précédente », indiquait Gilles Bontemps, secrétaire de la Fédération. Ce sont de bons résultats qui nous placent « dans une meilleure situation qu'il y a dix ans, période où le Parti était en forte progression ».

Le Parti est plus fort aujourd'hui en nombre de cellules et en adhérents. Le secrétaire fédéral souligne cette « situation positive à la veille d'un scrutin important » qui, en fonction de la proportionnelle départementale, rend « possible l'élec-

tion d'un député et de plusieurs conseillers régionaux communistes en Loire-Atlantique ».

Le renforcement de notre Parti obtenu malgré l'ostracisme des moyens d'information à l'égard de notre activité, de notre politique, a été possible parce que « nous disposons d'un atout que tous les autres n'ont pas, cette force que représentent nos cellules, les adhérents et militants communistes ».

« Les travailleurs constatent qu'ils ont été trompés (...), que leur situation s'aggrave (...), que seuls les communistes sont toujours à leurs côtés quand il s'agit de défendre leur emploi,

Nous publions en page une et ci-dessous, de larges extraits de ces allocutions. La soirée se terminait avec un récital de Luc ROCHE, à qui nous présentons nos félicitations pour la qualité de son spectacle.

leur entreprise, leur pouvoir d'achat, leurs libertés, leurs acquis... »

(...) ils peuvent mieux constater qu'ils ont besoin d'un parti communiste plus fort et d'élus communistes plus nombreux, pour faire entendre leur voix, pour défendre leurs intérêts.

Gilles Bontemps interroge : « Qu'en serait-il de la Centrale de Cordemais... de ses tranches 4 et 5... sans la longue et infatigable bataille des communistes, alors que droite et PS s'y sont opposés jusqu'au dernier moment.

Qu'en serait-il de la Construction navale alors que la droite avait tiré un trait sur « les Chantiers de Rivière » et que le PS reprenait sous une autre forme le plan Davignon (...) pour casser la Navale (...).

Où en serait Technip, la Chimie, la Construction, l'Aéronautique... s'il n'y avait pas eu la lutte... des communistes ».

Gilles Bontemps évoque le développement du mécontentement, des luttes et dénonce les opérations camouflées, les nouvelles promesses électorales du PS

« C'est le cas avec la mise en place de la Zone Internationale Atlantique, présentée comme le fin des fins pour le développement du port et de l'emploi.

Ce projet dont les premiers actes viennent d'être signés rassemble le PS et ses élus dans le département, les patrons avec la Chambre de Com-

merce, les représentants de la droite qui dirigent le Conseil régional, la direction du port autonome.

Le moins que l'on puisse dire c'est que la construction PS et droite est ici déjà une réalité sur ce projet qui, en fait, est une mise en place d'une véritable déreglementation économique sociale et fiscale.

De la même façon « (...) les élus socialistes présentent le projet Euro-rivière comme le miracle économique du siècle. Un de plus ». « Derrière ce projet se profile de plus en plus la volonté du PS de s'en saisir pour remettre en cause la Navale comme le laisse entendre Bateau, maire de St-Nazaire ».

Gilles Bontemps rappelle la position des communistes, favorable à ces travaux « dans la mesure où ils correspondront aux intérêts nationaux et à celui des régions concernées (...) mais « nous ne laisserons pas jouer » ceux-ci « contre la construction navale et l'emploi ».

L'opération électorale montée autour de la Centrale du Carnet « alors que depuis des années... sa construction se heurte » aux décisions, à l'attitude du PS et de ses élus qui refusaient la DUP « donnant ainsi la possibilité à la droite de faire de la surenchère alors qu'elle n'a pas pris en son temps les décisions » est mise aussi en évidence.

Gilles Bontemps montre alors que « les salariés de Loire-Atlantique (...) ont toutes les raisons de voter communiste le 16 mars pour être certains de donner le prolongement nécessaire à leurs luttes et de se donner des élus communistes pour être défendus ».



(Suite de la première page)

« Mais aussi le gouvernement » « Voyez par exemple le budget 86 », des sommes considérables sont consacrées à financer des suppressions d'emplois, des fermetures d'usines.

« La droite et le PS sont tombés d'accord pour maintenir l'avoit fiscal... »

« En revanche, ils ont été d'accord... pour « sabrer » les crédits consacrés à la santé, à la jeunesse, aux sports, aux transports, au logement, à l'industrie... »

« Les groupes nationalisés donnent l'exemple des abandons de production, des investissements à l'étranger, des licenciements massifs... »

« Le gouvernement justifie les licenciements, la casse... il vient à la rescousse des patrons pour réprimer les luttes... Les sanctions pleuvent sur les militants syndicaux (...). Un ministre socialiste de l'Intérieur s'illustre en envoyant les CRS contre les travailleurs.

QUE L'ON NE VIENNE PAS NOUS DIRE QU'IL N'ETAIT PAS POSSIBLE DE FAIRE AUTREMENT !

« Depuis 81, le PS dispose de tous les pouvoirs : Président, Premier ministre, une majorité ministérielle, une majorité absolue de députés... Pour faire une bonne politique face aux grands possédants, le soutien populaire ne leur aurait pas manqué !

« On nous dit : « mais vous les communistes, vous avez participé au gouvernement ». Oui en 1981. Nous avons décidé

de TOUT FAIRE pour que les espoirs des Français ne soient pas deçus, pour que les engagements pris soient respectés. C'est pourquoi des ministres communistes sont entrés au gouvernement (...).

Nous avons fait tout ce que nous pouvions pour que les promesses soient tenues. Quand la politique du gouvernement socialiste s'est orientée dans le sens de l'austérité, nous avons protesté, nous avons fait des propositions pour faire autrement. Nous n'avons pas été entendus. Laurent Fabius a refusé de changer cette politique... Nous avons dû quitter le gouvernement.

« ALORS NOUS DISONS, PARCE QUE C'EST LA VERITE : NOUS NE PORTONS AUCUNE RESPONSABILITE DANS LA POLITIQUE DE CHOMAGE ET D'AUSTERITE... LE PS PORTE LA RESPONSABILITE DE L'AGGRAVATION DE LA SITUATION ».

« Les premières mesures positives de 81 ont été vidées de leur contenu, remises en cause. François Mitterrand, le gouvernement socialiste, les députés socialistes ont cédé sur toute la ligne aux pressions du grand patronat et de la droite.

Pierre Blottin, citant le projet de « loi scélérate » sur ce qu'on appelle la « flexibilité » montre comment « le grand patronat en réclame toujours plus (...) pour « liquider les conquêtes sociales et démocratiques essentielles qui leur ont été imposées » par des décennies de luttes.

« Non seulement le gouvernement socialiste ne résiste pas à cette offensive, mais il va

carrément au-devant des exigences du patronat ».

Il ajoute : « Ce qui est revoltant c'est que le CNPF n'ayant pas réussi à imposer ses vues aux syndicats, c'est le gouvernement socialiste qui voulait faire voter son projet à la sauvette (...) Et il y serait parvenu si les députés communistes ne s'étaient pas battus pour empêcher ce mauvais coup ».

« Un gouvernement socialiste, des députés socialistes annulant des conquêtes sociales du Front Populaire, voilà vraiment de quoi réjouir le patronat ! »

Claude Blotin remarque que « trop peu nombreux les députés communistes n'avaient pas le droit de déposer une motion de censure.

« Les députés socialistes soutiennent bien sûr le projet gouvernemental (...).

« Quant à la droite qui ne manque jamais une occasion de déposer une motion de censure, elle s'en est abstenue (...). « La flexibilité » ça l'intéresse, c'est sa politique déjà mise en œuvre par le PS ».

CEUX QUI REFUSENT LA FLEXIBILITE NE PEUVENT VOTER SOCIALISTE

« Les députés communistes ont été fidèles à leur mandat. Elus pour défendre les travailleurs, ils ne les ont pas trahis. Ils se sont battus pied à pied. Et si ils avaient été plus nombreux, ils auraient pu s'opposer encore mieux à ce mauvais coup. »

Pierre Blotin affirme que la lutte continue, « ce qui reste déterminant c'est que la protestation s'amplifie » (...) ce qui

est vrai pour la flexibilité l'est dans tous les domaines.

LE 16 MARS, EN VOTANT COMMUNISTE, les Françaises et Français « pourront exprimer avec force leur volonté de ne pas se résigner ».

LES ELUS COMMUNISTES ON PEUT COMPTER SUR EUX POUR ETRE DEFENDUS

Le vote communiste, explique Pierre Blotin, est bien le seul qui pourra dire non aux licenciements, à l'austérité... dans le même temps il permettra d'élire des « élus communistes qui seront partout et en toutes circonstances les défenseurs dévoués et tenaces de la population et des salariés.

« La collaboration entre Olivier Guichard et Claude Evén qui en ferait les frais si les communistes n'étaient pas là... »

Claude Blotin indique qu'avec le nouveau mode de scrutin il y aura automatiquement des élus de droite, « la question n'est donc pas de savoir sur qui il sera le plus efficace de reporter ses voix pour empêcher les candidats de droite d'être élus (...).

« La vraie question, c'est de savoir qu'il faut élire face aux députés, face aux conseillers régionaux de la droite pour s'opposer résolument à leur politique.

« La réponse est alors évidente : ce sont des communistes qu'il faut élire. C'est pour les listes conduites par Michel Moreau et Jean-Louis Le Corre qu'il faut voter. Ce sera pour vous le VOTE UTILE, pour être sûr d'être bien défendus ».

SOUSCRIPTION A TRIGNAC

Salle des Fêtes
SAMEDI 28 DECEMBRE
à 20 heures

GRAND CONCOURS DE BELOTE 6 000 F DE LOTS

1^{er} lot : deux postes
radio-cassettes - 3 gam-
mes - Stéréo (Valeur :
1 300 F).

2^e lot : deux postes
radio portables - 4 gam-
mes - FM (Valeur :
700 F).

3^e lot : outillage de bri-
colage (Valeur : 500 F)

4^e lot : quatre repas de
gala au restaurant + 2
bouteilles de champa-
gne (Valeur : 400 F).

5^e lot : Deux épaules
d'agneau + 2 magnums
de bon vin (Valeur :
300 F).

1 lot pour chaque partici-
pant. Plusieurs lots
surprises

Inscription individuelle:
30 Francs

Lecteurs des « Nouvelles
de Loire-Atlantique », vous
êtes cordialement invités à
participer à ce concours
exceptionnel tout en passant
une agréable soirée.

Pour en assurer le succès
et aider les cellules du PCF
de Trignac dans l'organisa-
tion, inscrivez-vous à l'avance
en joignant le montant de
vos engagements chez le
camarade Guy Jaques, 2, rue
Albert-Vinçon, 44570 Trignac.

ELECTIONS

LEGISLATIVES

ET

REGIONALES

DE 1986

souscription nationale du parti communiste français

4^eme Liste

SECTION DE LA BRIERE

Cellule de ST-MALO-DE-GUERSAC :

Anonyme	200,00 F
Maud Honoré	40,00 F
Joël Le Tilly	10,00 F
Henri Colena	20,00 F
Francis Aubarbier	10,00 F
André Guéguen	10,00 F
Milo Patier	10,00 F
Jacky Coleno	10,00 F
Joël Brossous	30,00 F
Léone Tessier	20,00 F
Joël Gouret	20,00 F

La cellule de ST-MALO-DE-GUERSAC ..

Cellule de MONTOIR : Hubert Delahaie	200,00 F
Cellule de CROSSAC : Charles Derouet	600,00 F
Cellule de ST-JOACHIM : Jean Saulnier	200,00 F

SECTION DON/VILAINE

Cellule SAINT-NICOLAS-DE-REDON :

Fernand Breton	100,00 F
----------------	----------

SECTION PAYS DE RETZ

Marc Le Bigot	100,00 F
Guy Meignen	250,00 F
Cellule Robert Albert de ST-BREVIN ..	105,00 F

SECTION DE NANTES

Don de la cellule M. THOREZ, Boissière	2 000,00 F
M. et Mme Launay	100,00 F
Charles Pères	1 000,00 F
Busson Joël et Annie (2 ^e versement)	200,00 F
Cellule ROSSI - Don cellule	300,00 F
Savariau	10,00 F
Babin	10,00 F
Hainé J.	20,00 F

Report : 34 177,50 F

Desnas Y.	10,00 F
Burban	10,00 F
Dréan	20,00 F
Cailleau Bernard	10,00 F
Riou Pierre	250,00 F
Cellule Marie CURIE (Sécurité Sociale)	
Moyn Madeleine	500,00 F
Gotonec Yves (Kanapa)	100,00 F
Rica Michel (Kanapa)	100,00 F
(Bertho Henri) pour anonyme	150,00 F
Maurice André	100,00 F
Sudre Claude - Cellule M. Thorez	200,00 F
Casaburi Jean	100,00 F
Cellule GOURDEAU, PTT	500,00 F
SECTION DE LA VALLEE DE L'ERDRE	
Roger Omnès	100,00 F
Pierre Pascaud	100,00 F
Anonyme	50,00 F
SECTION REZE-BOUGUENAI	
Cellule Jean FRAIX :	
Paulette Rousselot	50,00 F
Georges Rousselot	50,00 F
Dominique Rousselot	30,00 F
Anne-Marie Demenzois	50,00 F
Jean Demenzois	50,00 F
Louis Papon	50,00 F
Manu Betou	50,00 F
Anna Betou	50,00 F
Anonyme	50,00 F
Cellule FORTUN :	
André Sagot	100,00 F
Jeannette Leprêtre	100,00 F
Quillaud	50,00 F
Josette Le Delezy	50,00 F
Cellule ADAM :	
Audureau	100,00 F
SECTION DE SAINT-SEBASTIEN	
Cellule BOUVIER : Armand Bernini - nov.	100,00 F
Cellule GRIMAU (BN) :	
Marcel Guillé - déc.	150,00 F
Cellule DUCLOS (ST-FIACRE) :	
Alice et René Guilbaud (nov. - déc.)	100,00 F
Evelyne Guérin (nov. - déc.)	100,00 F
Odette et Claude Gallard (nov. - déc.)	100,00 F
Jean-Marie Morel (nov. - déc.)	100,00 F
Cellule Marcel PAUL (Beautour) :	
Mado Barre (nov.)	50,00 F
Christian Bernier (nov. - déc.)	50,00 F
Arnaud Mahurs (nov.)	50,00 F
Marcel Plequin (nov.)	50,00 F
Raymond Guimonneau (nov. - déc.)	100,00 F
André et Jocelyne Codet (nov.)	40,00 F
Manuelle Leal	20,00 F
Brunot	10,00 F
Cellule BILLOUX (Barbechat) :	
C.D.H.	250,00 F
La cellule	300,00 F
Cellule BRAUD (Saint-Sébastien)	170,00 F
SECTION DE SAINT-NAZAIRE	
Anonyme sympathisant	20,00 F
Claudine Le Déan	100,00 F
Bruno Goujarenques	100,00 F
Evelyne Jehanno	50,00 F
Boucher	50,00 F
Audrain	100,00 F
Weirich	70,00 F
Le Tanter	70,00 F
Beaudouin	100,00 F
Cellule de Plaisance	235,00 F
M. et Mme Marcel Guimard	200,00 F
M. et Mme Daniel Lemasson	200,00 F
M. et Mme Christian Cadoret	50,00 F

TOTAL 4^e LISTE : 11 979,00 F 11 979,00 F

A REPORTER : 55 545,50 F

LES PÈRES NOËL DE LA SOLIDARITÉ

A l'approche des fêtes, les
Pères Noël Verts du Secours
Populaire Français redoublent
d'activités.

Là en motos, ici en charrette,
là à pied, ils parcourent les
rues et les communes pour col-
lecter dons et jouets neufs.

Ils ont fait appel aux enfants
des écoles pour avoir des
jouets.

Ils tiennent des stands, des
expositions, ils font appel à la
générosité.

Il reste encore tant à faire.

Les foyers où le Père Noël
traditionnel ne passera pas sont
de plus en plus nombreux, tant
les fins de mois sont difficiles,
tant il manque d'argent pour se
nourrir, se chauffer, payer le
gaz, l'électricité, le loyer...

A la médiocrité quotidienne
s'ajoutera pour ces familles, la
tristesse d'un jour de fête sans
fête.

OFFRIR UN NOËL : C'EST
AGIR.

Dans votre ville, tout près de
chez vous, avec vous, les Pères
Noël Verts peuvent intervenir :

— Un jouet pour un enfant,
une visite, un cadeau pour une
personne âgée isolée, un repas
de Noël pour une famille.

Les Pères Noël Verts seront
aussi dans le monde pour sou-
lager les victimes des catast-
rophes naturelles, des guerres
et de la faim.

Remplir la hotte des Pères
Noël Verts, c'est assurer les
Noëls de la solidarité.

Vous pouvez verser vos dons
au Secours Populaire Français,
Fédération de Loire-Atlantique,

13, rue Maréchal-Joffre, Nantes.
Tél. 40-74-48-41. C.C.P. 576 01 U
Nantes.



Organisé par le Mouvement de la Jeunesse Communiste, con-
jointement avec la Section de Nantes du P.C.F. Inscription
Bernard LETRANGE, Section du PCF, 40-89-72-28.



réveillons des PRIX

E. LECLERC

Publi'Graph S.A. Carquetou - Tél. 40 50.84.79

EPICERIE

Café pur Colombie
gran ou moulu, le paquet de 250 g
(soit le kg 39,00 F) **9,75**

Café pur arabica Legal
le lot de 4 paquets de 250 g **39,05**

Saucisses cocktail Bristol
le lot de 3 boîtes 1/4 de 125 g
(soit le kg 13,60 F) **8,10**

Biscuits apéritif Wolf
assortis 4 mélanges
la barquette de 250 g
(soit le kg 13,60 F) **3,40**

Cacahuètes Rondel's
le sachet de 250 g
(soit le kg 12,40 F) **3,10**

Bisque de homard Campbells
le lot de 3 boîtes de 300 g
(soit le kg 11,72 F) **10,55**

Miettes de crabe Great Océan
grade C, la boîte de 127 g
(soit le kg 38,58 F) **4,90**

Fonds d'artichauts
calibre 5/7, la boîte 1/2 de 210 g
(soit le kg 20,47 F) **4,30**

Macédoine de légumes
Challenge
le bocal de 72 cl (soit le litre 2,99 F) **2,15**

Escargots Achatine Chantifrais
7 dz, la boîte 1/2 de 230 g
(soit le kg 38,05 F) **8,75**

Coquilles Saint-Jacques Jacq
préparées + 3 coquilles vides
la boîte de 205 g
(soit le kg 52,20 F) **10,70**

Bouchées à garnir
sable pâtisserie, la boîte de 6, 200 g
(soit le kg 21,00 F) **4,20**

Garniture pour bouchées à la reine Marie
la boîte 1/2 de 400 g
(soit le kg 14,75 F) **5,90**

Petits pois extra-fins Nicolas
le lot de 2 boîtes 4/4 de 560 g
(soit le kg 7,19 F) **8,05**

Petits pois extra-fins carottes Nicolas
le lot de 2 boîtes 4/4 de 535 g
(soit le kg 7,90 F) **8,45**

Flageolets verts extra-fins Nicolas
le lot de 2 boîtes 4/4 de 530 g
(soit le kg 9,29 F) **9,85**

Haricots verts
Délices des Provinces de France
très fins, la boîte 4/4 de 530 g
(soit le kg 7,45 F) **3,95**

Cœur de céleri Anjou Conserves
la boîte 4/4 de 530 g
(soit le kg 8,58 F) **4,55**

Champignons André Joubert
1^{er} choix
le lot de 2 boîtes 1/2 de 230 g
(soit le kg 23,48 F) **10,80**

Marrons entiers Barbier Dauphin
au naturel, la boîte 4/4 de 570 g
(soit le kg 15,44 F) **8,80**

Cocktail de fruits Parmasole
la boîte 4/4 de 500 g
(soit le kg 10,65 F) **5,95**

Macédoine de fruits Lorte
le bocal de 123 cl
(soit le litre 10,65 F) **13,10**

Ananas Del Monte
tranches entières
la boîte 3/4 de 350 g
(soit le kg 11,90 F) **4,30**

Noix du Périgord
calibre 27 + le filet de 500 g
(soit le kg 11,30 F) **5,65**

Figues Layers
le paquet de 500 g (soit le kg 6,90 F) **3,45**

Noisettes Coques
le filet de 500 g (soit le kg 12,70 F) **6,35**

60 cuillers Cantreau
la boîte de 360 g (soit le kg 26,53 F) **9,55**

36 petits fours Cantreau
la boîte de 300 g
(soit le kg 52,00 F) **15,60**

Assortiment biscuits Geropa
la boîte de 750 g
(soit le kg 17,27 F) **12,95**

Assortiment « Invitation » La Normande
la boîte de 750 g
(soit le kg 24,27 F) **18,20**

Assortiment « Soirée » Delacre
la boîte de 1 kg **34,40**

LIQUIDES

Porto Calem Tawny
la bouteille de 75 cl
(soit le litre 33,34 F) **25,00**

Whisky Gold River 30°
12 ans d'âge, la bouteille de 70 cl
(soit le litre 58,71 F) **41,10**

Whisky Baird's 40°
5 ans, la bouteille de 70 cl
(soit le litre 56,57 F) **39,60**

Whisky Baird's
12 ans, la bouteille de 70 cl
(soit le litre 66,57 F) **46,60**

Vodka Pitterson
orange ou fruits de la passion
la bouteille de 70 cl
(soit le litre 31,36 F) **21,95**

Guignolet Helder 15°
la bouteille de 1 litre **20,95**

Crème de cassis Warengheim 15°
la bouteille de 70 cl
(soit le litre 18,29 F) **12,80**

Triple sec Warengheim 25°
la bouteille de 70 cl
(soit le litre 33,86 F) **23,70**

Armagnac Montesquiou
la bouteille de 70 cl, avec coffret
(soit le litre 75,07 F) **52,55**

Cognac T. Ricard 40°
la bouteille de 70 cl
(soit le litre 65,28 F) **45,70**

Cognac Baron Otard V.S.O.P.
fine champagne
le coffret de 1 bouteille de 70 cl
+ 1 verre dégustation
(soit le litre 127,50 F) **89,25**

Gros plant V.D.Q.S. Jean Montbray
la bouteille 70 cl
(soit le litre 8,22 F) **5,75**

Muscadet Sèvre-et-Maine Cave du Seil
la bouteille de 75 cl **8,50**

Riesling Divinal
millésimé, la bouteille de 70 cl **10,05**

Rosé d'Anjou Jean Montbray
la bouteille de 75 cl **5,85**

Gamay de Touraine Jean Montbray
la bouteille de 75 cl **6,10**

Saumur rouge Cave des Vignerons de Saumur
la bouteille de 75 cl **10,35**

Beaujolais Comediable Pellerin
la bouteille de 75 cl **13,30**

Bourgogne Passetoutgrain Guichard Potheret
la bouteille de 75 cl **12,90**

Côtes du Rhône Chais du Comtat
la bouteille de 75 cl **7,90**

Côtes du Rhône Villages
réserve, la bouteille de 75 cl **12,25**

Bergerac rouge Cyrano
la bouteille de 75 cl **9,75**

Bordeaux supérieur Château La Haye 1983
la bouteille de 75 cl **11,55**

Côtes de Bourg Château Moulin Marzelle 1984
la bouteille de 75 cl **10,70**

Médoc Château Brousteras 1983
la bouteille de 75 cl **14,50**

Haut-Médoc Château Plantey-la-Croix 1983
la bouteille de 75 cl **16,85**

Montagne St-Emilion Château Faizeau 1984
la bouteille de 75 cl **15,55**

St-Emilion Château Puyblanquet 1982
grand cru, la bouteille de 75 cl **30,50**

Mergaux Château Tour de Bessan 1981
la bouteille de 75 cl **38,30**

Montbazillac Unidior
la bouteille de 75 cl **11,20**

Sauterne A.O.C. Sica Producta
la bouteille de 75 cl **24,05**

Veuve Amiot
brut ou 1/2 sec
le lot de 2 bouteilles de 75 cl **33,40**

Champagne Morlant
brut, la bouteille de 75 cl **43,65**

PATISSERIE

GLACES

Bûche praline
6 personnes **13,90**

Bûche Ysco
1.000 ml, la pièce **5,75**

Vacherin "Flippy"
1.200 ml (soit le litre 13,62 F) **16,35**

Bûche Frigécrème
1.000 ml, rhum, raisin, la pièce **12,50**

CRÉMERIE

Crème fraîche 30% M.G.
le pot de 50 cl (soit le kg 10,60 F) **5,30**

Chatelain Camembert
45% M.G., 250 g
(soit le kg 23,80 F) **5,95**

Tartare ail et fines herbes
150 g (soit le kg 40,66 F) **6,10**

Munster Petits Amis
125 g (soit le kg 35,20 F) **4,40**

Bleu de Bresse Grièges
250 g (soit le kg 31,40 F) **7,85**

Coulomier Les Prélats
370 g, 40% M.G.
(soit le kg 22,70 F) **8,40**

FROMAGE COUPE

Brie Roitelet
60% M.G., le kg **24,85**

Rouy Crémier
50% M.G., le kg **33,85**

Raclette Vieux Manoir
le kg **23,95**

Fromage des Pyrénées Label Rouge, 50% M.G., le kg **26,40**

Roquefort cave Carrière
le kg **48,40**

Leerdammer
45% M.G., le kg **26,55**

CHARCUTERIE

TRAITEUR

Galantine de volaille
le kg **28,80**

Boudin blanc
le kg **12,90**

Mousse de foie de volaille aux cèpes
(2%), le kg **17,60**

Parfait de foie gras
d'oie ou de canard, le kg **139,60**

Coquille de fruits de mer
sauce aurore, la pièce **2,90**

Ballotine de canard
300 g (soit le kg 45,00 F), la pièce **13,50**

Ballotine de lapin
300 g (soit le kg 45,00 F), la pièce **13,50**

Saucisses cocktail
sachet de 500 g (soit le kg 29,00 F)
le sachet **14,50**

Mini rosette Cochonnou
300 g, le kg **42,00**

Terrinade de chevreuil
300 g (soit le kg 41,67 F)
la pièce **12,50**

Œufs de lumps noirs King Fisher
le pot de 100 g (soit le kg 59,00 F) **5,90**

Suprême "Jacq"
3 pots de 45 g, le lot
(soit le kg 57,77 F) **7,80**

Saumon Troll Pink
pre-tranche, 3/900, le kg **82,90**

BOUCHERIE

VOLAILLES

Pintade PAC
classe A, le kg **21,70**

Dindonneau PAC
classe A, le kg **14,60**

Rôti filet de dinde
le kg **33,10**

Rôti de bœuf
1^{er} catégorie, le kg **38,90**

Gigot agneau congelé
raccourci sans crosse, le kg **33,30**

SURGELÉS

Noix de Saint-Jacques
le sachet de 500 g
(soit le kg 68,60 F) **34,30**

Coquilles St-Jacques à la Bretonne
le sachet de 4 x 90 g
(soit le kg 70,41 F) **25,35**

Pommes noisettes
sachet de 1 kg **5,60**

Champignons émincés
sachet de 1 kg (Champifrais) **10,70**

Haricots verts très fins
La Semence, sachet de 1 kg **9,15**

Soupe de poisson
sachet de 1 kg **7,35**

HUITRES

Huitres creuses de Bretagne ou Vendée
moyenne ou grosse, le kg **12,15**

Jusqu'au 24 décembre 1985

DANS VOS CENTRES LECLERC

- | | | |
|-----------------------------------|-----------------------------|---|
| ANCENIS St-Géréon | NANTES Petit-Port | ST-BREVIN-LES-PINS Av. Raymond Poincare |
| BLAIN Route de Nantes | ORVAULT Route de Rennes | ST-HERBLAIN Bd du Tertre |
| CHATEAUBRIANT Route de St-Nazaire | PORNIC Rue Jean Sarment | ST-NAZAIRE "Le Petit Caporal" |
| CLISSON Route de Nantes | PONTCHATEAU Route de Nantes | ST-NAZAIRE "Le Point du Jour" |
| NANTES-LA BOTTIERE Route de Paris | REZE Autoroute de Pornic | ST-NICOLAS-DE-REDON Av. Jean Burel |
| | REZE Route de La Rochelle | |

APRÈS LE COMITÉ SYNDICAL DU 6 DÉCEMBRE DÉCLARATION DES ÉLUS DU GROUPE COMMUNISTE A L'E.P.A.L.A.

(Etablissement public pour
l'aménagement de la Loire
et de ses affluents)

Par l'importance des décisions prises, cette session du Comité syndical marque une nouvelle étape, pour ne pas dire un tournant de l'action de l'E.P.A.L.A.

Il s'agit, en effet, de l'application, sur le terrain, des études et dispositions mises au point depuis ce 13 janvier 1983, date de la constitution de notre Etablissement Public d'Aménagement de la Loire et de ses affluents, à laquelle nous avons souscrit.

Déjà, les députés communistes avaient, dès 1978, déposé un projet de loi concernant l'aménagement intégré de la Loire et de ses affluents.

Depuis, les élus communistes ont apporté toute leur contribution à l'E.P.A.L.A. avec, comme seul souci, l'efficacité sur le terrain. Les Elus communistes ont voulu l'aménagement de la Loire et de ses affluents. L'enjeu est de taille, puisqu'il s'agit d'un aménagement intégré. En effet, au-delà des questions de protection contre les crues et les maintiens d'étiage, se posent des problèmes d'aménagement économique, donc d'emplois, priorités des priorités. De plus, nous posons la question de la réalisation des ouvrages, mais aussi de la répartition des dépenses.

**IL S'AGIT DE PROJETS AMBI-
TIEUX, MAIS A LA JUSTE ME-
SURE DES NECESSITES,** pour que nous cessions enfin de trembler pour une large partie du territoire de nos départements menacés par les inondations, et que nous soyons enfin libérés de la hantise d'être privés d'eau potable.

**IL S'AGIT AUSSI D'INVESTIS-
SEMENT, DONC DE DEPENSES
CONSIDERABLES.** Plus de 2 milliards, si nous considérons la seule construction des cinq ouvrages devant, en principe, être réalisés dans les dix ans qui viennent, et ceci sans préjudice des frais financiers, des frais de gestion et de fonctionnement et qu'il nous faudra, pensons-nous, rapidement évaluer.

Tout cela pour souligner que l'objectif que nous nous som-

mes assigné ne pourra être réalisé que sur la base de la solidarité.

SOLIDARITE NATIONALE d'abord, car il s'agit bien d'aménagement du territoire, quand on sait que le Bassin de la Loire et de ses affluents concerne près de 1/5 du territoire français et 1/7 de la population.

Donc solidarité nationale par la participation financière de l'Etat, dont on nous dit qu'avec la participation de l'Agence de Bassin, elle doit couvrir 50 % des dépenses d'investissement, encore faudrait-il aller plus loin

discuter des mesures à prendre pour surmonter cette situation préjudiciable à notre esprit de solidarité, donc de son efficacité.

Afin d'alléger les lourdes charges attendant nos populations, il convient de pousser réflexion et études pour trouver d'autres investissements potentiels, en raison de l'intérêt que représente pour eux l'aménagement du Bassin de la Loire. Nous pensons, particulièrement, aux assurances, à E.D.F. et à ceux qui, dans l'avenir, profiteront de l'aménagement intégré

du Bassin de la Loire, tant dans les domaines fonciers, l'aménagement des loisirs, et sans doute d'autres branches industrielles et commerciales.

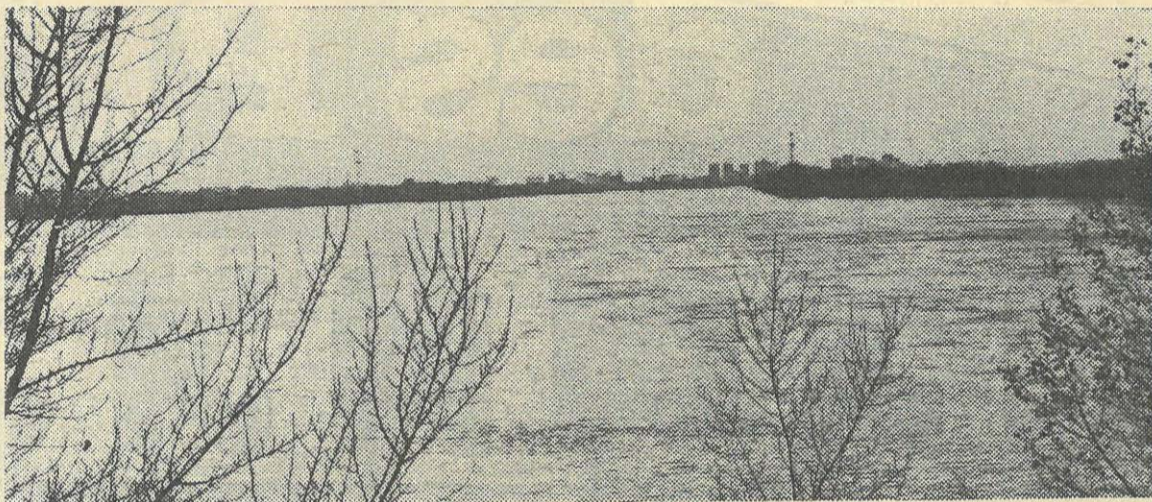
Nous avons conscience que les décisions prises sont de première importance, pour ne pas dire historiques pour tous les ligériens, pris dans le sens large du terme. Transformer, d'une façon durable, la Loire et ses affluents, enfin maîtrisés en source de bienfait pour tous les riverains si éprouvés au cours des siècles

L'ORDRE DE REALISATION DES OUVRAGES

Pour l'ordre qui nous est présenté, quant à la réalisation des ouvrages, il nous semble acceptable, et nous appuyons le choix prioritaire de Serre de La Farre et de Chambonchard. En ce qui concerne Le Veudré, beaucoup de questions se posent encore, ce qui est légitime compte tenu des intérêts en cause.

Nous continuons à souhaiter qu'un débat contradictoire, par les spécialistes porteurs de solutions différentes, soit organisé par les élus de l'E.P.A.L.A. Notre exigence étant que l'on aboutisse à un aménagement rationnel de la protection du Val d'Allier.

**LE SENS DE NOTRE INTER-
VENTION A L'E.P.A.L.A. A POUR
OBJET DE CREER LES CONDI-
TIONS pour que se maintienne
l'indispensable solidarité,** condition de la réussite de notre commune entreprise, mais il est bien évident qu'avant de nous engager, il nous faut en avoir la confirmation concrète, en premier lieu que les engagements de l'Etat, déjà en retrait sur le passé, seront maintenus au niveau où nous a été promis et que soient poursuivies les démarches tendant à limiter la charge de nos populations, dans des proportions compatibles avec leurs réelles possibilités



dans le détail des apports respectifs de l'Etat et de l'Agence de Bassin, si nous ne voulons pas, finalement pénaliser nos populations à travers des taxes de bassin excessives ou autres impositions frappant le prix de l'eau.

**SOLIDARITE EGALEMENT EN-
TRE TOUTES LES REGIONS ET
DEPARTEMENTS CONCERNES,** ce qui hélas est loin d'être acquis, quand on sait qu'actuellement trois départements : Puy-de-Dôme, Vienne, Indre, sept villes de plus de 30 000 habitants : Angers, Niort, Poitiers, Châtelleraut, Clermont-Ferrand, Le Creusot, Saint-Herblain, ne sont pas adhérents à l'E.P.A.L.A. Au moment où nous nous engageons, nous ne pouvons pas négliger cette situation, et nous pensons qu'il faut

Jean-Louis LE CORRE répond à un patron

Les directions d'entreprises du secteur privé comme du public prennent l'habitude de s'adresser aux maires pour leur demander de reclasser les personnels qu'elles licencient.

Notre camarade J.-Louis Le Corre, maire de Trignac, nous fait part d'une réponse à une récente sollicitation.

... « Vous avez bien voulu me faire connaître la décision de votre société de procéder au licenciement collectif de votre personnel et sollicitez auprès des élus des emplois pour leur reclassement.

Permettez-moi tout d'abord d'exprimer mon avis sur une telle procédure : en effet, vous décidez de la fermeture de vos entrepôts et le licenciement des personnels, puis vous demandez aux maires, dont je suis, de vous aider à appliquer cette décision.

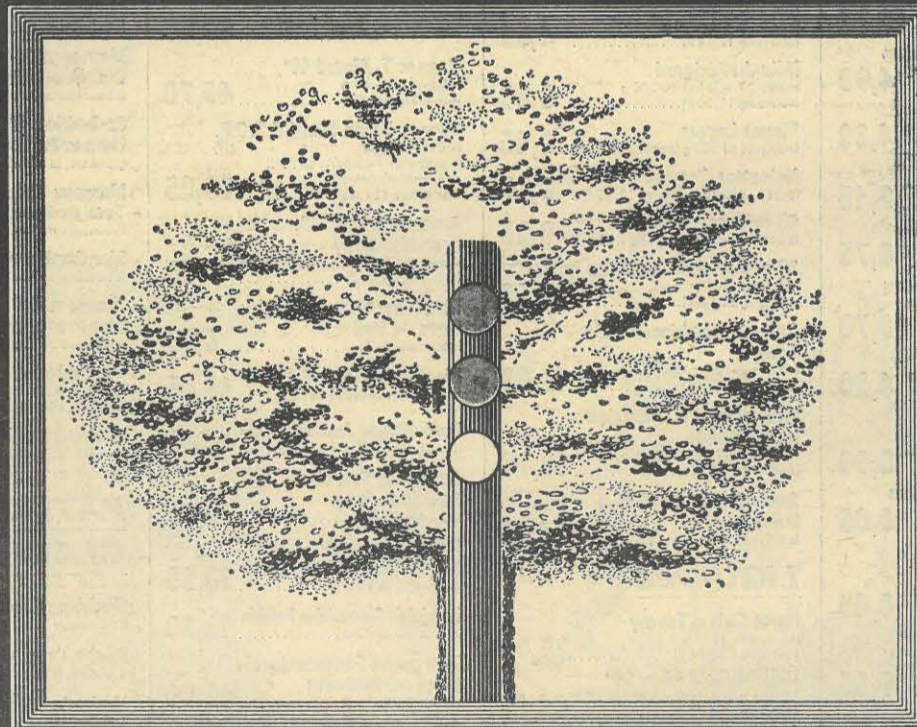
Or, cette pratique devient de plus en plus courante depuis quelques mois : je suis sollicité par des entreprises locales,

telles Sambron ou Ugécoma, pour le reclassement du personnel en cours de licenciement. En agissant ainsi les employeurs de votre société tentent de reporter sur les maires, la responsabilité qui est la leur. Je ne saurais, pour ma part, y souscrire. D'autant plus que notre commune est déjà atteinte par la régression de l'emploi puisque nous comptons à ce jour près de 700 demandeurs d'emploi, soit près de 30 % de notre population active.

Aussi, avons-nous le souci d'assurer l'embauche en priorité de nos administrés sans emploi.

En outre, les communes comme Trignac ne peuvent répondre à une situation de l'emploi qui ne cesse de se dégrader alors que le gouvernement et le patronat poursuivent impunément leur politique de casse des activités industrielles et commerciales dans notre département comme au plan national »...

AMÉNAGER EMBELLIR LE CADRE DE VIE



CRÉATION
de terrassements,
voieries, ouvrages d'art.
Assainissement, adduction d'eau.
Éclairage public, espaces verts.
Sols sportifs (terrains, pistes, tennis).
Stationnement d'urbanisme.
Eau : stations d'épuration.
Traitement des eaux. Affermage.
DECHETS MÉNAGERS.
Contrats de collecte.
Matériel de collecte.
Évacuation. Destruction.
Traitement.

SICOPAR

47, rue Eugène-Oudiné
75013 PARIS - (1) 584.14.35

ENCORE DES ENGAGEMENTS NON TENUS ! ROGER BILLET ET SES CAMARADES DOIVENT ÊTRE RÉINTÉGRÉS !

A les écouter, tout irait pour le mieux dans le meilleur des mondes. De Fabius à Jospin, de Mitterrand à Delabarre, ils voient la vie en rose pour les capitalistes. Ils oublient ou font semblant d'oublier que dans le même temps la situation s'obscurcit de plus en plus pour des millions de gens.

Diminution du pouvoir d'achat, augmentation du nombre des chômeurs, augmentation des loyers et des impôts, dégradation des conditions de logement, sélection à l'école, difficulté de se soigner, atteintes aux libertés, restriction de la démocratie sont le lot quotidien des plus défavorisés.

A l'inverse, le Président de la République et son gouvernement ne savent que faire pour satisfaire les patrons.

Français, soyez prévenus : du côté de la droite comme du PS, le chômage, l'aggravation du chômage est au programme.

Là est la raison de l'acharnement mis par le gouvernement à imposer le projet de loi sur la flexibilité du travail.

Au nom de la « compétitivité » des entreprises, on casse l'emploi garanti au prix d'un chômage dramatique et on veut obliger ceux qui travaillent à montrer plus de « souplesse », plus de « flexibilité » vis-à-vis des exigences du patron.

Dire que la flexibilité convient aux salariés est une escroquerie.

Au nom de cette « souplesse » et en abandonnant l'horaire légal, les heures supplémentaires qui étaient rémunérées

jusqu'alors à 25 ou 50 % ne sont plus majorées, ce qui peut entraîner pour un salarié, selon les cas, la perte de 1 600 à 6 000 F par an.

C'est une des raisons pour laquelle la bataille contre ce projet de loi réactionnaire connaît un écho grandissant.

De même, le gouvernement socialiste va au-devant des

revient sur ses engagements antérieurs. Aussi vient-elle de proposer une mutation pure et simple à Toulouse à notre camarade Roger Billet, à un poste complètement étranger à sa formation acquise avec beaucoup de volonté et de courage pendant 14 mois.

Pourtant le PDG, en juin 83, s'engageait à la réintégration

ministre du Val-d'Oise, disait : « Je veillerai à ce que le déroulement de leur carrière ne souffre en rien des événements de novembre 79 ».

En novembre 81, Pierre Joxe, alors président du Groupe socialiste à l'Assemblée, répondait à un courrier des « 7 » en ces termes : ... « Le soutien du groupe parlementaire à votre cause et demander qu'une solution soit trouvée qui permette votre réintégration à Saint-Nazaire ». Depuis, le ministre de l'Intérieur l'a conquis, et dans celui-ci on parle plus facilement répression que justice sociale.

De même, Claude Evin, le 29 octobre 81, député de Loire-Atlantique, déclarait : « Je souhaite vivement qu'une solution satisfaisante intervienne rapidement. Je crois que chacun des ministres concernés possède les éléments nécessaires à la résolution de ce conflit dans une entreprise nationalisée ».

Dans ces belles et louables émulations, que reste-t-il ? Juste des mots. Mais sur le fond, ce qui préoccupe les socialistes, c'est de ne rien faire qui puisse gêner la cohabitation de demain avec la droite. Et pour ce faire, ils répondent positivement aux souhaits du patronat.

Eh bien, nous, les communistes, nous ne laisserons pas faire ces mauvais coups

Nous nous battons pour que la réintégration de Roger Billet et des quatre autres camarades deviennent réalité le plus rapidement possible.



désirs de Gattaz, en autorisant de plus en plus régulièrement les demandes de licenciements des militants de la C.G.T et du Parti communiste, Ducelier, Renault Billancourt, Renault Douai, RVI, etc...

A l'Aérospatiale, après six ans de lutte mais aussi de tracasseries, de provocations, bref, de difficultés, la Direction générale avec l'aval du pouvoir,

des licenciés à l'établissement de St-Nazaire dès que la montée des charges le permettrait (c'est le cas : arrêt du chômage partiel), afin, disait-il, de « régler définitivement une douloureuse affaire tant pour la société que pour les intéressés ».

En décembre 81, Charles Hernu, alors ministre de tutelle de l'Aérospatiale, répondant à Robert Mendargent, député com-

A LA SNIA ST-NAZAIRE, la C.G.T. recueille de nombreuses signatures sur une pétition exigeant la réintégration des licenciés, le respect des engagements de la direction et du gouvernement socialiste.

COMMUNIQUE DES DÉPUTÉS ET SÉNATEURS COMMUNISTES

Le gouvernement, pour faire adopter son texte imposant la flexibilité aux travailleurs, a décidé de recourir à l'article 49, 3ème de la Constitution.

Les députés communistes s'élèvent avec force contre ce coup de force. Ils rappellent qu'ils se sont toujours opposés à cette procédure antidémocratique qui prive l'Assemblée nationale de son droit de légiférer.

Le débat, imposé par le groupe communiste, a démontré la nocivité du système projeté.

L'attitude du gouvernement démontre l'efficacité du combat des députés communistes, qui visait à éclairer les travailleurs de l'enjeu. Ce combat se poursuivra au Sénat, les sénateurs communistes entendent poursuivre ce travail d'explication et de démonstration.

La droite ne cesse d'apporter son assentiment à ce projet et en demande plus.

Les députés communistes en nombre insuffisant pour déposer une motion de censure, renouvellent leur hostilité au projet de loi. Ils poursuivront leur combat en liaison et en solidarité avec les travailleurs.



AU PARC DE BRIÈRE EMBRASSONS NOUS FOLLVILLE EMBRASSONS NOUS !

« Tout va très bien, Madame la Marquise », s'est écrié M. Jean-Martin de Baudinière, lors de l'ouverture de l'assemblée ordinaire du syndicat mixte du parc régional de Brière samedi dernier à St-André-des-Eaux.

Mais à part ça... les élus de la majorité : droite et socialistes, ont voté les 74 millions suite à la condamnation du Parc régional « pour licenciement abusif ».

Ratifié l'exclusion de la commission syndicale de Grand Brière Mottière du syndicat mixte. Malgré la loi et les protestations de Jean-Louis Le Corre et Marc Justy. La majorité et son président ne s'embarrassent ni de la vérité, ni de la démocratie.

Après avoir insisté lourdement dans son préambule pour adresser des félicitations à la presse « qui a su se taire quand il le fallait dans toutes les affaires difficiles... » « pas toute la presse », précise Monsieur le Président... — sans doute à cet instant pensait-il « aux Nouvelles »... — « mais cette presse-là aurait-elle été aussi discrète, se serait-elle tu si, par incroyable, il s'était agi d'un président communiste »...

A Jean-Louis Le Corre qui demandait à combien allaient

s'élever les frais de justice, M. de Baudinière, un brin agacé : « Je ne vous le dirai pas, M. Le Corre »...

Pour compléter le paysage de cette assemblée, précisons que le président s'était arrangé pour ne pas échapper lui-même aux louanges. Et c'est M. Guyon représentant le Conseil général, qui remercia le Président de son activité, de sa compréhension, de son abnégation, et j'en passe...

Mais comme quelqu'un qui se trouvait dans la salle avait été oublié, le président de Baudinière revint à la charge pour, sans pudeur, féliciter Bernard Legrand et l'actuel directeur du Parc.

S'il n'y avait pas eu en face des élus comme J.-L. Le Corre et M. Justy, on se demande vraiment de quoi aurait eu l'air cette assemblée qui va bien au-delà de la cohabitation. Certes Vaugrenard et même Marie-Anne Dugué, devenue depuis peu une championne et une candidate « de la lutte des classes », n'a pas eu un mot dans cette assemblée. Et quant à Evin, n'en parlons pas, il est absent et laisse faire.

On passe allègrement au Parc Régional de la cohabitation à la collaboration...

BRETAGNE LOIRE EQUIPEMENT

s'honore de la confiance de nombreux Comités d'Entreprises
et est à votre service dans les domaines suivants :

DÉPARTEMENT CONSTRUCTION <ul style="list-style-type: none"> • Construction industrialisée pour gymnases, salles polyvalentes • Terrains de football et tennis • Coordination et assistance pour projets de villages vacances, centre de loisirs... 	DÉPARTEMENT MATÉRIEL DE BUREAU <ul style="list-style-type: none"> • Machines à écrire et à calculer • Caisses enregistreuses • Photocopieurs
DÉPARTEMENT CUISINE <ul style="list-style-type: none"> • Équipement et matériel pour cuisines et buanderies 	DÉPARTEMENT AUDIOVISUEL <ul style="list-style-type: none"> • Sonorisation - Vidéo - Labo photo • Photo - Cinéma
DÉPARTEMENT MOBILIER <ul style="list-style-type: none"> • Mobilier de bureau • Bibliothèque • Salles de réunions • Mobilier pour restaurants • Équipement de villages vacances 	DÉPARTEMENT JOUETS - CADEAUX <ul style="list-style-type: none"> • Jouets et cadeaux pour fête des mères • Objets personnalisés • Arbres de Noël
DÉPARTEMENT IMPRESSION <ul style="list-style-type: none"> • Papier offset et duplicateur • Matériel d'impression et de façonnage 	DÉPARTEMENT SPORTS - CAMPING <ul style="list-style-type: none"> • Vêtements et articles de sports • Vêtements de travail • Matériel de camping • Équipement sportif

BRETAGNE LOIRE EQUIPEMENT

50, rue Louis-Braille - 56100 LORIENT - Tél. (97) 21.65.71



DES CADEAUX POUR TOUS LES GOUTS

La saison des fêtes arrive. Elle est annoncée par les rues illuminées, les flashes à la télé, les publicités. Et par un petit air qui se promène dans la tête des gosses. Même par temps de fauche, le plaisir d'offrir est irrésistible.

Faire un cadeau, offrir un objet, donner quelque chose a toujours été depuis que l'homme vit en société, une manifestation d'amitié.

Aujourd'hui, cet échange de vœux à la fin de l'année, bien que devenu tradition, peut ne pas perdre son contenu chaleureux.

Offrons, peut-être une fleur ou un objet, mais dans ce dernier cas, l'objet attendu et souhaité.

Pour ceux qui nous sont proches, le choix n'est pas très difficile. Nous connaissons leurs goûts et leurs besoins.

Pour les autres, lorsque nous avons des cadeaux à leur faire, c'est plus malaisé.

Méfions-nous du gadget qui plaît quelques minutes mais dont on ne sait que faire après, n'offrons pas une cravate à un homme qui s'occupe beaucoup de sa personne, elle ne lui plai-

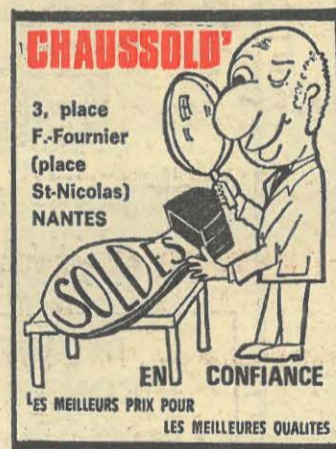
rait pas ; ni une eau de toilette à une femme coquette, ou alors offrez-lui celle qu'elle utilise habituellement.

Ne donnons un livre qu'à ceux qui aiment lire.

Enfin, ne craignons pas d'offrir le cadeau utile et pratique dans un emballage de fête. Il servira toute l'année et la personne qui l'utilisera aura souvent pour vous une pensée reconnaissante.

Parmi les cadeaux utiles, il y a la foule des appareils ménagers, du plus petit au plus important, la machine à coudre ou la machine à tricoter, le vêtement, l'article sport ou de ski (saison oblige), l'article « cuir », le rasoir électrique ou l'article auto pour papa, la télévision ou la Hi-Fi, le meuble, de la chambre au salon, en passant par le petit mobilier, un beau cadeau pour toute la famille, le « deux-roues », cadeau rêvé pour les jeunes et utile pour tous, l'article d'horlogerie, le disque et la cassette, etc.

Et puis il y a le dernier cri de la technique : « l'informatique familial », dont on découvre l'agrément et l'utilité...



Les établissements

DAVY Pierre
Distributeur Officiel PHILIPS

85, av. de la République ST-NAZAIRE - tél. 40.22.52.84
12, bd de la République PORNICHET - tél. 40.61.06.74

NE VOUS FERONT PAS DE PROMESSES UTOPIQUES. A SAVOIR :

(Prix anniversaire bidon, Reprises fictives, livraison gratuite mais à condition, crédit soi-disant gratuit, etc.)

Mais des **REPRISES REELLES** en fonction de la valeur de votre ancien téléviseur noir et blanc ou couleur.

PAIEMENT EN 3 FOIS sans intérêt

CREDIT REPORT (Cetelem, Sofinco) Acceptation immédiate.

LIVRAISON ET MISE EN SERVICE GRATUITE (exception fournitures).

GARANTIE TOTALE de 2 ans sur toute notre gamme de téléviseurs noir et blanc, couleurs.

VENTE DIRECTE
AUX COLLECTIVITÉS
PRIX D'USINE

Salle équipée pour initiation à la pose des papiers peints, tissus collés, tissus tendus

2 Magasins à votre service

32 et 32 bis, rue Fouré — 44000 NANTES
Tél. 40.47.78.80 et 40.47.08.78

**VEZ APPRENDRE CHEZ NOUS
CE QUE VOUS VOULEZ RÉUSSIR CHEZ VOUS**

Un intérieur nouveau pour recevoir...

Dans quelques semaines, tant le temps passe vite, nous serons à Noël, puis au Nouvel An...

Nous recevrons des amis, la famille... Et quelle joie supplémentaire de pouvoir les accueillir dans un intérieur nouveau, grâce aux meubles de style qu'il vous plaira, grâce aux rideaux et tentures, moquettes et nouveaux papiers peints qui embelliront votre appartement et émerveilleront vos invités. Avez-vous pensé au confort ?

Quel plaisir de présenter des boissons et des plats bien frais, grâce au réfrigérateur. Quel soulagement de redonner une jeunesse, vite fait, à la nappe, aux serviettes de table et aux torchons, grâce à la machine à laver, corvée désormais sans fatigue et pour toujours...

En voilà encore des cadeaux utiles, pour toute la famille et d'abord pour maman qui rêve d'un intérieur moderne, nouveau et confortable.

NANTES - RASOIR
LA CLINIQUE DE L'ELECTRO-MENAGER
1, rue Arche-Sèche (côté pl. Royale) - Nantes - Tél. 40.48.47.57

LES PLUS BEAUX CADEAUX EN PETIT ELECTRO-MENAGER

UTILE POUR LES FETES :
LE COUTEAU A HUITRES ELECTRIQUE
Fabrication française

SERVICE APRES-VENTE REPARATIONS GARANTIES **3 mois**

Prime de fin d'année et 13ème mois

Les primes de fin d'année, et spécialement le 13^e mois, constituent un supplément appréciable du salaire. Les luttes revendicatives ont permis le versement de telles primes dans diverses branches professionnelles et dans un nombre important d'entreprises.

Cet appoint de fin d'année au salaire est donc légitime à plus d'un titre. D'abord parce que la période des fêtes incite à de plus grandes dépenses : cadeaux, jouets, repas familiaux, de groupe, distractions et réjouissances diverses, etc., dont il est normal que chacun profite, y compris les travailleurs et leur famille. Et le salaire ordinaire ne peut pallier à cela, à moins de nouveaux sacrifices en d'autres domaines.

Ensuite parce que la période de fin d'année est généralement celle des bilans des entreprises, et il est normal qu'à cette occasion, les travailleurs revendi-

quent une part supplémentaire du produit de leur travail.

Certains employeurs tentent souvent de donner à ces primes un caractère aléatoire en les qualifiant de gratifications « exceptionnelles » ou « bénévoles ». Les travailleurs s'efforcent au contraire de garantir leur rémunération car, quelle que soit son appellation, la prime de fin d'année constitue bien une contre-partie du travail fourni et un élément du salaire sur lequel ils doivent pouvoir compter.

Les primes de fin d'année ne sont pas dues en vertu de la loi, mais leur attribution peut résulter :

- de la convention collective ;
- du contrat individuel de travail ;
- d'un engagement de l'employeur consigné par écrit ;
- d'un accord verbal de l'employeur ;
- ou même d'un usage existant dans l'entreprise.

SOCOPAP équipement

68, Rue Edith-Cavell — 94400 VITRY-SUR-SEINE — Tél. 681.91.99

SOCOPAP EQUIPEMENT, c'est une équipe de spécialistes intervenant dans la décoration, l'aménagement et la vente de mobiliers destinés aux collectivités quelles qu'elles soient :

- centres administratifs,
- salles de spectacles,
- salles polyvalentes,
- centres de vacances,
- foyers d'anciens,
- maisons de la culture,
- crèches,
- etc...

Etudes et équipements de :

- bibliothèques,
- implantation de bureaux,
- agent conseil en mobilier scolaire.

SOCOPAP EQUIPEMENT, c'est la prise en charge rationnelle de vos projets d'équipement en fonction de vos impératifs budgétaires.

Pensez à offrir un LIVRE

- GRAND CHOIX DE LIVRES D'ENFANTS
 - ROMANS FRANÇAIS ET ETRANGERS
 - EDITIONS SOCIALES - TEMPS ACTUELS
- LA FARANDOLE

AU LIVRE OUVERT

21, rue du Calvaire — NANTES — Tél. 40.48.16.93