

# LOIRE ATLANTIQUE **Les nouvelles**

Hebdomadaire départemental du Parti Communiste Français - NUMERO 374 - 27 JUIN 1985 - Prix 1 F 50

## LES COMMUNISTES OUVRENT DES PERSPECTIVES NEUVES, RÉALISTES

Barre, Delabarre... décidément notre département reçoit bien des visites, mais rien de neuf pour ses travailleurs, pour son économie. Comment pourrait-il en être autrement ? Barre se félicite que depuis 83 la politique du gouvernement socialiste se rapproche de celle qu'il appliquait avant 81 et le ministre socialiste se réjouit de faire mieux que Barre...

La droite disserte sur « l'échec du pouvoir socialiste », le P.S. répond « avec la droite ce serait pire ». De chaque côté, la discrétion sur les programmes est remarquable. En réalité, avec la droite, ou avec la poursuite de la politique du gouvernement socialiste, dans les deux cas, ce serait pire pour le pays, pour les travailleurs.

La droite a un programme de récession sociale, de dénationalisations, etc... qui aggraverait encore la crise et ses conséquences, le P.S. traite déjà les problèmes de notre société à partir des mêmes dogmes, options, intérêts du capital que la droite. Les comptes de la nation révèlent cruellement cette réalité, en trois ans les profits ont progressé de 70 %, alors que le chômage s'étend, les investissements chutent... On le constate, c'est pire aussi avec le P.S. qui réalise précisément les objectifs de la droite et du patronat.

Parti Socialiste et droite tentent d'enfermer le choix des Français, en créant les conditions d'une alternance sans danger pour le capital, dans la mise en œuvre et l'aggravation d'une politique un jour menée par le P.S. et l'autre par la droite. Le choix se résumerait en fait aux couleurs de l'emballage d'une politique de contenu identique.

Nous refusons cette impasse de la bipolarisation de la vie politique. Les communistes proposent de faire du neuf, une autre façon nouvelle de faire la politique du pays. Nous refusons la résignation devant la crise du système capitaliste car cette impasse n'est pas fatale.

Nous pensons que tous ceux qui souffrent des conséquences de cette politique de chômage, d'austérité, de dégradation de la vie sociale... ont intérêt à se rassembler, à lutter pour sortir le pays de la crise et ouvrir pour eux-mêmes, l'avenir de

leurs enfants, des perspectives neuves, mobilisatrices.

Telle n'est pas la volonté du Parti socialiste, qui se refuse à « rompre avec le capitalisme », avec des décisions qui enfoncent le pays dans les difficultés parce qu'elles s'inscrivent dans les choix du grand capital et les projets de la droite. Ainsi il bouche toute perspective de changement et laisse le champ libre à la droite alors que depuis 81 il dispose de tous les pouvoirs.

Cette politique se heurte au mécontentement, pour créer les conditions de sa pérennité, P.S. et droite ne peuvent se payer le luxe de l'existence d'un Parti communiste fort et influent qui puisse rassembler, organiser la résistance, les luttes, dégager des perspectives d'espoirs d'une transformation socialiste de la société française.

Les propos du Président de la République à Carcassonne l'illustrent, le combat du Parti Communiste Français, ses propositions, sa stratégie inquiètent le P.S. et la droite. Ils rêvent d'un Parti Communiste marginalisé, replié sur lui-même, nous ne leur ferons pas un tel cadeau !

Les campagnes anti-communistes qui se succèdent, téléguidées de l'Elysée, ont pour but de mettre à l'écart de la vie politique le seul parti porteur des idées progressistes et révolutionnaires. La seule force politique qui ouvre d'autres horizons permettant d'empêcher le retour de la droite.

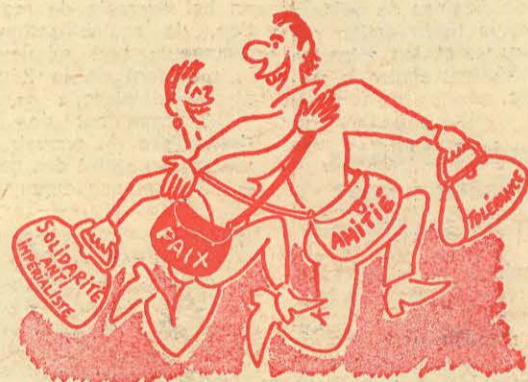
C'est bien parce que notre Parti constitue la chance pour le mouvement populaire d'ouvrir au pays un avenir de progrès, de justice, de mieux-être et de paix que notre peuple a besoin d'un Parti Communiste fort, influent, actif.

Renforcer le Parti Communiste est une tâche exaltante qui détermine les combats futurs et l'avenir de notre société. Le contenu des rencontres-débats, les adhésions réalisées ces dernières semaines, le succès de notre Fête à Saint-Nazaire attestent des possibilités en ce domaine. L'activité des communistes cet été contribuera à engranger de nouvelles forces en préparant la Fête de l'Humanité, le bal du 13 juillet à Doulon, la Fête des Libertés à Saint-Brévin...

Joël BUSSON.



**12<sup>ème</sup> FESTIVAL  
MONDIAL**



**DES JEUNES  
ET DES  
ETUDIANTS**

MOSCOU - 27 JUILLET - 3 AOUT



Comité Français d'Initiative

Une trentaine d'Organisations et Mouvements de Jeunesse, dont le Mouvement de la Jeunesse Communiste, la JOC, le CMEA, le CCJ-CGT, les Pionniers... préparent le 12<sup>e</sup> Festival Mondial des Jeunes et des Etudiants.

La J.C. de Loire-Atlantique aura aussi ses délégués à Moscou. Aidez-la à financer sa participation en adressant vos dons à Sylvie Molé, 41, rue des Olivettes, 44000 Nantes.

**L'Humanité**  
SPECIAL  
RESISTANCE

MARDI AVEC « L'HUMANITE »

**Ripostez à la calomnie**

Pour rétablir la vérité sur le rôle éminent du P.C.F. dans la Résistance  
Achetez, diffusez cette « Humanité »

PARTICIPEZ AU RENDEZ-VOUS POLITIQUE DE LA RENTRÉE,  
A LA PLUS GRANDE FETE DE FRANCE, LES

**14 & 15 SEPTEMBRE : LA FÊTE DE L'HUMANITÉ**

NOUS VOUS Y ACCUEILLERONS DANS L'ESPACE OUEST AU STAND FEDERAL



Comme chaque année, des cars partiront du département pour la FETE DE L'HUMANITE. 1<sup>er</sup> départ le vendredi 13 à 21 h. Inscrivez-vous auprès des militants communistes, achetez à votre diffuseur de l'Huma-Dimanche votre vignette 85, vous soutenez ainsi la presse communiste, vous pourrez entrer gratuitement à la fête et participer à la tombola.

**FÊTE DES LIBERTÉS**  
17 - 18 AOUT

Parc des Sylphes - ST-BREVIN

Organisée par la Section du Pays de Retz  
du P.C.F.

**Les numéros gagnants**

A l'issue du troisième tirage de la vignette de la Fête de l'Humanité et des Nouvelles, nous publions l'ensemble des numéros gagnants :

2297	2341	2915	3232	4009	4211	5804	6791
7758	7882	8409	9984	10001	10688	11342	11435
11633	11767	11951	11972	13285	14052	14873	15095
15104	15108	15490	15588	15594	15767	16495	17451
17479	17480	18015	18024	18327	18631	19231	

## Il n'y avait pas de train le 19

Les cheminots nantais ont massivement suivi la grève du 19 juin principalement à l'appel de la CGT. Plus de trois cents d'entre eux manifestèrent ce même jour jusqu'à la préfecture pour défendre leurs acquis sociaux et leur pouvoir d'achat. Ils exprimaient également leur volonté de préserver le service public et protestaient contre les manœuvres du pouvoir et du CNPF contre leurs comités d'établissement.

## La Fonction publique manifeste

Jeudi, les fédérations CGT de la fonction publique organisaient une journée d'actions marquée à Nantes (notre photo) par un défilé. Là encore la politique du pouvoir socialiste est en cause. Les promesses ne sont pas tenues, mais la situation des agents s'aggrave : baisse du pouvoir d'achat, suppression de dizaines de milliers de postes, la titularisation qui ne vient pas... et les attaques qui se multiplient contre le service public.

## Renault à Nantes, la direction veut fermer la succursale

Les employés de la succursale de la régie Renault de Nantes s'inquiètent car la direction envisage ni plus ni moins de fermer le siège et l'atelier du boulevard Meunier de Querron. Déjà l'antenne de la rue Contrécarpe a été vendue.

Ce n'est pas ainsi que la régie pourra reconquérir le terrain perdu. Les salariés de la Régie avec la CGT ont manifesté à plusieurs reprises leur opposition au plan Besse, ils avaient vu clair car la menace

## EN BREF

se concrétise avec la bénédiction gouvernementale.

### PTT - Un centre de Tri parallèle

Depuis plusieurs semaines des interrogations hantaient les postiers du centre de tri Nantes-gare. Il y avait des baisses incompréhensibles dans la charge de travail. Les postiers CGT enquêtaient et découvraient le scandale. La mise en place d'un centre de tri parallèle par l'administration avec du personnel auxiliaire. Les postiers manifestaient contre cette opération dénonçant le fait que la direction trouve pour saboter le service public l'argent qu'elle refuse pour embaucher et titulariser. Cela n'a pu se mettre en place qu'avec l'aval ministériel. Créer un centre de tri manuel en détournant du courrier à un centre moderne, voilà un bel exemple de modernisation, de rentabilisation, etc... arguments tant employés par le président de la République et ses ministres.

Développement de l'auxiliaire, baisse du pouvoir d'achat atteinte au statut des postiers... le PS tient ses engagements.

## Frigé Crème : La lutte paie

Des négociations vont s'ouvrir sur les salaires et deux embauches sont obtenues au service expédition après la grève des travailleurs de ce service.

### St-Herblain : Les TUC créent une section C.G.T.

Des TUC avec la CGT, jeudi devant la mairie ! A St-Herblain la réalité des conditions de vie de ces jeunes éclate.

Leurs revenus déjà bien maigres sont amputés de 500 F pour soi-disant une formation qui ne débouche sur rien et sans aucune perspective d'emploi.

Ainsi le salaire horaire de ces jeunes s'élève à... 15 francs ! Les TUC avaient donc de bonnes raisons de manifester avec ceux de la fonction publique à l'appel de la CGT. Ils revendiquent le SMIC soit 2000 F pour 80 heures et ont décidé de créer leur section CGT.

La Mairie socialiste qui avait donné à ses chefs de services la consigne de menacer "de ne pas renouveler les contrats" a du s'engager à les recevoir.



## MIKOGEL

Rue Jean-Baptiste-Marcet — 44570 TRIGNAC  
Tél. 90.07.86

S.A. LEVESQUE

## B. V. B.

44130 Abattoirs de

BLAIN

Tél. 79.01.97

VIANDES  
FRAICHES  
et CONGEELES

Fournisseurs des  
Collectivités - Livralson

Directeur de la publication :  
Maurice ROCHER  
41, rue des Olivettes — NANTES  
Imprimerie Commerciale  
32, boulevard Laënnec — RENNES  
C.P.P. n° 52 987

## QUELQUES 25.000 JOURNÉES D'HÉBERGEMENT

« L'île d'en Haut », un centre de vacances et de repos qui fait désormais partie de la vie active de la Turballe, de son décor.

Onze ans déjà, qui ont passé vite depuis ce printemps 1974 où était inaugurée « L'île d'en Haut » à La Turballe.

D'une superficie de près de cinq hectares, c'est une réalisation du C.E. Renault-Billancourt ouverte en priorité aux familles des travailleurs de la Régie en haute saison, mais que fréquen-

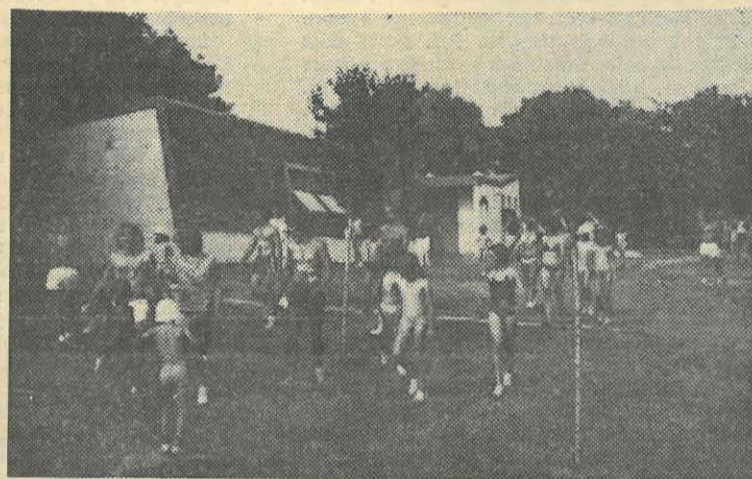
tent également des groupes divers. Les semaines ou jours pour le week-end, la pension camping libre, les mules sont nous allons place pour to

Sa vocation a nécessité Centre soit avec des bâtiments dont la sobriété l'élégance. Travaux réalisés (généralement de deux lits « troisième âge » chacun deux chambres bâtiments a s de repos.

S'y ajoute 120 places, deux services, installations de cuisine, un personnel bâtiment « r aussi une détente avec thèque, ping-pong (premiers soignés qualifiés), etc. réaménagée la rendre plus avec un bar espace plus loisirs et activités. Sensibles changements de qui lui donne une personnalité !...

NEUF MOIS PERI

La verdure donne à l'en



Une bouffée d'iode et de grand air pour les jeunes parisiens...

## CONFORT :

## TOUJOURS DU NOUVEAU

« Aller de l'avant », tel pourrait être le mot d'ordre de l'équipe d'animation du Centre de « l'île d'en Haut ». Innover innover encore...

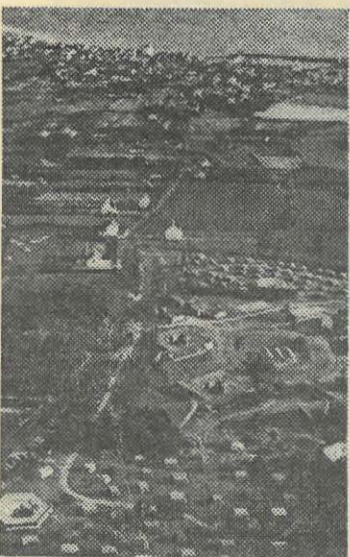
Au niveau matériel, ce n'est pas toujours possible... faute de moyens financiers.

Mais le génie et la bonne volonté suppléant aux finances, on améliore encore, pour le confort de tous. Ainsi les vacanciers découvriront-ils un barbecue géant capable de griller 100 côtes ou poissons à la fois, des bancs rustiques, des vases pleines de fleurs, des arbustes, des panneaux d'orientation rationnels (bar, etc...) et un panneau « plan général » du Centre...

La musique devient aussi plus raffinée, avec une chaîne Hi-Fi.

Et un nouveau fleuron s'inscrit au palmarès de « l'île d'en Haut » : le jardin potager, avec un essai concluant pour cette année (fraises, plantes aroma-

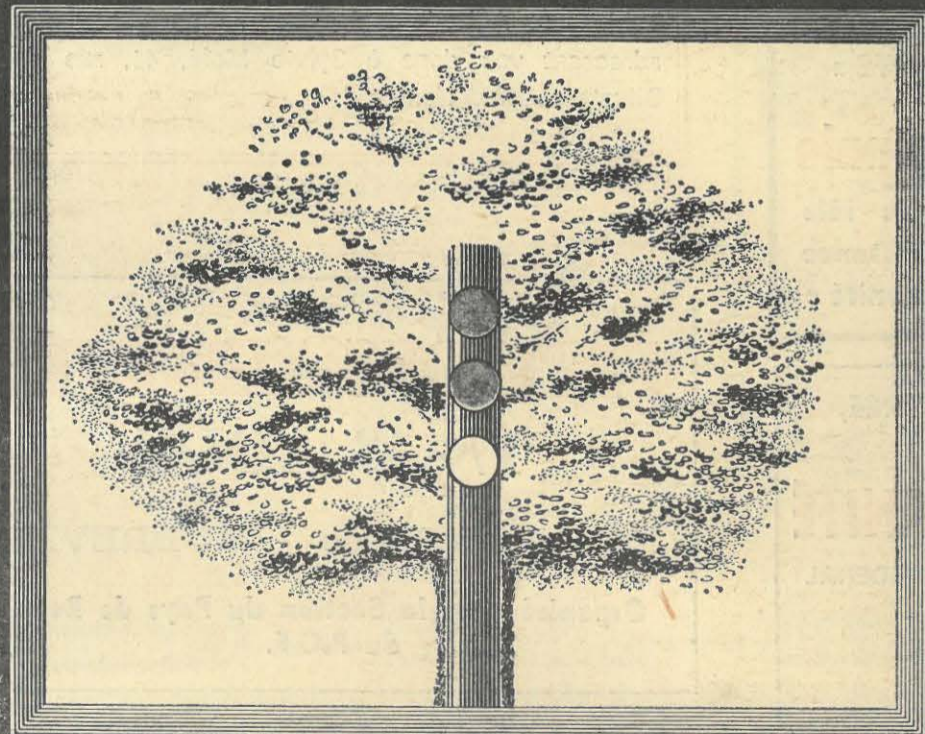
tiques) avec la contribution bénévole d'usagers du centre de vacances. Et dans ce domaine, 1986 devrait être une grande année...



A « l'île d'en Haut » est d'offrir à chaque personne l'occasion d'organiser son séjour au minimum. Bien sûr, que les services existent, par exemple s'agit des « centres » pendant lesquels il faut fixer quelques règles. Cela devra respecter même de vacances doit offrir bien que d'inconvénients.

• possibilité de développer de solidarité ;  
• mise en œuvre de techniques et  
• possibilité de gérer à chaque centre de vacances les organismes dont les comités se diffusent dans le profit, pas d'

# AMÉNAGER EMBELLIR LE CADRE DE VIE



CRÉATION de terrassements, voiries, ouvrages d'art. Assainissement, adduction d'eau. Eclairage public, espaces verts. Soils sportifs (terrains, pistes, tennis). Stationnement urbain. Eau : stations d'épuration. Traitement des eaux. Affermage. DÉCHETS MENAGERS. Matériel de collecte. Evacuation. Destruction. Traitement.

## SICOPAR

47, rue Eugène-Oudiné  
75013 PARIS - (1) 584.14.35

## Questour

Tout ce qui concerne le voyage

Location d'autocars de grand tourisme  
LA PLAINE-SUR-MER — Tél. (40) 21.50.87  
NANTES — Tél. (40) 47.69.66

## beaulieu tourisme

voire agence de voyages

Allée Baco (face C.H.U.) — NANTES — Tél. 47.04.24

EXCURSIONS au départ de votre Centre de Vacances

# "l'île d'en haut" à la Turballe

une réalisation du

## e. Renault - Billancourt

### AU SERVICE DES TRAVAILLEURS

Bâtiment - Génie Civil  
Constructions Immobilières

**Entreprises LANG s.a.**

28, Rue de Cardurand - SAINT-NAZAIRE  
Téléphone 22.55.43

## 00 ARGEMENT PAR AN

t de nombreux  
de février à sep-  
s pour plusieurs  
mois, les autres  
nd. Les uns en  
te, les autres en  
Toutes les for-  
possibles comme  
voir, et il y a  
s.  
« inter-saisons »  
priori que ce  
struit en « dur »,  
ents fonctionnels  
té n'exclut pas  
s bâtiments print-  
nt 51 chambres  
à trois lits, mais  
our les séjours  
(), avec 25 dou-  
répartie entre  
Chacun de ces  
salle de jeux et

d'une résidence de standing,  
qu'accentue le calme du site  
même aux heures chaudes de  
l'été.

Ainsi, dès février, ce sont les  
enfants du « Club enfants » de  
Renault-Billancourt qui ouvrent  
la saison. Puis se succèdent des  
stages et des séjours prolongés  
de divers groupes : classes de  
mer de la région parisienne,  
colonie de Pâques, stage « Jeu-  
nesse et Sports », grands handi-  
capés, les retraités en mai-juin,  
le groupe « Protection de la  
Nature » de Nantes fin juin,  
colonie pour enfants en juillet,  
vacances familiales en août,  
retraités encore en septembre,  
classes de mer en octobre.

Mais rappelons que les  
séjours familiaux commencent  
en week-end dès le printemps,  
avec la location de caravanes  
toutes équipées particulière-  
ment ouvertes aux travailleurs  
de Renault Le Mans, à quelques  
heures de route. Car l'île d'en  
Haut, c'est aussi ces 9 carava-  
nes Dakota tout confort (réfri-  
gérateur, coin cuisine, coin toi-  
lette, literie pour 4-5 per-  
sonnes, qui se sont cette année  
enrichies de auvent) et en juil-  
let-août, le séjour en camping  
en diverses formules : tentes  
entièrement aménagées, tentes  
non aménagées, ou emplace-  
ment pour son propre matériel  
(tente ou caravane). L'ensemble  
bénéficiant dans son secteur de  
tout l'aménagement sanitaire  
indispensable.

C'est ainsi quelque 450 à 500  
personnes que ce Centre peut  
accueillir en même temps, et  
au total sur l'année quelque  
25 000 journées d'hébergement  
à son actif.

## ANIMATIONS et ACTIVITÉS CULTURELLES

Un gros effort est mis cette  
année sur le côté animation.  
D'abord avec un renforcement  
de l'équipe, avec cinq anima-  
teurs (trices) spécialisés, issus  
de la région. Une animatrice  
aura pour tâche essentielle  
l'accueil des familles séjournant  
en caravanes, dès leur entrée  
dans le Centre de Vacances.

L'objectif : une animation  
chaque soir, qui pourra être une  
veillée, un bal, une séance de  
cinéma, un débat, une soirée-  
spectacle ou cabaret, des jeux  
de société...

L'information sur ces activités  
va elle-même prendre un carac-

tère vivant et coloré. A com-  
mencer par l'affichage, renforcé  
par l'annonce quotidienne des  
activités par des « bateleurs »  
dont le déguisement sera cha-  
que jour différent.

### DEMANDEZ LE PROGRAMME !

Les activités sont ainsi très  
diversifiées.

• C'est d'une part l'initiation  
à l'artisanat : peinture sur tissu,  
poterie, émaux sur cuivre, ma-  
rionnettes, fabrication de souve-  
nirs originaux...

• C'est aussi l'activité de mer  
(cela va de soi) avec le nau-  
tisme et la planche à voile, et  
cette année le kayak de mer  
(pour enfants avec moniteur).

• C'est également la pratique  
du sport collectif (volley, foot-  
ball) et des rencontres avec les  
autres centres de vacances de  
la région.

• Ce sont encore les anima-  
tions culturelles et distrac-  
tions : soirées, cabaret, bal,  
concert de guitare classique,  
spectacle monté par le person-  
nel (accordéon, flûte, banjo,  
chœurs et chants) à partir du  
terroir de la région...

• Et n'oublions pas le cinéma  
hebdomadaire avec ses grandes  
reprises...

• Les amateurs de vélos  
auront le choix entre la pra-  
tique libre de la petite reine, et  
les promenades organisées.

### UNE ANIMATION « SPECIALE ADOS »

Les adolescents posent sou-  
vent un problème : trop grands  
pour suivre les parents partout,  
il leur faut des activités spéci-  
fiques.

Nombreuses activités particu-  
lières leur seront cette année  
proposées, avec le plein accord  
des parents bien sûr : nau-  
tisme, randonnées pédestres et  
cyclistes pour plusieurs jours  
(camping), animation du centre  
de vacances à leur propre ini-  
tiative, etc...



Joyeuses soirées pour le "troisième âge"...

## UNE IDÉE "NOUVELLE" DES VACANCES

Haut », l'objectif  
chaque famille, à  
e, la possibilité  
temps en limi-  
les contraintes.  
ues contraintes  
temple lorsqu'il  
eaux » horaires  
on peut accé-  
nt. Bien sûr, il  
elques limites,  
s que chacun  
. Mais le fait  
ces collectives  
lus d'avantages  
nts :  
accrues d'éta-  
entre familles;  
active de cha-  
centre ;  
ent de l'esprit

un ensemble de vacanciers et  
d'employés qui vont mettre en  
commun leurs idées, leurs capa-  
cités pour que chacun profite au  
mieux de son séjour.

C'est dans cette ambiance  
fraternelle et responsable qu'est  
organisée la vie de chaque jour,  
avec ses activités multiples.  
Il y a bien sûr les jeux, le  
volley-ball, la pétanque, le foot-  
ball, que ce soit d'une manière  
organisée ou spontanée, et la  
belote, le soir, la télé et le  
cinéma, les soirées « chanson »  
ou « folklore », etc...

Il y a aussi la mer, avec la  
baignade, la farniente sur le

sable chaud, la pêche aux co-  
quillages, la planche à voile (en  
location), le bateau...

Il y a encore « la découverte  
de la région ». Cette décou-  
verte ne se limitant pas aux  
aspects touristiques habituels,  
mais voulant aller jusqu'à faire  
saisir à chacun les réalités  
sociales et économiques de la  
presqu'île guérandaise : salines,  
Brière, pêche professionnelle...

Non, rien à voir avec un  
« grand club de vacances » où  
l'on vit sur soi-même. Tout au  
contraire, au Centre du C.E.  
Renault, on en fait et on en  
apprend des choses !



L'apprentissage de la mer...

La Direction du Centre  
de vacances « L'île d'en  
Haut » et les « Nouvelles  
de Loire-Atlantique », re-  
mercient les commerçants  
et artisans qui ont bien  
voulu s'associer à cette  
initiative.



### HOFFMANN PINTO

2 SERVICES  
l'entreprise  
et... "le coup  
de main"

entreprise générale de peinture -  
vitrerie - décors - revêtements  
sols, murs et plafonds - étan-  
chéité verticale - isolation.

MAGASIN DE VENTE

Le 6 Chemins, rte de la Côte d'Amour  
44600 SAINT-NAZAIRE - Tél. (40) 70.16.02 - 70.16.03

OUTILLAGE  
PEINTURE - BOIS

### ATLANTIC BRICOLAGE

24, Bd de la Fraternité  
44420 LA TURBALLE  
Tél. 42-82-48

JARDINAGE - CLES  
PRODUITS  
D'ENTRETIEN

### BOULANGERIE PATISSERIE CONFISERIE GLACES

## Guy VOLANT

11, rue du Croisic  
LA TURBALLE, tél. 42-83-72

### Étanchéité Terrasses

## G. PLANTADE

ETOILE DU MATIN  
SAINT-NAZAIRE  
Tél. 70.16.25

### Chauffage et Sanitaire

★

## GRANGER

15, boulevard René-Coty  
44600 SAINT-NAZAIRE  
Tél. 22-56-70

### S.A. ALLAIS - BREJON — ATLANTIC — SUD et NORD-LOIRE

★

BIERE : Kanterbrau - Kronenbourg  
Ancre Pils - Kronen - Meteor

★

20, rue René-Cassin - ST-NAZAIRE - Tél. 22.17.82  
10-14, Allée de Verdun - SAINT-BREVIN - Tél. 27.17.89

# LES KORRIGANS

8, avenue de la République  
**ST-NAZAIRE**  
Tél. 22.44.79

**MOON-RAKER**

**COCAÏNE**  
(int. - 13 ans)

**LE CONSUL HONORAIRE**

**MASK**  
Prix d'interprétation féminin, Cannes 85

**WITNESS**

## HORAIRES LES KORRIGANS

- Salle 1 : J. v. l. m., 14 h 15 - 20 h - 22 h 25 ; s. d., 14 h - 16 h 25 - 20 h - 22 h 25.
- Salle 2 : J. v. l. m., 14 h 15 - 20 h 20 - 22 h 20 ; s. d., 14 h 20 - 16 h 20 - 20 h 20 - 22 h 20.
- Salle 3 : J. v. l. m., 14 h 15 - 20 h 05 - 22 h 10 ; s. d., 14 h 05 - 16 h 10 - 20 h 05 - 22 h 10.
- Salle 4 : J. v. l. m., 14 h 15 - 20 h 10 - 22 h 20 ; s. d., 14 h 10 - 16 h 20 - 20 h 10 - 22 h 20.
- Salle 5 : J. v. l. m., 14 h 15 - 20 h 15 - 22 h 25 ; s. d., 14 h 15 - 16 h 25 - 20 h 15 - 22 h 25.

# UGC APOLLO

7 SALLES • 7 FILMS  
REPONDEUR : 20.15.31

**LA CAGE AUX FOLLES**  
**GROS DEGUEULASSE**  
**PORTES DISPARUS**  
**LES RIPOUX**  
**LES JOURS ET LES NUITS DE CHINA BLUE**  
(int. - 18 ans)  
**PATROUILLE DE NUIT**  
**PHENOMENA**

## LES FILMS DE LA SEMAINE

- **LA FORET D'EMERAUDE.** — Film réalisé par John Boorman.
- **GROS DEGUEULASSE.** — Film de Bruno Zinocone, avec Maurice Risch, Valérie Mairesse, Martin Lamotte, France Dougnac.
- **PATROUILLE DE NUIT.** — Film réalisé par Jackie Kong. Avec : Linda Blair, Pat Paulsen, Jaye P. Morgan, Billy Barty.
- **LA CAGE AUX FOLLES.** — Film réalisé par Edouard Molinaro. Avec : Ugo Tognazzi, Michel Serrault, Claire Maurier.
- **MOONRAKER.** — Film réalisé par Lewis Gilbert. Avec : Roger Moore, Lois Chiles, Michaël Lonsdale, Richard Kiel, Corinne Clery.
- **LES ANGES SE FENDENT LA GUEULE.** — Film écrit, réalisé et produit par Jamie Uys.
- **LES JOURS ET LES NUITS DE CHINA BLUE.** — Film de Ken Russell, avec Kathleen Turner, Anthony Perkins, John Laughlin, Annie Potts, Bruce Davison.
- **COCAÏNE.** — Film réalisé par Paul Morrissey. Avec : Marilia Pera, Richard Ulicia, Linda Ferridge.
- **LE BAL DES VAMPIRES.** — Film réalisé par Roman Polanski. Avec : Jack Mac Gowran, Sharon Tate.
- **LE CONSUL HONORAIRE.** — Film réalisé par John Mackenzie. Avec : Michael Caine, Richard Gere, Bob Hoskins, Elpidia Carrillo.
- **JOY AND JOAN.** — Film réalisé par Jacques Saurel. Avec : Brigitte Lahaie, Isabelle Solar, Pierre Londiche, Jean-Marc Maurel.
- **PHENOMENA.** — Film de Dario Argento. Avec : Jennifer Connelly, Daria Nicolodi, Donald Pleasance, Dalila Di Lazzaro, Ficare Argento, Patrick Bauchau.
- **PORTES DISPARUS.** — Film de Joseph Zito. Avec : Chuck Norris, M. Emmet Walsh, Leonore Kasdorf, James Hong, David Tress.
- **PSYCHOSE.** — Film réalisé par Alfred Hitchcock. Avec : Anthony Perkins, Janet Leigh, Vera Miles, John Gavin.
- **ESCALIER C.** — Film réalisé par Jean-Charles Tacchella d'après le roman d'Elvire Murail. Avec : Robin Renucci, Catherine Leprince, Jacques Bonnaffé, Jean-Pierre Bacri.

- **LA ROSE POURPRE DU CAIRE.** — Film de Woody Allen. Avec Mia Farrow, Jeff Daniels, Danny Aiello, Irving Metzman, Stéphanie Farrow, David Kieserman.
- **MASK.** — Film réalisé par Peter Bogdanovich. Avec : Sher, Sam Elliott, Eric Stoltz.
- **WITNESS.** — Un film de Peter Weir, avec Harrison Ford, Kelly McGillis, Alexander Godunov, Josef Sommer, Lukas Haas, Jan Rubes.
- **LE FLIC DE BEVERLY HILLS.** — Film de Martin Brest, avec Eddie Murphy, Lisa Eilbacher, Judge Reinhold, James Russo, John Ashton, Ronny Cox.

## UGC APOLLO



## A l'affiche à Nantes

### APOLLO

- 1 - 13 h 40 - 15 h 40 - 19 h 40 - 21 h 40 (film 10 mn plus tard) + s. 23 h 50 : **LA CAGE AUX FOLLES.**
- 2 - 13 h 30 - 15 h 30 - 19 h 35 - 21 h 35 (film 15 mn plus tard) + s. 23 h 35 : **GROS DEGUEULASSE.**
- 3 - 13 h 30 - 15 h 35 - 19 h 30 - 21 h 35 (film 15 mn plus tard) + s. 23 h 40 : **PORTES DISPARUS.**
- 4 - 13 h 30 - 15 h 30 - 19 h 30 - 21 h 30 (film 10 mn plus tard) + s. 23 h 40 : **LES RIPOUX.**
- 5 - 13 h 35 - 15 h 45 - 19 h 35 - 21 h 45 (film 15 mn plus tard) + s. 23 h 55 : **LES JOURS ET LES NUITS DE CHINA BLUE.**
- 6 - 14 h 10 - 16 h 10 - 20 h 10 - 22 h 10 (film 10 mn plus tard) + s. 0 h 10 : **PATROUILLE DE NUIT.**
- 7 - 14 h 10 - 16 h 10 - 20 h 10 - 22 h 10 (film 10 mn plus tard) + s. 0 h 10 : **PHENOMENA.**

### COLISEE

- 1 - 14 h - 16 h - 20 h - 22 h : **ESCALIER « C ».**
- 2 - 14 h - 16 h - 20 h - 22 h : **NOSTALGHIA (V.O.).**
- 3 - 14 h - 16 h - 20 h - 22 h : **WITNESS (dolby-stéréo) (V.F.).**

### GAUMONT

- 1 - 14 h 40 - 17 h 10 - 19 h 40 - 22 h 10 : **LA FORET D'EMERAUDE.**
- 2 - 14 h 45 - 17 h 10 - 19 h 45 - 22 h 10 : **LA ROSE POURPRE DU CAIRE.**
- 3 - 14 h 45 - 17 h 10 - 19 h 45 - 22 h 10 : **WITNESS.**
- 4 - 14 h 45 - 17 h 10 - 19 h 45 - 22 h 10 : **MASK.**
- 5 - 14 h 45 - 16 h 50 - 20 h 05 - 22 h 10 : **COCAÏNE.**
- 6 - 14 h 50 - 16 h 50 - 20 h 10 - 22 h 10 : **JOY AND JOAN.**

### KATORZA

- 1 - 14 h - 16 h - 20 h - 22 h : **LES ANGES SE FENDENT LA GUEULE.**
- 2 - 13 h 45 - 16 h - 19 h 45 - 22 h : **BIRDY (V.F.).**
- 3 - 14 h - 16 h - 20 h - 22 h : **LE BAL DES VAMPIRES.**
- 4 - 13 h 55 - 16 h - 19 h 55 - 22 h : **VISAGES DE FEMMES.**
- 5 - 14 h - 16 h - 20 h - 22 h : **LA ROSE POURPRE DU CAIRE (V.O.).**
- 6 - 14 h - 16 h - 20 h - 22 h : **LE FLIC DE BEVERLY HILLS.**

### CINEMATOGAPHE

- Tous les jours, 19 h 30 : **EIJANAÏKA (V.O.).**
- Semaine 22 h ; dimanche 16 h 30 - 22 h : **PSYCHOSE (V.O.).**

### OLYMPIA

- Tous les jours, 13 h 45 - 16 h - 19 h 45 - 22 h : **LA FORET D'EMERAUDE (dolby-stéréo).**



place du commerce  
**48.29.95**

**LA FORET D'EMERAUDE**

Woody Allen  
**LA ROSE POURPRE DU CAIRE**

**WITNESS**  
dolby-stéréo

**MASK**  
Prix d'interprétation féminin, Cannes 85

**COCAÏNE**  
(int. - 13 ans)

**JOY AND JOAN**  
(int. - 18 ans)

## LA PROTECTION SOCIALE EN DANGER !

Vers une médecine pour les riches, et une autre au rabais pour les plus démunis !

Au moment où le gouvernement socialiste par la voix de Georgina Dufoix annonce que 470 médicaments ne seront plus remboursés qu'à 40 % au lieu de 70 %, la CGT exprime sa position à propos de la remise en cause de la protection sociale en France.

Remboursement des médicaments, actes médicaux, laboratoire, soins infirmiers, convention médicale, etc... autant de remises en cause qui concernent l'ensemble des usagers et qui risquent d'avoir des conséquences graves sur l'état de santé de toute une partie de la population, notamment les plus défavorisés.

Ces nouvelles mesures confirment que nous nous orientons vers une médecine pour les riches, ceux qui pourraient se payer une couverture supplémentaire (les compagnies d'assurances), et une autre au rabais pour les plus démunis.

La CGT a toujours dénoncé et agit contre cette politique (anti-santé), elle continue à alerter l'opinion publique, à prendre diverses initiatives : démarches nationales auprès des ministres concernés, pétitions, délégations, motions, démarches offensives des administrateurs de la CGT dans toutes les caisses.

Ardent défenseur de la "sécu" qui va avoir 40 ans) comme étant l'outil irremplaçable pour une protection sociale de haut niveau pour tous, corres-

pondant au progrès scientifique de notre temps.

Aujourd'hui la dénonciation de cette situation ne saurait suffire, la protection sociale, les salaires, l'emploi, font un tout : le pouvoir d'achat.

Il s'agit d'agir pour que se négocie très rapidement une réforme fondamentale de la protection sociale en France, et notamment dans le financement de la Sécu, qu'il soit juste socialement et efficace économiquement, et aussi que les revenus du capital soient soumis à cotisations.

Le CNPF, une partie du corps médical avec la complicité des autres organisations syndicales agissent pour que les médecins acceptent de choisir le rationnement de la santé, les mesures arbitraires prises par le gouvernement vont dans le même sens.

Dans notre département, la confédération des syndicats médicaux Français, mène campagne publique depuis quelques semaines (alors que les négociations se déroulent en secret depuis février) contre la signature de la convention médicale. Nous savons que l'ensemble des médecins ne partagent pas cette position, leurs revendications nécessitent une discussion approfondie, mais saborder la convention médicale non seulement ne fera pas avancer leurs revendications, mais est contraire à l'intérêt des assurés sociaux et des médecins eux-mêmes, et va à l'encontre d'une politique dynamique de la santé en France qui devrait prévaloir sur les intérêts particuliers.

**GAUMONT**

**DOLBY - STEREO**  
DANS LES 2 SALLES

**OLYMPIA**

après "DÉLIVRANCE" et "EXCALIBUR"

# LA FORET D'EMERAUDE

Un film de  
**JOHN BOORMAN**

emf