

LOIRE ATLANTIQUE **les** **nouvelles**



Hebdomadaire départemental du Parti Communiste Français - Numéro 339 - 25 Octobre 1984 - Prix 1 F 50

49 MILLIONS D'HEURES DE TRAVAIL SONT A PORTÉE DE MAIN

LA NAVALE A DE L'AVENIR

LA LUTTE EST INDISPENSABLE POUR LES OBTENIR

Alors que dans la région nazairienne, les milieux politico-économiques se morfondent sur la situation et s'enfoncent dans des propositions qui s'inscrivent dans l'adaptation à l'approfondissement de la crise, les communistes, eux, apportent des réponses concrètes, immédiates, qui tournent le dos au déclin industriel.

Les élus communistes nazairiens, au colloque sur l'emploi et la semaine dernière dans la presse, ont eu l'occasion d'aborder les problèmes économiques et de faire des propositions constructives.

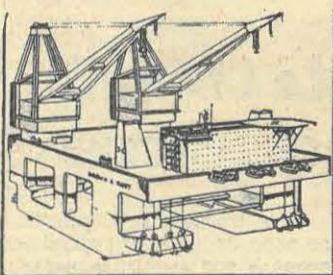
La C.G.T., elle, vient de révéler la possibilité de commandes importantes pour les chantiers de constructions navales de St-Nazaire.

Dans « L'Humanité » du 22-10-84, Michel Redjah consacre un article à ces commandes potentielles et questionne le directeur des chantiers. Celui-ci lui déclare : « Naturellement, je ne peux garantir que nous gagnerons, étant donné la vivacité de la concurrence, surtout européenne. Mais je peux assurer que nous faisons tout pour cela ».

La section de Saint-Nazaire, au cours d'une conférence de presse, revient avec force sur ce marché, montre les atouts économiques réels de la région et fait des propositions d'action.

APPEL D'OFFRES INTERNATIONAL POUR UN NAVIRE-GRUE SEMI-SUBMERSIBLE DE 140 000 T DE DEPLACEMENT ET D'UNE FORCE DE LEVAGE DE 7 000 T

Le nouveau type de navire-grue semi-submersible pour l'offshore proposé sur plans par Brown and Root's (UK) d'après des études des chantiers suédois Götaverken, Arendal. Une vingtaine de chantiers européens et d'Extrême-Orient ont été consultés. La commande sera placée ferme en avril prochain pour livraison premier semestre de 1986. Il s'agit du plus grand navire de ce type jamais construit, d'un déplacement total de 140 000 t pour une longueur de 166 m, une largeur de 98 m et un tirant d'eau en opération de 27,6 m. Il sera équipé, comme le montre le dessin, de deux grues d'une force de levage unitaire de 3 500 t qui, fixées en tandem, pourront soulever une charge de 7 000 t. Son prix de construction est estimé à 150 millions.

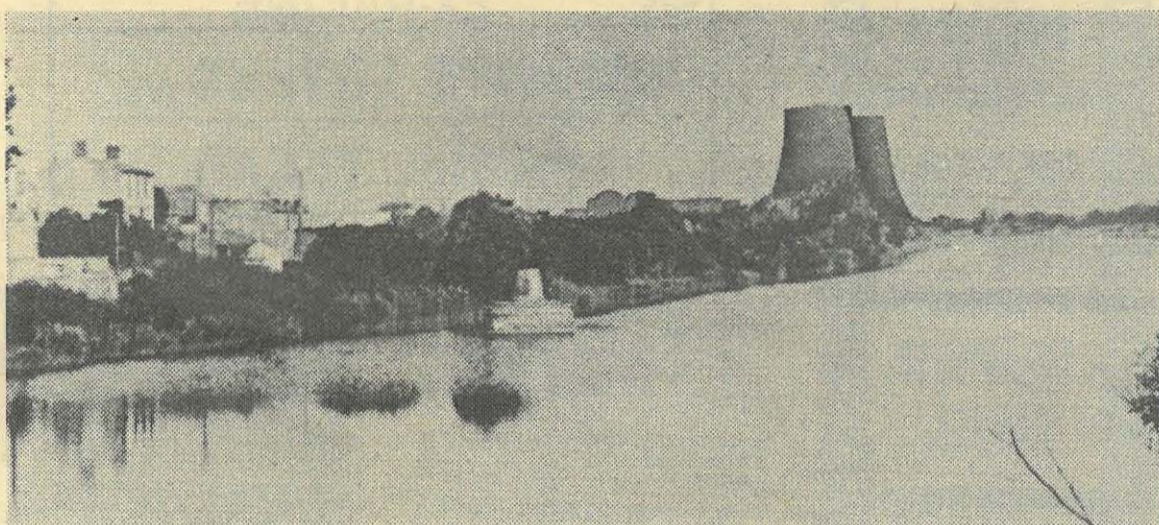


Gérard Rastel, au nom de la section nazairienne, montre tout d'abord que ce n'est pas la modernisation qui est responsable de cette situation. « A qui fera-t-on croire, dit-il, que la construction navale est une industrie dépassée alors que des milliards ont été investis, alors que le directeur de St-Nazaire, M. d'Acremont, a déclaré, récemment, que les chantiers de St-Nazaire sont parmi les plus modernes d'Europe ? Comment peut-on expliquer les mesures prises contre l'emploi à Technip alors que cette entreprise est un fleuron du Tertiaire supérieur français ? Il est possible, déclare le secrétaire de section, d'obtenir plus de 40 millions d'heures de travail pour la région...

Des commandes sont actuellement possibles pour les chantiers de l'Atlantique : deux paquebots de croisière représentant 2 millions d'heures de travail chacun, et dans le domaine de l'offshore, une plateforme semi-submersible pour l'exploitation pétrolière représentant 5 millions d'heures. Avec les emplois induits que ces commandes entraîneraient, ce sont 27 millions d'heures de travail environ qu'il faut prendre en compte...

La réduction des effectifs programmés par le gouvernement comme l'objectif des capacités de production à 120 000 ou 130 000 TJPB pour Saint-Nazaire sont complètement en dehors des réalités...

Alors, comme nous l'avons fait lors de la commande des grumiers où un recul a été imposé, une mobilisation doit se réaliser à nouveau autour de la Navale pour la construction des deux paquebots et de la plateforme. Concernant cette dernière, c'est un créneau sur lequel les chantiers de Saint-Nazaire sont les mieux placés. Réaliser cette plateforme permettrait de prendre de l'avance



La Centrale du Carnet, des millions d'heures de travail.

sur les concurrents étrangers et mettre la France en bonne position sur ce marché offrant des perspectives. Le directeur des chantiers a déclaré qu'il ferait tout pour obtenir ces commandes. Bien, mais il appartient aux travailleurs de faire pression pour vaincre les réticences, car il y en a.

Gérard Rastel aborde ensuite d'autres problèmes importants pour l'avenir économique de la région :

Par exemple la centrale du Carnet qui, avec ces 22 millions d'heures de travail porterait bien au-dessus de 40 millions le nombre d'heures de travail et des créations d'emploi intéressantes pour les travailleurs au chômage.

Il reste à vaincre un certain nombre de tergiversations. Le

gouvernement doit donc prendre ses responsabilités et prendre la décision de la déclaration publique. Les communistes vont poursuivre leur pression pour que cette décision soit enfin prise, et qui aurait des retombées intéressantes au niveau de l'ingénierie, de la chaudronnerie, de la mécanique, du génie civil.

Gérard Rastel fait un rappel de l'action des communistes pour la construction des deux dernières tranches de Cordemais et montre dans quelles conditions de déficit énergétique nous serions s'il n'y avait pas eu cette action pour imposer ces deux tranches.

Il revient également sur la SNIA pour montrer le scandale de la sous-traitance hors du

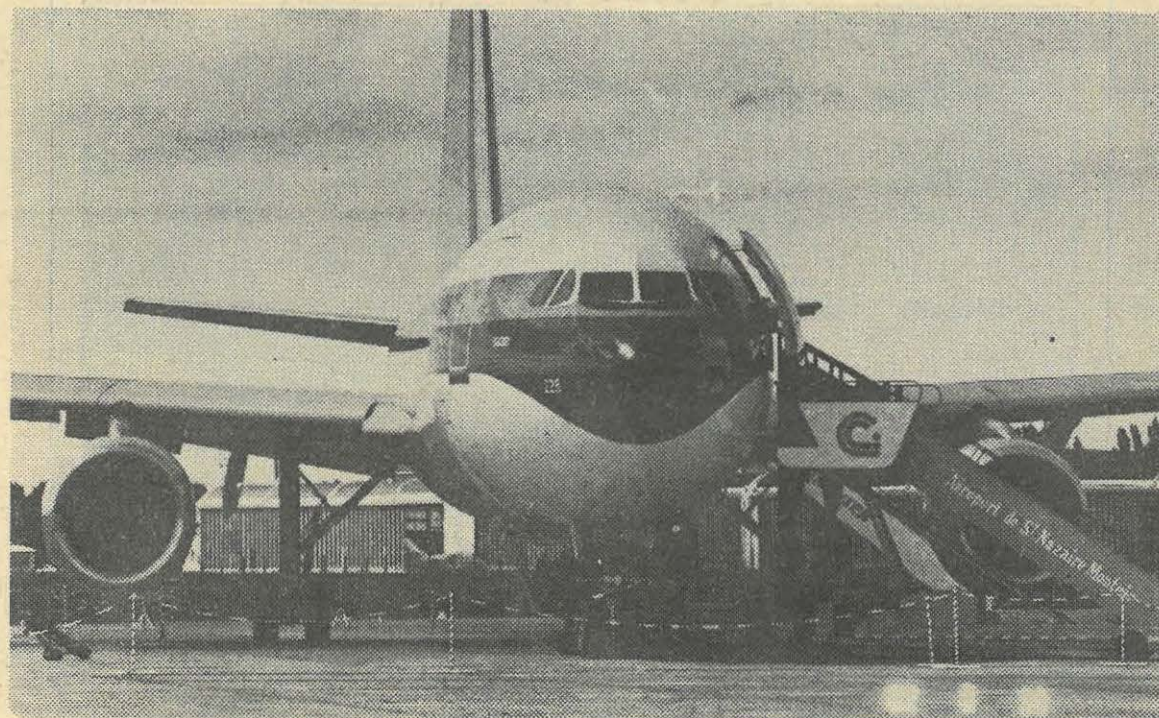
département alors que le chômage partiel est programmé à St-Nazaire. Il dénonce la volonté de la SNIAS de maintenir la région dans un état de chômage important.

Abordant ensuite les problèmes de la chimie, le responsable communiste avance l'idée de la construction d'une unité d'ammoniaque en coopération entre Elf, la Grande Paroisse et Gardiloire, sur laquelle nous aurons l'occasion de revenir.

En terminant, Gérard Rastel informe que la section du Parti va lancer une grande campagne de pétitions pour sensibiliser la population sur les possibilités réelles de développement économique de la région et pour permettre de développer l'action sur ces propositions.

SNIAS : L'Airbus, toujours autant de succès.

La Turquie vient de prendre une commande de six Airbus. Il devient de plus en plus insoutenable que la direction poursuive le chômage partiel et s'oppose à des embauches indispensables aux charges de travail.



LA NAVALE CE N'EST PAS FINI

Après les possibilités de commandes sur Saint-Nazaire (voir conférence de presse de la section du P.C.F.), on apprend que la réparation navale marseillaise vient d'enregistrer l'un des plus importants contrats de ces dernières années avec la transformation d'un pétrolier en barge flottante de stockage.

Les KORRIGANS

8, avenue de la République
ST-NAZAIRE
Tél. 22.44.79

MARCHE A L'OMBRE
(Dolby-Stéréo)

JOYEUSES PAQUES

GREYSTOKE la légende de TARZAN

SUPER GIRL

LES RIPOUX

Horaires « Les Korrigans »

Salle 1 : j. v., 14 h 15 - 20 h 15 - 22 h 20 ; s. d., 14 h 05 - 18 h 15 - 20 h 20 - 22 h 25 ; l. m., 14 h 15 - 16 h 20 - 20 h 15 - 22 h 20.

Salle 2 : j. v., 14 h 15 - 20 h 05 - 22 h 10 ; s. d., 14 h - 16 h 05 - 18 h 10 - 20 h 10 - 22 h 20 ; l. m., 14 h 05 - 16 h 10 - 20 h 05 - 22 h 10.

Salle 3 : s. d. l. m., 13 h 45 - 16 h 30 - 19 h 45 - 22 h 30 ; j. v., 14 h 15 - 19 h 45 - 22 h 30.

Salle 4 : j. v., 14 h 15 - 20 h - 22 h 15 ; s. d., 13 h 50 - 16 h - 18 h 10 - 20 h 20 - 22 h 30 ; l. m., 14 h - 20 h - 22 h 15.

Salle 5 : j. v., 14 h 15 - 20 h 10 - 22 h 25 ; s. d., 13 h 55 - 16 h 05 - 18 h 15 - 20 h 10 - 22 h 20 ; l. m., 14 h 10 - 16 h 25 - 20 h 10 - 22 h 25.

UGC APOLLO
5 SALLES • 5 FILMS

SPLASH

JOYEUSES PAQUES

LES RIPOUX

SUPER GIRL

INDIANA JONES ET LE TEMPLE MAUDIT

UGC APOLLO
EX-RACINE

MARIA'S LOVERS (V.O.)

PARIS, TEXAS
PALME D'OR - CANNES 1984

Les films de la semaine

● **JOYEUSES PAQUES.** — Film réalisé par Georges Lautner. Avec : Jean-Paul Belmondo, Sophie Marceau, Marie Laforêt, Rosy Varte.

● **SPLASH.** — Film de Ron Howard, avec Daryl Hannah, Tom Hanks, Eugene Levy, John Candy.

● **L'AMOUR PAR TERRE.** — Un film de Jacques Rivette.

● **HOLLYWOODIXENS.** — Un film de Russ Meyer.

● **MARCHE A L'OMBRE.** — Film de Michel Blanc, avec Gérard Lanvin, Michel Blanc, Sophie Duez.

● **SUPERGIRL.** — Film réalisé par Jeannot Szwarc. Avec : Helen Slater, Faye Dunaway, Peter Cook, Hart Bochner, Brenda Vaccaro, Peter O'Toole, Mia Farrow.

● **L'INTRUS.** — Film réalisé par Irène Jouannet. Avec Marie Dubois, Richard Anconina, Christine Murillo.

● **JOURNAL INTIME.** — Film hongrois réalisé par Marta Meszaros. Avec Zsuzsa Czinkóczi, Anna Polony, Jan Nowichi, Tamas Toth.

● **LE JUMENT.** — Film réalisé par Yves Robert. Avec : Pierre Richard, Jean-Pierre Kalfon, Carey More, Camilla More, Andréa Ferréol.

● **MARIA'S LOVERS.** — Film de Andrei Konchalovski. Avec : Nastassja Kinski, John Savage, Robert Mitchum, Keith Carradine, Bud Cort, Anita Morris, Vincent Spano.

● **GREYSTOKE, LA LEGENDE DE TARZAN.** — Film de Hugh Hudson, avec Christophe Lambert, Sir Ralph Richardson, Ian Holm, James Fox, Audi McDowell, Nigel Davenport, Cheryl Campbell, Paul Geoffrey, Nicholas Farrell, Richard Griffiths.

● **BROADWAY DANNY ROSE.** — Film de Woody Allen, avec Woody Allen, Mia Farrow et Nick Apollo.

● **LA FILLE EN ROUGE.** — Film de Gene Wilder. Avec Gene Wilder, Charles Grodin, Joseph Bologna, Judith Ivey.

● **SOUVENIRS SOUVENIRS.** — Film de Ariel Zeitoun. Avec : Christophe Malavoy, Pierre-Loup Rajot, Gabrielle Lazure, Annie Girardot, Marième Jobert, Claude Brasseur, Philippe Noiret.

● **LE VOL DU SPHINX.** — Film de Laurent Ferrier, avec Miou-Miou, Alain Souchon, François Perrot, Jean Benguigui, Robin Renucci.

● **TOP SECRET.** — Film de Jim Abrahams, David Zucker, Jerry Zucker. Avec : Omar Sharif, Val Kilmer, Lucy Gutteridge, Jeremy Kemp.

Directeur de la publication : **Maurice ROCHER**
41, rue des Olivettes - NANTES

Imprimerie Commerciale
32, boulevard Laënnec - RENNES

C.P.P.P. n° 52 987

A l'affiche à Nantes

APOLLO

1 - 13 h 35 - 15 h 55 - 19 h 30 - 21 h 50 (film 25 mn plus tard) + s. 0 h 10 : **SPLASH.**

2 - 13 h 50 - 16 h - 19 h 40 - 22 h (film 25 mn plus tard) + s. 0 h 15 : **JOYEUSES PAQUES.**

3 - 13 h 55 - 16 h 10 - 19 h 50 - 22 h 10 (film 25 mn plus tard) + s. 0 h 20 : **LES RIPOUX.**

4 - 13 h 55 - 16 h 10 - 19 h 30 - 21 h 45 (film 20 mn plus tard) + s. 24 h : **SUPERGIRL.**

5 - 13 h 30 - 15 h 50 - 19 h 20 - 21 h 45 (film 20 mn plus tard) + s. 0 h 10 : **INDIANA JONES.**

6 - 13 h 50 - 16 h - 20 h - 22 h 10 (film 20 mn plus tard) + s. 0 h 10 : **MARIA'S LOVERS (V.O.).**

7 - 13 h 30 - 16 h 20 - 19 h 20 - 22 h (film 20 mn plus tard) : **PARIS-TEXAS.**

COLISEE (14 h - 16 h - 20 h - 22 h)

1 - **TOP SECRET.**

2 - **LE VOL DU SPHINX.**

3 - **MARCHE A L'OMBRE** (dolby-stéréo).

GAUMONT

1 - 13 h 40 - 15 h 50 - 20 h 10 - 22 h 20 + s. d. l. m., 18 h : **JOYEUSES PAQUES.**

2 - 13 h 45 - 15 h 50 - 20 h 20 - 22 h 20 + s. d. l. m., 18 h : **MARCHE A L'OMBRE.**

3 - 14 h 10 - 16 h 30 - 20 h - 22 h 20 : **LE JUMENT.**

4 - 13 h 40 - 16 h 30 - 19 h 20 - 22 h 10 : **GREYSTOKE, LA LEGENDE DE TARZAN.**

5 - 13 h 50 - 16 h 30 - 19 h 30 - 22 h 10 : **SOUVENIRS, SOUVENIRS.**

6 - 14 h 05 - 16 h 30 - 19 h 45 - 22 h 10 : **POLICE ACADEMY.**

KATORZA (14 h - 16 h - 20 h - 22 h)

1 - **HOLLYWOODIXENS (V.O.).**

2 - **LE JUMENT.**

3 - **L'AMOUR PAR TERRE.**

4 - **SOUVENIRS, SOUVENIRS.**

5 - **PARIS-TEXAS** (version anglaise).

6 - **BROADWAY DANNY ROSE (V.O.).**

CINEMATOGRAPHE

— Mercredi, samedi, 14 h 30 et 16 h 30 : **TUSK.**

— Tous les jours, 19 h 30 : **JOURNAL INTIME.**

— Tous les jours, 21 h + dim. 16 h 30 - 21 h : **L'INTRUS.**

OLYMPIA (14 h - 16 h - 20 h - 22 h)

— **INDIANA JONES** (Dolby-Stéréo).

UGC APOLLO
V.O. S.T.F.

LE FILM QUI A ENTHOUSIASME LES CRITIQUES DU FESTIVAL DE VENISE 84

MARIA'S LOVERS
Les Amours de Maria, enfer ou Paradis?

Un film de **ANDREI KONCHALOVSKI**
Réalisateur de **SIBIRIADÉ**
Grand Prix Spécial du Jury-Festival de Cannes

avec **NASTASSIA KINSKY**
dans le rôle de **MARIA**

JOHN SAVAGE
l'Amour sublime, idéalisé, fou

ROBERT MITCHUM
l'Amour paternel, qui se meurt

KEITH CARRADINE
l'Amour charnel, ardent, animal

VINCENT SPANO
l'Amour amoureux, naïf, offert

LES NANTAIS AIMENT MARIA'S LOVERS

G

place du commerce
48.29.95

JOYEUSES PAQUES

MARCHE A L'OMBRE

LE JUMENT

GREYSTOKE la légende de TARZAN

SOUVENIRS SOUVENIRS

POLICE ACADEMY

La Chamaille : quel avenir ?

Si la troupe « La Chamaille » se pose de sérieuses questions quant à son avenir, le présent est par contre occupé, bien occupé même, si l'on en juge par la dernière conférence de presse faite par Claudine Hurnault et Régis Vasseur.

Après les trois seances de la Maison de quartier de Dou-lon, les 26, 27 et 28 octobre, « Le Misanthrope », leur dernière création, s'apprête à voyager : 75 séances, 28 villes en France, une tournée prévue en Yougoslavie. Quand on sait que la troupe joue « au cachet », c'est-à-dire que chacune des représentations est achetée par la structure d'accueil, une telle tournée témoigne de la réputation qu'elle s'est faite désormais aux quatre coins de notre pays.

Pour autant, et malgré les 4 000 spectateurs qui ont vu « Le Misanthrope » à Nantes, la Municipalité continue toujours d'ignorer La Chamaille. On se rappelle la suppression de la subvention de 310 000 F suite aux représentations de « Bas-Ventre », la même censure continue. « Nous avons eu la volonté de réengager le dialogue avec la Municipalité et

APOLLO — GAUMONT

CÉRITO FILMS ET ALAIN SARDE PRÉSENTENT

BELMONDO

JOYEUSES PAQUES

UN FILM DE **GEORGES LAUTNER**

AVEC **SOPHIE MARCEAU**
MARIE LAFORET

ADAPTATION ET DIALOGUE DE **JEAN POIRET**
D'APRÈS SA PIÈCE

DISTRIBUTION : AMLF/CÉRITO RENÉ CHATEAU

TRIGNAC : Au Conseil Municipal

Lors de sa séance du 19 octobre, le Conseil municipal, après une large discussion, adopta, à l'unanimité, le budget supplémentaire 84 de la commune.

Ainsi donc, par-delà leurs diversités d'opinion politique, tous les élus marquèrent leur approbation, par leur vote, avec la politique municipale découlant du programme municipal qu'approuvèrent les Trignacaises et les Trignacais en mars 83.

Enregistrant ce fait avec satisfaction, le maire de Trignac, Jean-Louis Le Corre, devait exprimer sa volonté de poursuivre dans cette voie.

Dans un tel contexte duquel ressortait une évidente volonté constructive, une initiative des élus socialistes demandant au Conseil de condamner l'accès de colère de travailleurs des AFO dans le bureau du député, apparut bien comme une manœuvre politicienne.

Evocant complaisamment cet événement déjà abondamment et grossièrement déformé par la presse locale, le porte-parole socialiste insista pour que le Conseil désavoue publiquement l'adjoint communiste de Trignac présent lors des événements.

Immédiatement, Jean-Louis Le Corre, dans une déclaration, exprimait ses regrets de voir se répercuter sur le Conseil municipal des problèmes qui regardent prioritairement les travailleurs des AFO et leurs organisations syndicales.

Pour autant, réaffirmait-il avec force, « dans la situation économique que nous connaissons aujourd'hui, la lutte qui est engagée par les travailleurs des AFO, de la Construction navale, de Gardiloire ou de Technip reçoit, sans réserves ni ambiguïté, le soutien des élus communistes de la région ».

Après avoir, dans un bref résumé, souligné la gravité de la situation de l'emploi dans la

région nazairienne, il évoquait le sentiment qui habite les travailleurs en lutte, « à la hauteur du désespoir, des espérances qui s'étaient manifestées en 81. Les travailleurs de Trignac et de la région nazairienne n'ont pas voté en 81 pour que s'accélérent les licenciements de centaines et de centaines de travailleurs; pour que continue la casse d'entreprises parfois parmi les plus performantes de la région, pour que des milliers de familles vivent quotidiennement le drame du chômage et des dures conditions de vie ».

Il rappelait que Trignac, avec 764 chômeurs, compte aujourd'hui 30 % de sa population active au chômage et insistait sur la nécessité de s'appuyer sur ce qui existe pour parvenir à un véritable développement économique de cette région. « C'est possible, s'exclamait-il, mais il faut en avoir la volonté politique et s'en donner les moyens... y compris énergétiques ». « Les travailleurs ne ressentent pas cette volonté politique ».

Intervenant ensuite dans la discussion, Yves Lemoine, adjoint au maire, évoquait la réalité de la lutte aux AFO et ramenait à leurs exactes proportions les fameux événements. Il expliqua ensuite que sa présence à cette manifestation apparaissait bien normale « tout simplement parce que je suis un travailleur des AFO et que, de plus, j'y suis élu délégué du personnel et du C.E. Je pense, conclut-il, qu'il est mal venu de faire un amalgame entre mes fonctions de responsable syndical et d'élu municipal. Je considère qu'il s'agit là d'une manœuvre politique ».

COFAZ - GARDILOIRE :

Agir pour infléchir les choix de la CFP

Fin 1984, C.F.P. (1^{er} groupe industriel français, 7^e mondial, hors U.S.A.) doit devenir l'actionnaire majoritaire dans le 2^e groupe de l'industrie des engrais en France (COFAZ).

De la restructuration définie par le gouvernement en octobre 82, COFAZ (Gardiloire, filiale 100 %) aura bénéficié de 800 MF de la part de l'Etat.

Questions

A quoi vont servir ces capitaux ? Etablir un plan de développement industriel ? des avancées sociales ?

C.F.P., entreprise nationale, COFAZ-GARDILOIRE (70 % de capitaux publics) vont-ils agir dans le sens de l'intérêt national ?

On serait pour le moins, en droit de l'espérer.

Tel n'est pas l'objectif fixé par le président de la C.F.P. au cours de la 1^{re} réunion du Comité de groupe. Leur seul but : assurer avant tout la rentabilité financière, faire fonctionner les entreprises françaises au mieux des intérêts des gros actionnaires et tant pis pour l'intérêt national !

Le président de cette entreprise nationale qui doit sa place (récente) aux pressions des gouvernants socialistes est tout un symbole puisqu'il s'agit de F.X. ORTOLI, ex-ministre de G. Pompidou. Son programme est simple : "Il faut, C.F.P. étant d'abord une société de production d'énergie, mieux développer les activités en amont, dans des régions prometteuses, les plus sûres, comme les U.S.A., le Canada..."

On comprend mieux ainsi les raisons qui conduisent C.F.P. à priver un peu plus de ses activités en aval (raffinage, distribution Engrais...) de moyens financiers pour moderniser, améliorer, adapter l'appareil de production et répondre ainsi aux besoins.

Les représentants du gouvernement dans le Conseil

d'Administration laissent faire : c'est inadmissible.

Curieuse "modernisation". Affaiblir, abandonner l'aval conduirait à un accroissement des importations mettant en cause notre économie (balance commerciale) et notre indépendance.

ENGRAIS : Puisque les Engrais sont en aval, le PDG ORTOLI fait une description apocalyptique de la situation. Pour C.F.P., les critères d'intérêts pour la chimie ont disparu.

— C.F.P. pensait que "le naphta était une base de synthèse pour l'ammoniac, mais la Hollande, la Grande-Bretagne ont du gaz naturel meilleur marché quoique la parité de prix avec la Hollande ait été rétablie", alors C.F.P. qui a répondu à tout, pense que cet avantage peut être rétabli.

— C.F.P. déclare que les unités de COFAZ sont trop dispersées. C'est la misère, alors il faut nationaliser, faire des économies et nous savons comment se traduisent ces économies : des licenciements.

— C.F.P. pense tout de même que COFAZ a des atouts : — le fait qu'il soit le premier sur le marché européen des Engrais, ne suffit pas tout de suite une réserve est émise : il y a la liberté dans la C.E.E. — alors, il ne peut être raisonné qu'en terme Européen, c'est pourquoi des contacts sont en cours entre C.F.P. et WORD-HIS-CHO, producteur gazier.

En clair, pour C.F.P., la question Ammoniac reste posée et l'apport financier du gouvernement indispensable, réalité s'appuyant sur le fait que la France occupe le premier rang du marché potentiel des engrais en Europe. Cette société "Nationale" n'entrevoit d'issue qu'à l'échelle Européenne et donc mijote dans l'ombre, des accords qui risquent forts de se réaliser au détriment des travailleurs Français.

GARDILOIRE : Pour une stratégie sociale et industrielle offensive

A Gardiloire, depuis octobre 82, les communistes soutiennent résolument l'action engagée par les travailleurs contre le plan de restructuration patronale qui aggraverait encore la casse industrielle dans notre région déjà touchée durement par le chômage.

A ce jour, les problèmes de fond ne sont pas résolus, le préalable posé par la Direction (les suppressions d'emplois) est maintenu.

Mais qu'en serait-il si depuis la décision de restructuration de l'industrie des engrais en octobre 82, l'action ne s'était pas engagée ? Le soutien et la participation des communistes dans l'entreprise, des élus communistes des villes de Montoir, Saint-Nazaire, Trignac, Donges, Saint-Malo-de-Guersac, Saint-Joachim, sont un point d'appui dans la lutte engagée, non pas seulement par des déclarations fumeuses qui masquent un aval, mais par une présence active au cœur de l'action, sur le terrain.

LA SITUATION EST GRAVE, LA DIRECTION BETONNE

— Engagement de la procédure de licenciements (délais conventionnels de 2 mois).

— Refus de mettre au grand jour les comptes de l'entreprise.

— Refus de toute négociation sérieuse.

— Atteinte au pouvoir d'achat, au droit syndical, aux avantages sociaux.

● **RELEVER LE DEFI** : CFP, entreprise nationale, actionnaire majoritaire doit s'engager dans une autre politique, dans l'intérêt national.

● **UN MARCHÉ EN CROISSANCE** : Il y a peu d'industries dont l'avenir semble aussi bien assuré. La croissance (PIB) dans les pays industrialisés est de 5 %.

Vis-à-vis des pays européens, la France devrait passer d'une fertilisation moyenne de 193 kg

à 200 kg à l'hectare. D'ici l'an 2000, il va falloir doubler les capacités de production d'engrais dans le monde.

A GARDILOIRE, NON A LA POLITIQUE DE DECLIN-COFAZ

A l'annonce de la Direction générale d'appliquer son plan de restructuration et de convoquer le Comité d'Entreprise, à cet effet, la riposte à l'initiative de la C.G.T. ne s'est pas fait attendre.

— Le 9 octobre 1984, l'action de masse des travailleurs retarde le chargement d'un bateau d'export en engrais pour la Hollande, prolongée par la grève des dockers le 10 octobre.

— Le 11 octobre, le P.D.G. de Gardiloire était à quelques kilomètres de Gardiloire avec l'encadrement, afin d'exposer les coupes sombres du budget RE de l'entreprise, celles-ci entraînaient 125 licenciements.

Cette attitude provocatrice et peu courageuse de la Direction générale, illustrant ainsi ses conceptions de la « concertation », a provoqué la colère du personnel. Avec la C.G.T., les travailleurs décident un arrêt de travail et vont à la rencontre de ce P.D.G. indécis. Ils l'interceptent pour lui demander des comptes et que s'engagent de véritables négociations.

A cette occasion, les élus communistes des municipalités de Montoir, Trignac et environnantes étaient au plus près des travailleurs, liant la parole aux actes.

— Le 15 octobre, se tient à Paris, un Comité d'Entreprise qui se voulait pour la Direction générale, de « consultation ».

Mais cette réunion, une fois de plus, fut entachée d'entraves aux droits des Comités d'Entreprises. Dans une déclaration intersyndicale, CGT, C.F.D.T. réclament tous les éléments pour émettre un avis (notamment

le rapport de l'expertise en cours), faire des propositions pour s'opposer aux licenciements.

La majorité du Comité d'Entreprise décide une suspension de séance.

— Le 18 octobre, la Direction générale fait savoir qu'elle appelle à reprendre la séance le 19 octobre 84 et considère cette date comme base de départ, pour les délais de procédure.

Après avoir rencontré la Direction départementale du Travail et de l'Emploi, à Nantes, le 18 octobre, les organisations syndicales décident de ne pas se rendre à ces injonctions, les conditions légales et de bon sens n'étant pas réunies.


Les communistes soutiennent résolument l'action de la C.G.T. et exigent la définition d'un véritable plan de développement industriel dans le groupe COFAZ et ses filiales, et la présentation d'un véritable plan social élaboré avec les syndicats, tenant compte de l'aspect dramatique du taux de chômage dans chaque région.

Ils rappellent l'engagement pris par Laurent Fabius le 1^{er} février 84 : « que la concertation qui est de règle sur ce type de dossier soit menée avec les travailleurs concernés ».

L'issue véritable est toute différente : cela passe par une politique active de l'emoloi, des salaires, de la formation, qualification, réduction de la durée du travail, droits syndicaux, etc...

Les Sociétés nationales françaises ont un rôle moteur à jouer dans ce sens. Aussi, au lieu de s'orienter, comme le fait la CFP, vers la création de valeur ajoutée par le négoce et la spéculation, elle doit s'inscrire dans un autre schéma plus conforme à l'intérêt des travailleurs et de la nation.

L'action résolue peut l'y contraindre !



SOPARECO cadeaux

28, rue Pasteur. 94800 Villejuif. Tél. : 677.22.60

SOPARECO fournisseur des crèches • écoles • restaurants scolaires • bâtiments et services municipaux • foyer de jeunes • foyer personnes du 3^e âge • colonies de vacances • centre de vacances, vous propose :

Linge de maison <ul style="list-style-type: none"> • draps confectionnés, sacs de couchage • housses de traversins, taies oreillers • toile au mètre • oreillers, traversins • couvertures, couvre-lits, molletons • essuie-tout, mouchoirs • torchons • serviettes de table • serviettes et gants de toilette, drap de bain • éponge spécial enfant 	Vestiaire <ul style="list-style-type: none"> • colonies de vacances • rentrée des classes • classes de neige • layette
Vêtements de travail <ul style="list-style-type: none"> • gants de travail • vêtements de cuir • vêtements de protection • tabliers tous usages • chaussures de travail • vêtements de pluie, de sécurité • vêtements pour personnel de cuisine • blouses pour personnel médical, administration • vêtements travail hommes 	Cadeaux <ul style="list-style-type: none"> • pour la fin de l'année, B.A.S. • aux militaires du contingent • aux lauréats d'examen • de jumelage • pour Catherinettes • pour noces d'or • pour retraités • cadeaux fête des mères • cadeaux journée internationale des femmes
Uniformes <ul style="list-style-type: none"> • hôtesses • appariteurs • majorettes 	Cadeaux personnalisés aux armes des villes <ul style="list-style-type: none"> • porte-clés • médailles toutes dimensions • mazagrans porcelaine • cendriers porcelaine • coupe papier • drapeaux de table • fanions
	Feux d'artifice Pavoisement

Souscription Nationale pour la Presse Communiste

Première liste départementale

Nantes - Marcel Le Dus	100,00 F
Saint-Sébastien - Cellule Billoux de Barbechat	500,00 F
Nantes - Andrée et Gabriel Allard	100,00 F
Basse-Loire - Cellule commune de Paris - M. Maillard	45,00 F
Saint-Nazaire : Jean Perraudeau	100,00 F
Toulouse - Jean-Christophe Antoine	3 000,00 F
Saint-Nazaire - Régis Antoine	300,00 F
Nantes - Pierre Gaudin	250,00 F
Pontchâteau - Charles Derquet	740,00 F
Nantes - Gérard Hélias	150,00 F
Nantes - Michel Laidi	100,00 F
Saint-Malo-de-Guersac - Philippe Aoustin	50,00 F
Bourgneuf-en-Retz - Gérard Sury	50,00 F
Saint-Michel-Chef-Chef - André Cazal	100,00 F
Nantes - Louis Chiquer	100,00 F
Nantes - Yves Le Callo	500,00 F

6 185,00 F

SOUSCRIPTION POUR LA PRESSE COMMUNISTE

NOM _____

Prénom _____

Adresse _____

Montant Cheque Espèces

SOUSCRIPTION POUR LA PRESSE COMMUNISTE

J'APPORTE MA CONTRIBUTION DE _____ FRANCS

PARTI COMMUNISTE FRANÇAIS
Fédération de Loire-Atlantique

Les travailleurs ont besoin d'une presse révolutionnaire. Cette presse ne peut vivre sans soutien militant. - Georges Marchais.

Adressez ce bon à la Fédération
41, rue des Olivettes - NANTES
C.C.P. Gilles Bontemps - 4400-47 W Nantes.

Pour votre information, pour vous défendre
Abonnez-vous aux « Nouvelles ».

LOIRE ATLANTIQUE les nouvelles

ABONNEZ-VOUS

80 F

- Abonnement d'un an
- De soutien à partir de 100 F

NOM (Mme, Mlle, M.) _____

Prénom _____

Profession _____

Adresse _____

s'abonne pour 1 an à compter du mois de _____

J'adresse ce bulletin avec le règlement de F. _____ par chèque bancaire à l'ordre de : Gilles BONTEMPS par C.C.P. : 4 400-47 W NANTES

FÊTE DE NANTES

10 et 11 novembre - Palais du Champ de Mars

MEETING avec Claude POPEREN

Membre du Bureau Politique du P.C.F.

SPECTACLES - Grand Ballet de Tahiti

Expositions - Animation - Librairies avec de nombreux auteurs - Bal - Jeux - Restauration - Théâtre pour enfants - Sports...

« Les Nouvelles » de la semaine prochaine vous donneront l'essentiel du programme.

1^{er} TIRAGE de la VIGNETTE

Le n° 8622 gagne un service à café en porcelaine d'Aquitaine.

PLESSÉ :

83 enfants attendent leur école

Le maire de Plessé et son Conseil municipal sont de fervents partisans de « l'école libre » ou de la « liberté scolaire » à un point tel que mettant en application leur philosophie, ils persistent à refuser dans des locaux décents l'ouverture d'une école de la République.

Ainsi, 80 élèves inscrits dans le bourg de Plessé à l'école laïque se voient privés du droit d'étudier dans leur commune.

Samedi dernier, une manifestation rassemblant un millier de manifestants parcourait les rues de Plessé. La Fédération du

(Suite page 6)

NÉCROLOGIE

Nous avons appris avec tristesse le décès de notre camarade Eugène Baron. Lolo pour tous. Eugène était membre de la cellule des dockers de Saint-Nazaire, dont il fut longtemps un des animateurs. Il y a quelques semaines encore, il assistait à sa réunion de cellule, sa

sachant pourtant très gravement malade.

En ces douloureuses circonstances, la Fédération de Loire-Atlantique du P.C.F., la cellule P.C.F. des dockers de Saint-Nazaire assure de leur plus fraternel soutien sa compagne, ses enfants et toute la famille.

caravanés Sterckeman

APPROUVÉ

La gamme des caravanes EVASION bénéficie du contrat « Approuvé » signé par des associations de consommateurs sous l'égide du ministère de la Consommation.

EVASION 320 : 26 690F
3/4 places - 570 kg

EVASION 385 : 27 790F
4/5 places - 650 kg

PLIANTE RIGIDE : 19 900F
3,40 m

LA NOUVELLE GAMME 85 EST ARRIVÉE

SPORTLOISIR

- SAINT-HERBLAIN - La Rousselière (face à Z.I.) (mitoyen Hôpital Nord) - Tél. 94.84.09.
- SAINT-NAZAIRE - Place de la Gare - Tél. 22.10.84.
- LES SORINIÈRES - Route des Sables - Tél. 54.71.52.

ABI

Caravane anglaise (40 % du marché outre-Manche) qui exporte une gamme, MONZA, en 5 modèles de 3,80 m (2 places) à 4,70 m (5/6 places). C'est une caravane en panneaux-sandwich, légère et robuste, très profilée avec les angles avant arrondis. C'est une des meilleures routières actuelles, avec un très bon équilibre. Intérieurement elle est dotée d'un équipement complet d'origine, avec un couchage très ferme (mousse de très haute densité). Le châssis solide et ultra-léger en Al-Ko galvanisé et le tout dernier essieu Delta, donnent à cette gamme de caravanes une performance de première classe sur la route. D'ailleurs, pour s'en convaincre, le concessionnaire local (Caravanes-Club) vous invite à un essai sans engagement sur route.

ARISTOCRAT

Camping-car en cinq modèles, de 2 200 à 2 800 kg PTAC pour quatre à six personnes, montés en cellule incorporée sur châssis C 25 court, Bedford et Ford F1 100 et 130.

ARCA

Autre camping-car « cellule incorporée » en cinq modèles de quatre à six places, montés sur Renault TRAFIC, Citroën C 25, Ford 100 et 160. Les modèles NOE (Renault) et SCOUT (Citroën) sont garantis cinq ans.

CASITA

Marque française de caravanes

CARAVAN

PANORAMA DES

André **JAMET** VOUS INVITE
A DECOUVRIR SES

12 MODÈLES DE CARAVANES PLIANTES

dont la nouvelle

ANTILLA (avec bloc-cuisine)

Tous nos modèles sont à ouverture automatique

PLEIN-AIR

14, Quai de la Fosse, Nantes - Tél. 48.50.81.
Bd de la Beaujoire (route de Paris) - Tél. 49.90.37

pliantes rigides, dotées d'origine du système d'ouverture assisté Tormatique. Une nouveauté 85, la GS 390, toute équipée, avec un salon en U et une ouverture

extérieure « coffre à skis ». Les autres modèles de la gamme (7 modèles au total) bénéficient d'un changement de décoration intérieure.

Du 19 au 27 Octobre 1984

SALON DU C.E.C.V. 1985

Ouvert le Dimanche 21 Octobre

EXPOSE SUR SES DEUX TERRAINS ROUTE DE RENNES

ADRIA  **BURSTNER**

ESTEREL  **WILLERBY**

CORVELLE

PROMOTION "SPECIAL SALON"

PRIX SABORDÉS SUR MODÈLES 84!

A SAISIR : STOCK IMPORTANT CARAVANES OCCASION

GRAND CHOIX DE RESIDENCES MOBILES LIVRABLES DANS TOUTE LA FRANCE

Une visite s'impose au C.E.C.V., 1,5 km SORTIE DE NANTES
Route de Rennes (1^{er} feu, à droite) - Tél. 29.76.09

SUCCURSALE : PLACE DE LA GARE, SAINT-NAZAIRE, TEL. 66.78.28

Accessoires - Atelier spécialisé

C'EST

Sachons
sieurs sort
1°) Les
pliables »
pliantes to
de remorq
longues de
viron. En
l'usager de
Ce systèm
compromis
dont on co
le caravan
le contact
2°) Les
tes ». Celles
desir de c
listes qui
server une
vers l'arriè

COMBI-CA

Caravane d'or
solide, légère, fi
d'encombrement
sont désormais
CHAL. Deux m
particulièrement
404 (4 places), c
remorque, dépli
donne une sp
séjour surélevé
la caisse elle-m
chambres sépar
table matelas. I
se décline en pr
l'arrière en 15 m
à l'étape les m
que la 404 : lit
et plancher iso

DIGUE

Trois gamme
D'abord MINO
modèles de 3,40
légère avec un
compétitif : 21
MAJORQUE, av
3,70 m à 4,80 m
veau modèle (46
abattant transv
doté d'un matel
condensation. L
me est toute m
le grand standi
de 4 m à 6,50
de cette gamme
une 2/3 places
bout et banque

DRAGONER

Marque frança
de tourisme de
remaniée dans
avec de nouvea
tant intérieurs q
en distingue
répartis en
SPORT LUXE, d
et SPORT et S
de 3 m à 3,80 m

CARAVANES :

LE MOMENT DE FAIRE VOTRE CHOIX

qu'il existe plus de caravanes : « remorques démontables », « caravanes pliantes », « caravanes rigides ». Il s'agit de modèles classiques, de deux mètres enrouvrant le toit, de la tente. Ce n'est en fait un entre le camping et la tente. On y sert la table et on y dort. On évite de se fatiguer avec le sol. Les caravanes pliantes sont nées de certains automobils. Elles souhaitent une bonne visibilité et alléger la

prise au vent. Sur route, elles ont donc tout de la remorque ; à l'étape, il est pratiquement impossible de les différencier des « vraies » caravanes. Tout vient de leurs parois pliables et déplaçables à loisir.

3°) Les « caravanes de tourisme ». Il s'agit là de véritables maisonnettes sur roues. Longues de trois à six mètres et entièrement rigides. Suivant leurs dimensions, elles vont du simple studio avec « kitchenette » au véritable deux pièces-cuisine-cabinet de toilette.

4°) Les « caravanes d'habitation » dites aussi « résidences mobiles ». Il suffit de savoir que leur longueur peut aller de six à quinze mètres pour comprendre que leur propriétaire a affaire à de véritables maisons destinées avant tout à être utilisées comme résidences secondaires, habitations de chantier ou de forains. Leur vocation est de stationner plusieurs mois en un même lieu.

5°) Enfin, les « camping-car », camionnettes aménagées en caravanes, l'idéal pour des vacances itinérantes.



NANTES-EVASION CARAVANES

R.N. 23, Rte de Paris (après Z.I. CARQUEFOU) - Tél. 30.31.91

**MOBIL-HOMES NEUF ET OCCASIONS
CARAVANES OCCASIONS**

toutes marques, revisées et garanties

ACCESSOIRES CARAVANES et CAMPING-CAR SELECTIONNES

LES CAMPING-CAR

NOUVEAUTÉS 85

MP

ELAIME

Caravanes pliantes rigides, présentées en trois modèles de 370 kilos pour 3 m de long, très bien conçues. La nouveauté est l'apparition d'une cuisine, aménagée et fonctionnelle.

ERKA

Spécialiste de la caravane toile pliante, Erka présente 8 modèles qui se différencient par leur disposition et leurs aménagements dont 3 retiennent particulièrement l'attention : CHAUMONT (4 places) deux chambres avec coin-cuisine sous auvent, une avancée de 2,60 m, COMPIEGNE, même modèle, mais avec une avancée de 2,10 m, CHEVERNY (4-5 places), avancée de 2,60 m, coin-cuisine et coin-toilette sous auvent. Trois modèles ont désormais un auvent détachable, et trois modèles sont munis de freins.

ERIBA

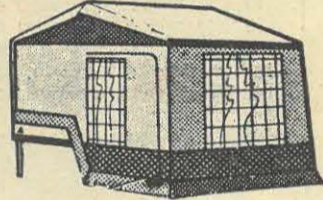
La grande marque allemande reconduit l'ensemble de sa gamme de sept modèles, de 2,95 m à 4,40 m. Rappelons qu'à l'exception de la Pücker qui conserve la forme Eriba... traditionnelle, intervient l'année dernière sur le reste de la gamme une modification importante de la face avant. Le museau a été sensiblement allongé de manière à améliorer encore la pénétration dans l'air (meilleur CX de toutes les caravanes). Dans le même temps, la baie avant fut agrandie et est dorénavant en une seule pièce.

ERIBA-CAR

C'est le camping-car d'ERIBA, qui se présente cette année en trois modèles : 570, sur la base d'un TRAFIC Renault 5 vitesses,

dèles répartis en trois gammes : ESPACE, TRADITION et RESIDENCE. Avec un équipement de base très complet : réfrigérateur, baies doubles vitrages, recul automatique, coffre de flèche, transformateur 12 V/

COMBI CAMP-MARECHAL AUTOMATIQUE



ERKA

CARAVANES - PLIANTES

**10 modèles à partir de 6 640 F
distribués par le SPECIALISTE
de la CARAVANE PLIANTE - TOILE
Sports - Vacances**

Ets LATOUR

NANTES, 5, Bd Victor-Hugo, Tél. 47.92.24.
BOUAYE, Exposition route de Pornic, Tél. 65.42.09.

**AUVENTS de CARAVANES MARECHAL
REMISE 25 % sur stock
jusqu'au 31 décembre 1984**

au prix de 127 800 F. Un 520 compact sur le même châssis, au prix de 117 800 F. Enfin un « INTEGRAL », le JET, toujours à partir de TRAFIC 5 vitesses, à 158 000 F. Ces trois modèles bénéficient des aménagements et de la finition des caravanes ERIBA, et sont livrables en essence ou diesel.

GRUAU

GRUAU opte cette année pour une nouvelle ligne, avec 15 mo-

220 V, cabinet de toilette entièrement équipé, ceinture de placards accessibles, la gamme ESPACE offre six modèles étonnants pour une série de premier équipement. Un modèle nouveau dans cette gamme, avec chambre d'enfants et chambre de parents séparées, en 4,30 m, très compétitif (35 000 F avec auvent). Avec la gamme TRADITION, c'est le soin du détail plus prononcé : double coffres sur flèche, mobilier PVC avec moulures bois, panneaux stratifiés, coin-toilette et bac à douche. Trois nouveaux modèles dont un 3,90 m pour couple et enfants

avec couchettes en placard-pavillon amovible, cuisine en bout arrière. Un autre modèle avec chambre séparée-parents, dotée d'un couchage en sommier tapissé avec matelas laine et ressorts. En haut de gamme, RESIDENCE avec deux modèles classiques en 5,40 m et 7,40 m, nouvelle implantation qui est le fleuron de la gamme GRUAU : baignoire, couchage six places bien définies. Soulignons également le maintien des deux modèles de pliantes-rigides, dont une pour deux personnes avec salon en U.

RAPIDO

Toujours trois modèles en pliante-rigide, avec de nouveaux coloris intérieur et extérieur. Une nouvelle « surbaissée » (toit escamotable), en 2 places, 1,65 m de large et 1,92 m de haut sur route. La Golf 340 en 4 places, grâce à un équipement plus sobre, bénéficie d'un prix très compétitif. RAPIDO c'est aussi deux camping-cars (en 2 places et 3 places) montés sur TRAFIC, avec un nouvel ameublement.

STERCKEMAN

Refonte complète de la production chez STERCKEMAN avec trois gammes de caravanes touristes, auxquelles s'ajoutent d'une part une résidentielle grand standing, ELDORADO, et une pliante rigide en deux modèles (3,40 m et 4 m), ESCAPADE. La première gamme est EVASION-EUROPA, présentée en 4 modèles de 3,20 m à 4 m, caravane simple, jeune, pour les nouveaux caravaniers. Sa forme aérodynamique et son faible poids conviennent aux petites tractrices. La gamme moyenne, c'est EMERAUDE, en 7 modèles de 4 m à 5,55 m, une vraie familiale au confort étudié, allié à une tenue de route et une robustesse qui ont fait la renommée de STERCKEMAN. En haut de gamme EDEN-PRESTIGE, une caravane de très grande classe où rien ne manque : coffre totalement intégré, galerie avec échelle pliable, un confort et une décoration raffinés. On en distingue quatre modèles, de 4,75 m à 6,35 m.

JAMET

Quatre séries chez ce spécialiste de la caravane pliante. En bas de gamme la BAHIA, un modèle classique, quatre places. Vient ensuite une nouveauté, L'ANTILLA, une 4 places avec bloc-cuisine pivotant. Puis les remarquables JAMETIC, 4 places, en 2,10 m et 2,50 m, avec leur ouverture automatique casquette amovible à l'avant, doubles rideaux, mobilier genre acajou. En haut de gamme la série J5 AUTOMATIQUE, à toit plastique, avec auvent de 3 m détachable, quatre-cinq places, bloc-cuisine (réchaud et évier inox) accessible à l'arrêt sans ouvrir la caravane. C'est ainsi 12 modèles de pliantes-toiles que nous propose JAMET.

LORD-MUNSTERLAND

Caravane allemande de haute finition et de grand confort, possédant un équipement complet. Elle se présente en trois séries et vingt sept modèles. Une nouvelle gamme DOMINANT, treize modèles tous équipements, de 4,10 m à 8 m.

VILLARD

C'est un camping-car de fabrication française, en vingt sept modèles montés sur fourgon VW, Peugeot J5, Ford, Renault-TRAFIC, Toyota, Mercedes, Mazda.

NOTRE CENTRE CARAVANES ET CAMPING-CARS

Occasions

Dépôt-Vente
Particuliers

Caravanes Club



ERIBA CASITA DRAGONER ARCA - VILLARD
ERIBACAR ELAIME COLEMAN ARISTOCRAT
COMBI-CAMP LORD MUNSTERLAND

te de Rennes - Z.A.C. La Conraie - 44700 NANTES-ORVAULT

**CARAVANES
DIGUE**

**ROLLER MARKETT
IMPORTATEUR FRANCE
PIECES DETACHEES ET
ACCESSOIRES**

EXCLUSIF

1985



17 MODELES à partir de **14 900 F**

250 000 CARAVANES

1er FABRICANT MONDIAL

Concessionnaire exclusif **LA PORTE OCÉANE**

Rte de Paris (RN 23) - NANTES-THOUARE - Tél. 77.32.42
(2 km après début autoroute) 77.36.64

PLESSE : 83 enfants attendent leur école

(Suite de la page 4)

P.C.F. avait apporté son soutien aux parents d'élèves et au C.D.A.L. Gilles Bontemps, secrétaire de la Fédération, Maurice Rocher et Gérard Rastel représentaient la Fédération du P.C.F. qui, dans une déclaration, remarquait que :

« Le règlement de cette situation ne saurait attendre la rentrée 85. Il faut, comme la commune s'y était engagée, qu'une solution soit trouvée dans les plus brefs délais.

« Cette question relève de la responsabilité de la municipalité de Plessé, mais elle ne saurait laisser les Pouvoirs publics indifférents. »

« A situation exceptionnelle, moyens exceptionnels », poursuivait la Fédération qui tenait à réaffirmer qu'« au-delà de la situation particulière à Plessé, le Parti Communiste Français réaffirme que la bataille pour le développement et la transformation de l'école publique ne saurait être réduite à des dimensions locales.

« Il s'agit d'une grande question nationale.

« A cet égard, le Parti Communiste Français réaffirme son hostilité à l'abandon de l'engagement pris par le Président de la République, d'aller progressivement vers un grand service public, laïc, unifié, gratuit et pluraliste, de l'enseignement.

« Engagement ratifié par la majorité du corps électoral en 1981.

« Le combat pour l'école publique exige des mesures concrètes, dès maintenant, au niveau gouvernemental comme à celui des collectivités, pour développer l'école, lui donner les moyens de sa rénovation, pour porter l'investissement éducatif à la hauteur des nécessités. Cela passe notamment par des mesures budgétaires adéquates, ce qui n'est,

hélas, pas le cas du budget 1985.

« C'est dans cet esprit et animée d'une volonté constructive que la Fédération de Loire-Atlantique du Parti Communiste Français participera au rassemblement de Plessé, comme elle a manifesté dernièrement son soutien à Arthon. »

LES FONCTIONNAIRES REFUSENT L'AMPUTATION DE LEUR POUVOIR D'ACHAT

« Le 25, sûr que je serai en grève ! Et j'espère qu'on sera nombreux ! Tu te rends compte : 1% d'augmentation au 1^{er} avril, 2% au 1^{er} novembre, à deux mois de la fin de l'année, alors que les prix augmentent sans cesse et du fait du gouvernement »

Danielle fait partie de la Fonction publique. Avec un concours de catégorie C (niveau BEPC, en fait actuellement niveau Bac) et 10 ans d'ancienneté, elle gagne à peine 4.800 F par mois.

Et elle n'est pas la plus mal lotie, loin de là !

Les discussions vont bon train depuis la rencontre gouvernement-syndicats et la décision autoritaire du gouvernement de limiter l'augmentation des salaires des fonctionnaires. La riposte des organisations syndicales était attendue et grande la satisfaction de voir qu'au-delà des divergences, la réaction est commune.

« A mon avis, on ne peut pas laisser faire pour deux raisons : c'est la première fois que les salaires ne suivent pas l'augmentation des prix. Et cela par choix gouvernemental. C'est trop important pour qu'on laisse passer, car après, l'indexation ce sera fini.

Et puis, nous fonctionnaires, on a aujourd'hui une grande responsabilité. Si on

Châteaubriant, haut lieu de la Résistance, demeure, 43 ans après la tragédie du 22 octobre, un rendez-vous du souvenir où se retrouvent chaque année des milliers de gens.

Il y a des hommes et des femmes qui se souviennent de

ces heures tragiques, il y a leurs enfants et petits-enfants ou celles et ceux qui pourraient l'être. Eux ont appris le combat, le courage des 27, souvent lors d'une commémoration comme celle de dimanche.

Châteaubriant reste gravé dans la mémoire de notre peuple, malgré la discrétion dont font preuve les grands moyens d'informations à son propos.

Que des milliers de gens viennent parfois de très loin participer à la commémoration montre bien que le souhait de Jean Laurain, secrétaire d'Etat auprès du ministre de la Défense, chargé des Anciens Combattants et Victimes de guerre, exprimé dans son allocution, est un sentiment partagé.

« Aujourd'hui, même si le temps a passé, nous devons prendre leçon de ces événements et ne pas nous contenter, quels que soient le recueillement et la solennité, d'un hommage aux victimes et aux familles des morts. »

Le Secrétaire d'Etat représentant le gouvernement cita « le pathétique récit des derniers instants des Martyrs de Châteaubriant » écrit par Aragon.

Ce texte circula clandestinement et fut lu sur radio Londres.

« Est-ce bien la France, direz-vous, où se passent des choses pareilles ? Oui, c'est la France, soyez-en sûrs. Car ces 27 hommes représentent la France mieux que ceux qui les ont désignés aux bourreaux allemands. Leur sang n'aura pas coulé en vain, il restera comme une tache indélébile au visage de l'envahisseur. Ce sang précieux, c'est le rouge de notre drapeau qu'il a teint et qui, mieux que jamais, se marie au bleu et au blanc de France,

pour marquer l'unité de notre pays... »

Quelques instants auparavant, J.-Claude Gayssot, membre du Bureau politique du P.C.F., rappelant le sacrifice de « ces hommes et femmes qui se sont dressés souvent au prix, toujours au péril de leur vie face à l'envahisseur nazi... » remarquait « combien paraissent dérisoires, au vu du courage de ces hommes, les futilités politiciennes, les grandes et petites manœuvres de ceux qui tentent de ternir leur idéal ».

« Comment ne pas rappeler que c'est pour la liberté et pour le pays, pour les libertés individuelles et pour la liberté de la France que ces hommes et femmes, d'opinions diverses, se sont levés. »

« C'est pour la liberté que Jean-Pierre Thimbaud, Guy Moquet, Charles Michels, Jean Poulmarch, Maurice Ténine et leurs 22 camarades sont morts. C'est pour la liberté que la Carrière est devenue, dès 1941 malgré tous les dangers, et depuis, un lieu de pèlerinage... »

« Dans ce combat pour la liberté, pour la France, les communistes étaient présents. L'on comprendra que nous honorions leur mémoire, que nous exhalions le rôle de ces militants, celui de la classe ouvrière.

« Ces noms, ces stèles qui s'élèvent ici parlent bien plus que de longs discours. Ils témoignent d'eux-mêmes du moment et de l'ampleur de leur engagement contre les nazis... »

« Pour ce combat, le Parti Communiste Français a été interdit et victime de la répression. »

Jean-Claude Gayssot rappelait notamment :

« Toute l'histoire de la Résistance témoigne de la diversité de l'engagement que les mots d'Aragon ont immortalisée de manière sublime : « Celui qui croyait au ciel, celui qui n'y croyait pas ». Nous ne dirons jamais assez le message laissé par la Résistance pour le succès des combats en faveur des grandes valeurs de liberté, de justice, d'indépendance et de paix : il faut se rassembler, il faut agir, il est possible de balayer les idées de fatalité. Uni ! Debout ! Actif ! un peuple finit toujours par triompher... »

« Dans des conditions tout à fait différentes, sur les grandes questions humaines, aujourd'hui aussi nous voulons travailler sans exclusive aucune, avec toutes celles et tous ceux qui le souhaitent, pour la liberté, la justice, la place de la France dans le monde, pour la paix. »

« Le monde a changé, mais les périls pour les peuples, que constituent les dangers d'apocalypse de guerre nucléaire sont d'autant plus menaçants, que les armes s'accumulent de part et d'autre.

« La paix ! sans elle point de progrès social, point de progrès de l'humanité.

« La paix retrouvée. Ce bien merveilleux que notre peuple a fêté à la Libération en communion avec de nombreux autres peuples, il est plus que jamais possible de le conserver, de l'imposer. »

● A Nantes, lundi soir, de nombreuses délégations ont participé à la veillée du Souvenir. Le Secrétariat de la Fédération conduit par Gilles Bontemps représentera notre parti aux diverses cérémonies.

● A Châteaubriant, Madeleine Vincent et Claude Poperen, avec J.-C. Gayssot, membres du Bureau politique, étaient présents à la commémoration aux côtés de Fernand Grenier, de Prosper Moquet, le père de Guy, de Maurice Nillès et des responsables de l'Amicale.

● Le matin à Indre, de nombreux élus, Claude Poperen et des délégations d'anciens résistants, de syndicats C.G.T., se recueillirent sur la tombe d'Eugène Kérivel et d'autres résistants.

Châteaubriant : Des milliers de mémoires

BRETAGNE LOIRE EQUIPEMENT

s'honore de la confiance de nombreux Comités d'Entreprises et est à votre service dans les domaines suivants :

<p>DÉPARTEMENT CONSTRUCTION</p> <ul style="list-style-type: none"> Construction industrialisée pour gymnases, salles polyvalentes Terrains de football et tennis Coordination et assistance pour projets de villages vacances, centre de loisirs... 	<p>DÉPARTEMENT MATÉRIEL DE BUREAU</p> <ul style="list-style-type: none"> Machines à écrire et à calculer Caisses enregistreuses Photocopieurs
<p>DÉPARTEMENT CUISINE</p> <ul style="list-style-type: none"> Équipement et matériel pour cuisines et buanderies 	<p>DÉPARTEMENT AUDIOVISUEL</p> <ul style="list-style-type: none"> Sonorisation - Vidéo - Labo photo Photo - Cinéma
<p>DÉPARTEMENT MOBILIER</p> <ul style="list-style-type: none"> Mobilier de bureau Bibliothèque Salles de réunions Mobilier pour restaurants Équipement de villages vacances 	<p>DÉPARTEMENT JOUETS - CADEAUX</p> <ul style="list-style-type: none"> Jouets et cadeaux pour fête des mères Objets personnalisés Arbres de Noël
<p>DÉPARTEMENT IMPRESSION</p> <ul style="list-style-type: none"> Papier offset et duplicateur Matériel d'impression et de façonnage 	<p>DÉPARTEMENT SPORTS - CAMPING</p> <ul style="list-style-type: none"> Vêtements et articles de sports Vêtements de travail Matériel de camping Équipement sportif

BRETAGNE LOIRE EQUIPEMENT

50, rue Louis-Braille - 56100 LORIENT - Tél. (97) 21.65.71

LA CHAMAILLE QUEL AVENIR

(Suite de la page 2)

nous avons eu l'espoir en juin dernier, lors d'une rencontre avec M. Pervenche, que cela serait possible. Les récentes déclarations qu'il vient de faire prouvent qu'il n'en est rien : la Municipalité a décidé de poursuivre la même politique en ce qui concerne les troupes de théâtre locales en 1985. » Et Claudine Hunault de préciser que c'est bien la mairie qui ferme toute possibilité de dialogue : MM. Chauty et Pervenche n'ont toujours pas répondu à la demande d'entrevue qui leur a été adressée il y a de cela quatre mois !

Au retour de tournée de la troupe à Nantes, en avril 1985, la question de son avenir se posera donc. 11 salariés, payés 4 700 F net, alors que le minimum syndical est de 7 500 F, un coût de 15 000 F, en moyenne, par représentation, voilà pour les dépenses. Au chapitre « recettes » : des subventions : 400 000 F du Ministère de la Culture, 15 000 F de la Région, 50 000 F du Conseil général ; les recettes proprement dites. Le budget d'une troupe de l'importance de La Chamaille ne peut s'équilibrer s'il n'y a pas participation des collectivités locales.

Nantes faisant défaut, le budget 1985 est en diminution d'un quart par rapport à celui de 1984, et la troupe est d'ores et déjà dans l'obligation, soit de réduire ses activités, de limiter ses ambitions, soit de trouver des co-producteurs, c'est-à-dire des partenaires qui acceptent de financer ses spectacles. Situation impossible pour une troupe qui a déjà 12 ans d'existence, et qui ne peut pas se reposer au début de chaque saison la question de son existence.

La Chamaille devra-t-elle aller travailler ailleurs ? Claudine Hunault se pose tout haut la question. « Le public doit savoir que nous tenterons de rester à Nantes le plus longtemps possible ». Elle et ses partenaires ont su faire suffisamment preuve de fermeté et de courage dans les mois passés pour qu'on leur fasse confiance. Reste que la question est posée. Et pas seulement à la troupe. Son public, l'opinion publique nantaise ont déjà soutenu La Chamaille. Il faut poursuivre. Au nom du « Pluralisme et de la liberté » pour la culture dont se targue M. Chauty dans le dernier numéro de « Vivre à Nantes » !

Marche pour la Paix / 28 octobre 1984 / Paris

28 Octobre : Ça marche

Loïc Le Gac a tenu une conférence de presse le 18 octobre afin de présenter à la presse locale la marche du 28 octobre (*). Il a d'abord commenté l'appel lancé par les Cent qui traduit l'angoisse de millions de gens devant l'accumulation considérable de moyens d'anéantissement de l'humanité. Loin de faciliter la désescalade, l'implantation des missiles Pershing et Cruise a relancé la course aux armements, on parle maintenant de « guerre des étoiles ». Cette angoisse est partagée par des savants américains et soviétiques qui ont attiré l'attention de l'opinion publique sur les risques et les conséquences d'un conflit nucléaire. Il s'agit de ce qu'ils

appellent « l'hiver nucléaire ». Mais l'Appel lancé par les Cent, a souligné Loïc Le Gac, traduit aussi un espoir. Espoir dans le mouvement de l'opinion publique qui doit s'amplifier jusqu'à devenir une force irrésistible, une « super-puissance ». De ce point de vue, le choix de la date du 28 octobre traduit une volonté de s'inscrire dans les manifestations pacifistes qui vont se dérouler dans la plupart des pays européens. Le délégué départemental a montré la diversité des Cent, personnalités de tous horizons, la diversité des signataires de l'Appel au plan départemental, d'opinions politiques, de conceptions philosophiques ou d'appartenances religieuses très diffé-

rentes, mais leur convergence sur la nécessité de faire quelque chose pour empêcher la course aux œuvres de mort, pour faire le choix des œuvres de vie. Le 28 octobre, nous serons des dizaines de milliers à Paris, dont plusieurs centaines de Loire-Atlantique venus de Saint-Nazaire, Nantes, Saint-Herblain, Rezé, Ancenis, Couëron, etc., et de nombreuses autres localités.

(*) Notre Fédération était représentée par Gérard Rastel, membre du B.F.

Rendez-vous pour se rendre à la Marche pour la Paix

SAINT-NAZAIRE : 5 h, départ à la Maison du Peuple
FEUX DE MONTOIR : 5 h 15
SAVENAY : 5 h 30, face à la gendarmerie en direction de Nantes
COUËRON : 5 h 30, Place du Marché
NANTES : 6 h, Ile Gloriette - Place Petite Hollande
6 h : Place Zola - 6 h 10, Rond-Point Paris
SAINT-HERBLAIN : 6 h, Les Chataigniers
REZE : 5 h 30, Place du Château
SAINT-SEBASTIEN : 5 h 45, Camping des Grèves

MICMO : SEULE LA LUTTE PAIE

La lutte engagée au printemps dernier par la section syndicale de Micmo-Gitane (filiale du groupe Renault à Machecoul) sur la question de l'emploi, s'est traduite par le maintien du site de St-Père-en-Retz, qui doit devenir une filiale de la C.P.I.O. 50 emplois sont actuellement créés dans cette entreprise, la perspective étant 100. La C.G.T. veillera à la concrétisation de cet objectif

S'appuyant sur ce résultat positif de leur lutte pour l'emploi, les travailleurs de Micmo, avec leur syndicat C.G.T., décident de demander leur dû concernant leur pouvoir d'achat à la direction de l'entreprise. Le 4 octobre, le personnel des ateliers notamment se mettent en grève, celle-ci débouche le 6 octobre par des discussions et des négociations sur la question des salaires. Résultat : le pouvoir d'achat de 1984 serait assuré pour tous sur la base de l'indice I.N.S.E.E.

Pour 1985 : maintien du pouvoir d'achat pour tous, la direction s'engageant à poursuivre la revalorisation des salaires. Elle s'engage aussi à réduire l'écart entre le salaire moyen Micmo et la moyenne de la région montoise. En effet, les salariés de Micmo sont en dessous de cette moyenne, cela se traduit par un octroi de 2 % à négocier.

Pour la C.G.T., le recul de la direction sur ses prétentions salariales pour 1984 et 1985 et les années à venir, est la signification que seule la lutte paie.

Ceci démontre qu'il n'est pas impossible d'inverser le cours des choses, malgré la volonté du patronat de réduire le pouvoir d'achat et de casser l'emploi. C'est un point d'appui important pour les salariés de Micmo, pour arracher d'autres résultats, encore plus significatifs. Voilà qui ne peut être qu'un encouragement à la lutte pour tous les salariés des autres entreprises de Loire-Atlantique.

“Le 3^e grand, une chance pour la paix”

Un livre de Maxime Gremetz

Une bombe nucléaire sur Paris!... La capitale détruite dans un rayon de 10 kilomètres!... L'incendie fait rage! Des millions de victimes!... Impossible? N'est-ce pas à cela pourtant que nous conduisent l'incendie aux armes

ments qui a transformé notre monde en « poudrière »? Pouvons-nous encore conjurer l'absurde, l'explosion de la terre, la « guerre des étoiles »? Les deux « Grands » peuvent-ils s'entendre pour éviter un Hiroshima planétaire?

L'Europe, devenue champ de manœuvres, a-t-elle les moyens d'intervenir, de refuser le rôle d'otage? La France peut-elle désarmer et rester neutre? Est-il possible justement de rester neutre et d'attendre?...

Ces questions, d'autres encore, celle d'un hypothétique « équilibre » entre l'Est et l'Ouest par exemple, se bousculent dans les têtes. Sous des formes diverses, manifestant son désir de paix, dépassant les clivages politiques et sociaux et les barrières idéologiques, le « 3^e Grand » offre au monde une chance d'échapper à l'anéantissement.

L'auteur de ce livre ne propose ni solutions ni réponses toutes faites. Il en appelle à la

réflexion et à l'intervention de chacun pour que s'épanouisse le premier des droits de l'homme : le droit de vivre en paix, le droit à l'existence.

Maxime Gremetz, ouvrier de la métallurgie picarde, est membre du Bureau politique et du secrétariat du Comité central du Parti communiste français. Depuis 1978, il est responsable de la section de politique extérieure et du secteur des relations avec les croyants. Il est député à l'Assemblée Européenne.

CONFERENCE-DEBAT avec Maxime GREMETZ

La fédération de Loire-Atlantique du P.C.F. invite les militants du parti et de la jeunesse communiste à une conférence-débat avec Maxime Gremetz, député à l'assemblée européenne, membre du Bureau politique du P.C.F. sur le thème de son livre « Le 3^e Grand une chance pour la paix ».

MERCREDI
7 NOVEMBRE, 20 heures
à la fédération
Maxime Gremetz dédicacera son livre à l'issue de cette soirée.

CARNET ROSE

Nous avons le plaisir d'annoncer la naissance d'Anne GICQUEL dont les heureux parents sont nos camarades Alain et Marie-Anne GICQUEL de Couëron. Bienvenue à Anne et nos félicitations à Alain et Marie-Anne.

LE C.E.C.V. (Route de Rennes) TIENT SALON JUSQU'AU 27 OCTOBRE



Du vendredi 19 au samedi 27 octobre se tient le Salon 1985 du CECV, route de Rennes (à 1,5 km de la sortie de Nantes, 1^{er} feu à droite). Un salon qui connaît un intérêt certain, tant par le nombre de modèles exposés — quelque 100 modèles sur les deux terrains — que par l'attrait des nouveautés.

BURSTNER, la grande marque allemande, renouvelle les intérieurs dans toutes les gammes : CLUB, CITY, LUX. Ce renouvellement touche le mobilier, les décors, les aménagements. La gamme CLUB bénéficie d'une très grande finition, avec un coffre intégré extérieur épousant l'aérodynamisme de la caravane. La gamme LUX se présente désormais en 5 modèles, de 4,55 m à 7,60 m.

Refonte complète chez ADRIA, où les 17 modèles de la marque

gagnent une ligne profilée. Trois gammes : COBRA, de 3,10 m à 4,30 m, TIGRA, de 3,50 à 5 m, et MISTRA, de 5 m à 5,30 m. Il faut y ajouter une Résidentielle SIRANA en 8,50 m, et la sortie, désormais en série, d'une caravane-kiosque à usage commercial.

Du nouveau chez ESTEREL. D'abord en pliantes rigides, avec 5 gammes et 19 modèles : RALLYMATIC, PRIMATIC, CARAMATIC (doté d'origine d'un réfrigérateur), SILLAGE, une nouveauté en 1,60 m de largeur, pour 2 personnes, et SUPERMATIC en haut de gamme.

S'y ajoute la grande nouveauté en deux modèles (3,40 m et 3,90 m), une « surbaissée rigide », dont le toit se baisse de 30 cm sur route, d'où une économie certaine de carburant. Ces deux

modèles bénéficient de la même finition que la gamme des rigides profilés, ces dernières présentées cette année en 7 modèles, de 3,60 m à 4,70 m.

En mobil-homes, deux nouveautés chez CORVELLE, le grand luxe, avec garantie 5 ans. Chez WILLERBY, renouvellement de la présentation et de certains aménagements dans toute la gamme.

A ce Salon sont aussi présentées de nombreuses occasions, en toutes dimensions, marques et prix.

Le Salon du CECV attend votre visite, jusqu'au samedi 27 octobre, route de Rennes, 1^{er} feu à droite, 1 500 m après l'échangeur.

Maxime Gremetz

LE 3^e GRAND une chance pour la paix

