

LOIRE ATLANTIQUE LES NOUVELLES

Hebdomadaire départemental du Parti Communiste Français - N° 182 - 2 juillet 1981 - Prix : 1 franc

ÇA MOUSSE A LA S.E.B.

Salaires, prime de vacances, droits syndicaux, réduction du temps de travail :

SUCCÈS APRÈS UNE SEMAINE DE GRÈVE

A la SEB, les patrons traînaient les pieds : les travailleurs les ont obligés à courir un peu. Histoire de se mettre à l'heure.

Depuis 1975, en effet, aucun accord n'avait pu être réalisé sur les salaires, et en 1980, ceux-ci avaient été bloqués 2 % au-dessous de l'indice officiel de l'I.N.S.E.E. C'est l'une des raisons pour lesquelles, entre le 16 et le 19 juin, la quasi-totalité des usines du groupe en France a cessé le travail à l'annulation de la

CGT et de la C.F.D.T. Pour sa part, l'usine de Nantes est entrée en grève l'une des premières, dès le 17.

S'agissant des salaires, les patrons avaient bien l'intention de continuer au même rythme que l'an dernier : 3 % d'augmentation en mars, 2 % de plus en mai et 3 % de plus en septembre. En tout à cette date, 8 % et une certitude pour les travailleurs : celle de perdre encore au moins 2 % en 1981.

Après une semaine de grève les choses ont changé du tout au tout : obligée de céder, la direction de la SEB s'est engagée à ce que l'augmentation des salaires soit de 8 % dès le 1^{er} juin et à ce qu'elle ait atteint 10 % en septembre. En tout état de cause, au mois de décembre 1981, les salaires auront progressé de 14 %, davantage si l'indice officiel de la hausse des prix dépasse 14 %.

En outre, les travailleurs ont obtenu 3 points

supplémentaires pour chaque coefficient dans les collèges ouvriers et employés, ce qui correspond à une hausse de 2,5 % au plus bas coefficient et de 1,4 % au plus haut.

Un 13^e mois complet, avec prise en compte de la prime de réduction horaire sera versé ainsi qu'une prime régulière de vacances de 1 000 F, prime qui n'existait pas jusqu'à.

Ce n'est pas tout. Les

travailleurs ont également fait plier la direction dans les domaines des droits syndicaux et de la durée du travail. La décharge mensuelle du délégué syndical est augmentée de 5 h et l'horaire hebdomadaire de travail passe de 41 à 40 h, sans réduction de salaire.

On le voit, la lutte des SEB a payé. Et ceci d'autant plus qu'en la menant, les travailleurs ont également fait obstacle au plan de restructuration de la direction de la SEB, dont l'objectif est de supprimer l'essentiel de sa production en France.

Les communistes ont pris toute leur part dans cette lutte. Dès le début du conflit, les représentants de la fédération de Loire-Atlantique et du Comité de ville de Nantes du P.C.F., ainsi que M. Moreau, maire-adjoint de Nantes, conseiller général communiste, se sont rendus auprès des travailleurs pour leur apporter leur soutien.

Dans son intervention d'ouverture Jean-Louis Le Corro rappelle que « les communistes, les électeurs communistes qui ont été parmi les artisans de l'élection de F. Mitterrand à la présidence de la République, se félicitent de cette victoire qui offre des perspectives nouvelles afin de répondre à l'attente de la majorité des Français ».

« Pour ce qui nous concerne, nous élus communistes, nous entendons prendre toute notre place pour assurer le véritable changement dont notre pays a besoin au niveau national comme au plan départemental. Cette volonté de changement pour le quel nous avons amorcé tout récemment se fera sentir dans notre assemblée. Les problèmes importants que nous avons soulevés au cours

des dernières sessions de travail ont été traités de façon positive. Il n'est plus possible en effet de reporter d'année en année un session en session des questions aussi importantes que les transferts de charges de maintenance de constructions scolaires de trois ports scolaires, d'équipements socio-culturels de gratuites du Port de Saint-Nazaire ».

Et l'élu communiste par ces questions restées en suspens rappelle l'importance de celle-ci et l'impérieuse nécessité de la développer. Les structures industrielles de la construction civile, le développement de la construction aéronautique et de l'embarcation dans les usines de Saint-Nazaire et de Bouguenais et que cessent de

se tenant quelques jours après les élections législatives et présidentielle, la session du Conseil général de fin juin était attendue avec intérêt par tous les observateurs politiques et par les travailleurs qui en attendaient une évolution tenant compte du fait politique majeur et historiquement nouveau que nous connaissons aujourd'hui : la gauche est devenue majoritaire dans le pays et en Loire-Atlantique.

Las, certaines pendues ont du mal à se mettre à l'heure. Pourtant, dans les multiples propositions des élus communistes, il y avait matière à concrétiser cette volonté populaire qui s'est massivement exprimée.

CONSEIL GÉNÉRAL

Mettre les montres à l'heure du changement



Les travailleurs de la SEB au cours d'un de leurs rassemblements quotidiens, tout au long de ce conflit victorieux.

PLUS QUE JAMAIS « DIFFUSER L'HUMANITÉ »

A l'issue de sa discussion sur les travaux du Comité central, le Comité fédéral a examiné les tâches immédiates pour le parti.

Parmi celles-ci, l'une d'entre elles doit retenir toute notre attention dans cette période de vacances : il s'agit de la diffusion de notre presse, « l'Humanité » et « l'Humanité-Dimanche ». En effet, la droite battue, les communistes au gouvernement pour la première fois depuis trente-quatre ans, cela donne une nouvelle force à l'espoir des travailleurs de voir enfin leur vie s'améliorer.

Cela ne supprime pas les interrogations, bien au contraire, et nombreux sont ceux qui veulent savoir et comprendre.

Dans cette situation nouvelle que nous vivons aujourd'hui, notre presse, et en particulier « l'Humanité » et « l'Humanité-Dimanche » ont un rôle plus important que jamais pour exprimer la volonté constructive de notre parti qui n'entend être ni la force d'appoint passive ni la mouche du coche. Ce rôle accru de notre presse exige que nous prenions des mesures pour maintenir et développer sa diffusion pendant la période des congés.

La première de ces mesures doit être de continuer à servir les lecteurs réguliers et à en gagner de nouveaux, cela en maintenant les C.D.H. en activité et en réalisant les bandes-vacances pour les lecteurs partant en congés. Il s'agit aussi, dès maintenant, de préparer les trois jours de vente élargie de « l'Humanité-

Dimanche », les 24, 25, 26 juillet. Notre hebdomadaire fera le point de la situation politique un mois après les législatives.

Dans les secteurs du département ou, chaque année, viennent séjourner de nombreux vacanciers, nos cellules et sections avec les camarades présents en juillet ou en août, vont avoir à organiser la diffusion de nos titres en leur direction. Ceci d'autant plus que chaque année, 600 000 personnes viennent en congé dans le département et, parmi elles, de nombreux travailleurs qui, sans aucun doute, cette année, auront besoin et attendront de connaître l'activité et les orientations du parti.

Enfin, si nous devons sans perdre de temps, dès le début de ce mois, visiter tous les nouveaux adhérents pour leur remettre leur carte, leur offrir leur abonnement d'accueil à « l'Humanité », l'actualité de ce premier mois de congés, avec notamment la tenue de l'Assemblée nationale, doit nous conduire à organiser la vente de « l'Humanité » quotidienne qui, au fil des jours, rendra compte de ses travaux et ce, en premier lieu, en direction des entreprises ouvertes en juillet.

Voilà les grands traits du plan de travail que les communistes présents en juillet ou en août vont s'attacher à mettre en œuvre pour la diffusion de notre presse afin de populariser les démarches, l'activité, les idées du parti plus que jamais mises à mal par les grands moyens d'information.

Gilles BONTEMPS.

S.N.I.A.S.

Réintégrer les licenciés Faire cesser les atteintes aux libertés

La CGT a tenu lundi dernier une conférence de presse pour rendre publiques ses propositions en matière de libertés syndicales. Compte tenu du lourd contentieux laissé par le pouvoir Giscardien, la Confédération préconise la promulgation d'une loi d'amnistie annulant les sanctions poursuivies pénales et civiles. Elle demande également la réintégration des licenciés du précédent septennat. Au premier rang de ceux-ci, ceux de la S.N.I.A.S.-Nazaré.

Leur cas, en effet, n'est pas isolé. Comme l'a souligné Gerard Gauré, secrétaire confédéral, « cela montre aussi le caractère actuel et persistant de la répression. La question des libertés est restée et reste au premier rang de la scène ».

Ces dernières semaines le patronat s'est livré à une véritable chasse aux militants syndicaux, comme en ont témoigné les militants de diverses entreprises.

Les mêmes patrons continuent à licencier pour fait de grève. Ainsi, à l'IFOP, où la direction n'a pas digéré la grève du dernier trimestre de 1980, 22 licenciements ont été annoncés. Parmi eux, 16 prévus dont 9 élus CGT.

SUCCES

Mais aujourd'hui, les travailleurs disent bien haut leur volonté de se faire respecter, d'élargir

leurs droits et obtenir réparation des méfaits du pouvoir giscardien. De là, les luttes ont permis de nouveaux succès. Au centre commercial de Rosny



Ce matin-là, une nouvelle fois, la grille s'est refermée devant les licenciés de la S.N.I.A.S. Mais, devant déclarer Daniel Lemasson : « Dans un délai qui ne saurait tarder, nous les accompagnerons à leur poste de travail ».

BAL DU 14 JUILLET BAL DU CHANGEMENT

C'est devenu une tradition... Depuis plusieurs années, les sections du P.C.F. de Nantes-Est et des cheminots organisent le bal du 14 juillet, sur la place du Vieux-Doulon.

Mais cette année... les choses ont changées... Le bal de cette année, c'est le bal du changement. Ecarter depuis trente-quatre ans, des communistes viennent d'entrer au gouvernement.

Fétons l'événement. Avec les communistes qui ont pris une part décisive aux succès, qui prendront toute leur place pour que l'espoir devienne une réalité.

Ensemble, dans la joie, au bal du P.C.F., le lundi 13 juillet, à 21 h, place du Vieux-Doulon, avec l'orchestre Jack Fabrice.

2. deux licenciés ont été réintégrés à Jacques Borel à Bort-les-Orgues (Corrèze). L'ancien directeur de Mas Bidernan s'est vu infliger deux mois de prison avec sursis pour entrave à la liberté syndicale. Les trois délégués syndicaux mis à pied durant trois jours recevront 10 000 F de dommages et intérêts.

Signalons encore la réintégration sans conditions du sapeur-pompier Gerard Pussat à Saint-Malo.

L'abandon du dossier du sapeur-pompier Roger Fatime, à Montpellier, le

(Suite page 4.)

Grande Brière

Jouva de l'arrière-pays, voici la Brière et ses 40 000 ha de marais tourbeux. C'est un « pays naturel régional » qui recouvre le territoire de 10 communes. Il présente trois zones : biologique, protection des sites et de l'habitat et zone dite « sensible » (entre le littoral et les marais). Vers Saint-Lyphard s'étend le secteur de recherches archéologiques de la Brière-à-Fleurbaey. Plus au Sud, vers Breca, se situe le secteur de protection paysagère de la Brière-aux-Croix. La faune palustre y est très riche, avec ses hérons, butors, rapaces et passerelles, vanneaux, poules d'eau, etc.

La végétation aquatique présente aussi un grand intérêt : nénuphars, typhas (ou roseaux à massettes), etc. Les visiteurs bénéficieront également de l'attention de l'habitat et aux paysages.

Les promenades en « charlands » sont organisées, notamment au départ de Fedrun, de Saint-Joachim et de Breca ou de Saint-Lyphard. Mais le circuit routier est aussi intéressant, de sorte que le circuit des files : Fedrun, Paudelle, Mazin, Nétrae, Aigne. Enfin, la Grande Brière est le paradis de la chasse.

AU 181 ILE DE FEDRUN
"A LA HUTTE
BRIERONNE"
Grill, Restaurant, Crêperie
Ouvert toute l'année
midi et après-midi
Tél. 45.52.85, St-Joachim

LE PARC NATUREL REGIONAL DE BRIERE

Le Parc Régional propose aux visiteurs :
— une musée à double volet : présentation des activités de la Brière et développement d'un thème sur la faune : la loutre, le Roiz, sur la commune de Saint-Malo-de-Guersac.
— un musée présentant un intérieur typique brieron de l'Ouest du marais, à Kellenn sur la commune de Saint-Lyphard.

— une antenne touristique au 178 Fedrun, en liaison avec le Syndicat d'Initiative Brieron et la Délégation régionale au Tourisme.

Dans le cadre des activités de l'Atelier d'Aide Technique d'Architecture de Camérac (commune de la Chapelle des Marais), une exposition sur la construction brieronne est présentée et ouverte gratuitement au public.

LA CÔTE D'AMOUR

VOUS INVITE A PASSER DE BELLES VACANCES



Pornichet et Sainte-Marguerite

Pornichet, accueillante et amable station balnéaire, est accessible à tous. Du plus luxueux hôtel à la plus simple des pensions de famille ; de la plus riche villa à la modeste chambre-cuisine, chacun est assuré de trouver le « Home comfortable » à la portée de son budget.

Pornichet possède plus de quatre km de côtes. Si l'on commence son choix en partant de l'extrémité sud de Saint-

A SAINT-MARGUERITE... "AUX DENTS DE LA MER" RESTAURANT

● les meilleurs fruits de mer
● ses poissons grillés.
OUVERT TOUTE L'ANNÉE

LE PLEIN-LARGE, SAINT-MARGUERITE
4430 PORNICHET - Téléphone 61-13-09

OPÉRATION 100 F pendant tout l'été!

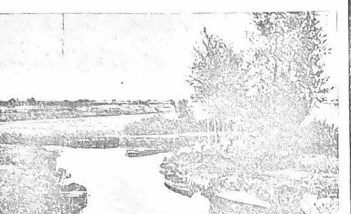
du 1er juillet au 31 août 1981
VALABLE SUR TOUS LES TÉLÉVISEURS :
PORTABLES, NOIR ET BLANC, COULEUR

P. DAVY PHILIPS

distributeur officiel
85, av. de la République - SAINT-NAZAIRE - Tél. 22-25-84
12, bd de la République - PORNICHET - Tél. 61-06-74

ARMS DE CHASSE et de TIR accessoires - réparations
Yves BOUILLARD
Place de l'Église
ST-JOACHIM - Tél. 45-52-62

— 2 ans de garantie
— Pièces et matériel d'origine
— Mise en conformité avec la loi
— Possibilité d'essai sur cible (sur achat d'armes neuves)



de la pointe de Penchaheu, en passant par la Baule-Pins, La Baule-sur-Mer, Le Pouldu, elle forme un immense arc de dix km, que borde un splendide boulevard marin dont, la nuit, l'éclairage

de la pointe de Penchaheu, en passant par la Baule-Pins, La Baule-sur-Mer, Le Pouldu, elle forme un immense arc de dix km, que borde un splendide boulevard marin dont, la nuit, l'éclairage

AUBERGE DE BRECA
BRECA — 44410 SAINT-LYPHARD

Dans un SITE UNIQUE au bord des canaux
SPECIALITES REGIONALES
CONDUITE DE CHASSE - PROMENADES

Tél. (40) 45.81.42

de la pointe de Penchaheu, en passant par la Baule-Pins, La Baule-sur-Mer, Le Pouldu, elle forme un immense arc de dix km, que borde un splendide boulevard marin dont, la nuit, l'éclairage

LA BAULE
LA JOCONDIERE
PIZZERIA - RESTAURANT
14, avenue de Pavie
LA BAULE
(près HOTEL ROYAL)
Tél. 60.09.21
CARTE et MENU



de la pointe de Penchaheu, en passant par la Baule-Pins, La Baule-sur-Mer, Le Pouldu, elle forme un immense arc de dix km, que borde un splendide boulevard marin dont, la nuit, l'éclairage

de la pointe de Penchaheu, en passant par la Baule-Pins, La Baule-sur-Mer, Le Pouldu, elle forme un immense arc de dix km, que borde un splendide boulevard marin dont, la nuit, l'éclairage

PHOTO CHOLET
TOUS REPORTAGES et FOURNITURES POUR AMATEURS
MARIAGES - Illustration
3, rue Jean-XVIII - BATZ
200 m de Guille, LA BAULE
Av. de l'Estan - LA BAULE-PINS

de la pointe de Penchaheu, en passant par la Baule-Pins, La Baule-sur-Mer, Le Pouldu, elle forme un immense arc de dix km, que borde un splendide boulevard marin dont, la nuit, l'éclairage

de la pointe de Penchaheu, en passant par la Baule-Pins, La Baule-sur-Mer, Le Pouldu, elle forme un immense arc de dix km, que borde un splendide boulevard marin dont, la nuit, l'éclairage

de la pointe de Penchaheu, en passant par la Baule-Pins, La Baule-sur-Mer, Le Pouldu, elle forme un immense arc de dix km, que borde un splendide boulevard marin dont, la nuit, l'éclairage

Sur la Côte Bretonne de l'Atlantique, entre les embouchures de la Loire et de la Vilaine, au fond d'une baie en forme de croissant orientée au Sud, et que parcourent les courants tièdes du Gulf-Stream, protégée des vents de l'ouest par la pointe de Penchaheu, se situe La Baule. Sa création remonte seulement à 1879. Elle est édifiée en bordure de mer et au milieu d'une forêt naturelle de pins maritimes.

Sa situation géographique et la douceur de son climat ont permis de ses constructions et

de la pointe de Penchaheu, en passant par la Baule-Pins, La Baule-sur-Mer, Le Pouldu, elle forme un immense arc de dix km, que borde un splendide boulevard marin dont, la nuit, l'éclairage

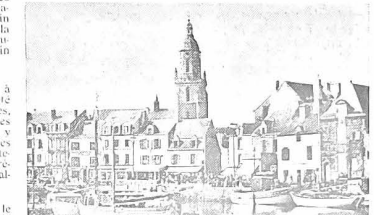
de la pointe de Penchaheu, en passant par la Baule-Pins, La Baule-sur-Mer, Le Pouldu, elle forme un immense arc de dix km, que borde un splendide boulevard marin dont, la nuit, l'éclairage

de la pointe de Penchaheu, en passant par la Baule-Pins, La Baule-sur-Mer, Le Pouldu, elle forme un immense arc de dix km, que borde un splendide boulevard marin dont, la nuit, l'éclairage

ALIMENTATION GUILLEUX
LA MEILLEURE QUALITE AU PLUS BAS PRIX
5, avenue Josselin - LA BAULE - Tél. 60.23.30

de la pointe de Penchaheu, en passant par la Baule-Pins, La Baule-sur-Mer, Le Pouldu, elle forme un immense arc de dix km, que borde un splendide boulevard marin dont, la nuit, l'éclairage

de la pointe de Penchaheu, en passant par la Baule-Pins, La Baule-sur-Mer, Le Pouldu, elle forme un immense arc de dix km, que borde un splendide boulevard marin dont, la nuit, l'éclairage



JUSQU'À FIN JUILLET 1981

Après la Corse le nouveau tour de France Lancia

GAGNEZ 5000F

3 et 4, place Lafayette
44500 LA BAULE LES-PINS
Tél. (40) 60 28 05

GARAGE GILOT
OUVERT LE SAMEDI

de la pointe de Penchaheu, en passant par la Baule-Pins, La Baule-sur-Mer, Le Pouldu, elle forme un immense arc de dix km, que borde un splendide boulevard marin dont, la nuit, l'éclairage

de la pointe de Penchaheu, en passant par la Baule-Pins, La Baule-sur-Mer, Le Pouldu, elle forme un immense arc de dix km, que borde un splendide boulevard marin dont, la nuit, l'éclairage

de la pointe de Penchaheu, en passant par la Baule-Pins, La Baule-sur-Mer, Le Pouldu, elle forme un immense arc de dix km, que borde un splendide boulevard marin dont, la nuit, l'éclairage

"A la Rose des Vents" PÊCHE et CHASSE
J. BARRÉ
6, Place Saint-Aubin - 44350 GUÉRENDE
Téléphone 24.97.76

de la pointe de Penchaheu, en passant par la Baule-Pins, La Baule-sur-Mer, Le Pouldu, elle forme un immense arc de dix km, que borde un splendide boulevard marin dont, la nuit, l'éclairage

Au Souvenir de Pornichet
R. LUGEZ
Grand Choix d'Articles
CADEAUX - SOUVENIRS
GADGETS
Avenue Général-de-Gaulle
PORNICHET

Maurice HERVO
PEINTURE
VITRERIE
PAPIERS PEINTS
Avenue Henri - Pornichet

CAFÉ - COIFFURE
La Potinière
Coiffure mixte - Parfumerie
Sainte-Marguerite
PORNICHET, tél. 61.07.64

forme un long serpent lumineux qui se reflète dans la baie.

Pendant les mois de juillet et d'août, où le soleil attend et éclatante intensité, jamais la température n'est excessive, grâce à l'heureuse orientation de sa côte rafraîchissante par sa brise du Nord-Ouest. Pendant cette période les maris sont délicieuses et les promeneurs sont heureux de respirer après un long séjour en la plage sur le boulevard des Océanides et en utilisant les nouvelles allées piétonnières de bord de mer.

En septembre, si les jours sont déjà courts, le climat par contre, conserve sa douceur ; le soleil reste chaud et les plaisirs de la plage et des bains sont pleinement goûtes.

Fin de Pornichet d'été avec son petit port... C'est un petit et vaste port, moderne, qui s'est édifié à l'est de la ville, et qui donne à Pornichet une vacation de grande étape plaisancière.

Sur la jetée, la pêche à la ligne est pratiquée par de nombreux amateurs. On peut également pêcher au carrelon, ou au tronc, à l'aide de filets, même pour une marée.

Côte d'Amour et gastronomie

La gastronomie de la Presqu'île guérandaise et de la Côte d'Amour est, en majorité, fondée sur les produits de la mer.

Sur l'ensemble de la Presqu'île, le dépeçage de dattes, de coquillages et de crustacés.

Pour ce qui est des coquillages cuisinés nous recommandons les Moules Marinières et les Palourdes Farcies.

Parmi les crustacés, vous devez goûter les Tourteaux, les Etrilles, l'Araignée de Mer et évidemment le Homard et la Langoustine, soit grillée, soit à l'Américaine. Vous pourrez également apprécier la Bisque de Homard.

Les poissons les plus courants : la Sole, qui vous sera servie soit meunière, soit grillée, soit sous forme de filets accommodés d'une sauce au beurre et au vin blanc, le Filet de Mer, le Maquereau grillé, les Sardines principalement dans les ports de La Turballe,

ANTIQUITES
ACHATS - VENTES
28, rue du Croisic
LE POULIGUEN - Tél. 60-53-52
200 m d'exposition

Salon Manuel COIFFEUR
DIPLOME
MESSIEURS
22, Grand'Rue
LE POULIGUEN

fruits de mer
(arrivée matin et soir)
SPECIALITE DE
Langoustines vivantes
M^{me} & M. GARDY
Aux Halles, Le Pouldu
SARDINES FRAICHES



Le Croisic et Piriac. N'oubliez pas la soupe de poissons !

Tous ces poissons et crustacés s'accompagnent d'un Gros Plant ou d'un Muscadet, vins blancs secs du Pays Nantais.

Indépendamment de ces produits de la mer, un certain nombre de restaurants ont fait des spécialités généralement signales sur le menu : Moules au Muscadet, coquilles Saint-Jacques, coquilles de Langoustines, anguilles de Loire, Poulet aux giroles.

Aux environs de la Presqu'île vous pourrez savourer les cuisses de grenouilles, les cuisses de diverses laçons, et le fameux brochet au beurre blanc.

Comme nous sommes « his-toriquement » en Bretagne, de nombreuses crêpes et galettes au jambon, aux œufs, au fromage etc. accompagnées d'un excellent cidre doux.

Enfin, la cuisine française est aussi les frontières, des restaurants étrangers ont fait leur apparition sur la côte : pizzeria, cuisine orientale, etc.

CYCLES PEUGEOT
REPARATION - LOCATION
Jean GONON
123, avenue des Ondines (derrière la gare routière)
LA BAULE
Téléphone 60-33-89

Salon Andrie COIFFEUR
DAMES - MESSIEURS
Avenue des Platanes - LA BAULE
Tél. 60-25-97
SPECIALISTE DE LA COUPE AU RASoir
PARIF NATIONAL

CONFORT 2000
SERVICES
NIP - VIDEO - TELE-MENAGER
ELECTRICITE GENERALE
P. GAZOIL - GUERANDE - L. J.

Guérande
Situé au centre de la presqu'île méridionale et à son point culminant, GUERANDE offre l'avantage de seoir à la campagne, la proximité du

de la mer et les stations balnéaires de la Côte d'Amour.

Vieille cité historique représentative par excellence le Moyen-Age avec sa ceinture de remparts, ses six tours construites par Jean Ier en 1431, ses quatre portes monumentales dont la tour de la Vierge circulaire qui remplace les anciennes donjons dont il subsiste encore une partie. Petites ruelles

Océan
LA BAULE GUERANDE
LE MAGASIN EST OUVERT TOUS LES JOURS SAUF LE DIMANCHE

Le Pouldu

Le Pouldu, dont le nom est tiré du Breton « Poul-Gon » qui signifie « Blanc » est une charmante station balnéaire située à l'ouest de la Côte d'Amour. Sa baie dont le centre est occupé par La Baule. C'est un lieu idéal pour tous ceux qui souhaitent passer d'agréables vacances.

Le climat est tempéré. Cette modération est due au Gulf-Stream dont les ramifications viennent mourir sur la côte, ainsi qu'aux nombreux pins et plantations de même nature qui, tout en arrêtant les grands vents, repandent dans l'air ces senteurs balsamiques aux propriétés sédatives et toniques universellement reconnues.

La plage du Pouldu, abrite des vents du Nord et des vents de l'Ouest à une situation exceptionnelle en plein midi, son sable très fin fait la joie des enfants. Sa pente douce vers la mer permet le bain en toute sécurité.

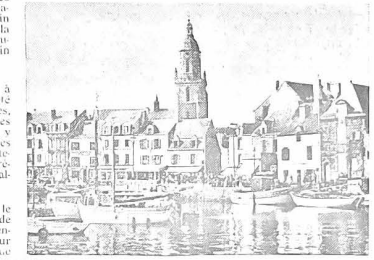
Le bois de six hectares, à deux pas de la plage, planté d'arbres aux essences variées, offre un refuge aux heures chaudes de la journée. On y trouve des billards et des courts de tennis bien entretenus. Ses vastes salons sont aménagés admirablement à l'installation des jeux divers.

La promenade, située sur le port bien ombragé, bordée de coquets magasins, est un endroit idéal d'où le spectateur embrasse le panorama unique

de la baie. Le soir, la promenade de brillamment illuminée, vient le rétroéclairage des villégiatures à qui elle offre la ressource de ses multiples attractions : danses, glaciers, manèges pour les enfants, tir, maisons de jeux.

Le port le plus agréable de la Côte d'Amour, port de pêche et de plaisance, tout à la fois, accueille chaque été une véritable petite flottille de barques de pêche. Les yachts trouvent à l'intérieur des quais le refuge le plus sûr. C'est un spectacle curieux et pittoresque de voir les voiles brunes et blanches regagner le port ou sortir vers le large. Des vedettes proposent des excursions ou des journées de pêche en mer.

de la baie. Le soir, la promenade de brillamment illuminée, vient le rétroéclairage des villégiatures à qui elle offre la ressource de ses multiples attractions : danses, glaciers, manèges pour les enfants, tir, maisons de jeux.



de la pointe de Penchaheu, en passant par la Baule-Pins, La Baule-sur-Mer, Le Pouldu, elle forme un immense arc de dix km, que borde un splendide boulevard marin dont, la nuit, l'éclairage

de la pointe de Penchaheu, en passant par la Baule-Pins, La Baule-sur-Mer, Le Pouldu, elle forme un immense arc de dix km, que borde un splendide boulevard marin dont, la nuit, l'éclairage

de la pointe de Penchaheu, en passant par la Baule-Pins, La Baule-sur-Mer, Le Pouldu, elle forme un immense arc de dix km, que borde un splendide boulevard marin dont, la nuit, l'éclairage

Le Croisic

Le Croisic ne ressemble à aucune autre station de la région par la variété des spectacles qu'il offre au visiteur. A ses plages, à sa côte sauvage, s'ajoute le charme de son port et son monument historique. Ajoutons à cela l'activité qui règne sur les parcs de son Tricot d'un plusieurs dizaines de millions d'heures et plus de 2000 tonnes de moules de grande qualité sont exportées.

CRÊPERIE "La Flottille"

M. DUTERNE, propriétaire - Salle climatisée
2, rue de la Juverie - LE CROISIC - Tél. 23.02.14

dans tous les coins de France. A marée haute, les parcs recouverts par la mer forment le grandiose panorama qui défie du Trait. Les aspects et sont sans cesse renouvelés par la lumière changeante. Les divers sites orientés de ses plages, ses hautes falaises offrent tout jours à l'estivant une variété ou une promenade agréablement variées.

SERRURERIE - FERRONNERIE - CROISICAISE
Toutes Clefs
19, rue de Kervennel
44390 LE CROISIC
Atelier - Rue du Flot
Téléphone : 23.07.50

CARIO
BEURRES - ŒUFS
FROMAGE - VOLAILLES
SUR TOUS LES MARCHÉS DE LA REGION
Téléphone : 23.00.91

LE PETIT BOSSU
Loterie avec son grand débit de
SUCRE
Place Dinan - LE CROISIC

La Grande Côte (suite)

cultés pour telles personnes peu habituées à ce genre d'excursions. Ces grottes ne peuvent être vues qu'à marée basse.

Pierre lisse, rocher d'aspect grand étendue descendant en pente douce de la falaise à la mer, est le rendez-vous des pêcheurs à la ligne. Cet endroit a, en effet, l'avantage très apprécié d'offrir une grande sécurité, la pente permettant de reculer à marée montante.

La Grotte du Korrigan, la plus connue, est aussi la plus vaste et la plus régulière.

De la Grotte du Korrigan jusqu'à Batz, la côte présente un aspect tout aussi pittoresque. On y rencontre plusieurs grandes baies, notamment la baie du Scall, dont la plage est tranquille et très sûre.

G. LEMERIE
NAVIGATION DE PLAISANCE
Avenue Aristide Briand
LE CROISIC Tél. 23.06.12
Moteurs EVINRUDE
Bateaux, Accessoirs, Flottes
Réparation, Gardénage
Articles de pêche - Vêtements marins - Occasions - Repairs



Batz-sur-Mer

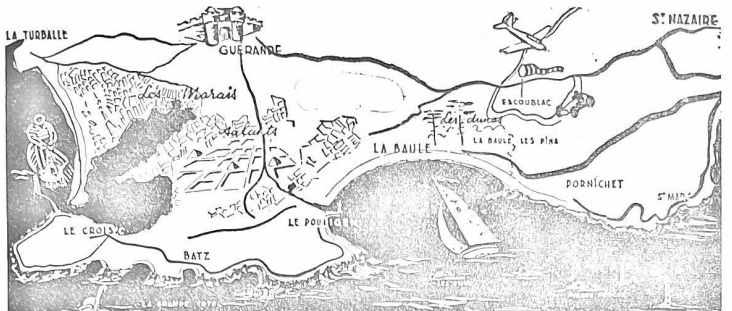
Construite sur un point culminant, méditerranéenne, Batz-sur-Mer est un agréable et pittoresque lieu de villégiature.

Station familiale, air pur par vent direct du large, la Grande Côte offre de nombreux sites de baignade. Plusieurs plages de sable fin orientées au Sud, dont la plus grande, Saint-Michel, s'étend sur 200 mètres de l'Église encadrée entre les plus beaux rochers est en outre protégée par une digue qui la rend très sûre, enfin, son inclinaison en pente douce permet les baigns à toute heure.

Curiosités - Falaise St-Guenolé (monument historique), ruines de la chapelle du Mirier (XVIème siècle), chapelle de Kervad (XVIIIème siècle).

Splendide côte rocheuse dite « Côte Sauvage ».

SUR LE QUAI DU CROISIC
"LE KRISMY"
SALON DE THÉ
Boulangerie - Pâtisserie - Confiserie - Glaces
E. DELESTRE - Téléphone : 23.02.26



Vielats St-Guenolé

Christian JUBIEN
BAR - RESTAURANT
BATZ-SUR-MER - Tél. 23.91.25
Relais - Radio - H. 18533



AVENUE H-BECQUEREL
44490 LE CROISIC
Tél. 23.06.24 - 23.07.72

entreprise générale carlo sacchettini

Cette MAISON pour le PRIX de 170 000 F.

SPÉCIALISTE DES MAISONS BRETONNES

BATZ SUR MER
LA MAISON DU SABOT

S.N.I.A.S. - SAINT-NAZAIRE

Réintégrer les licenciés Faire cesser les atteintes aux libertés

retrait des poursuites à l'encontre des militants et salariés de l'entreprise Lanverre, en Grande (groupe Dubigeon), et la prise en charge des frais de justice par le patron.

200 DOSSIERS REMIS AU GOUVERNEMENT

"Aujourd'hui, a déclaré Gérard Gaumé, 1 es cahécames délégués et

La confédération a déjà transmis 200 dossiers au ministre du Travail. Reçu le 1er juin par le premier ministre, elle lui a soumis quelques cas exemplaires.

Parmi ceux-ci, les sept licenciés de la SNIAS-St-Nazaire.

Ces dossiers seront examinés le 7 juillet prochain, au cours d'une en-

malgré tout ce que la direction a pu mettre comme obstacle, en témoignage.

Pour eux, le changement passe par la réintégration des 7, et vite. Pour ceux-ci, en effet, plus les jours passent, plus leur situation devient dramatique, insupportable, injuste.

C'est pourquoi, vendredi dernier, CGT et CFDT avaient demandé aux 7 licenciés de venir, à l'heure de l'embauche, à la porte de l'entreprise.

"Il faut souligner et les dans leur appel à l'attention de la nation, le personnel témoigne et volonté tranquille, mais ferme, d'obtenir la réintégration des licenciés, d'obtenir que cet acte de justice mette fin à une situation qui devient de plus en plus insupportable pour leurs familles".

Au cours de ce rassemblement, Daniel Lemasson, au nom des deux organisations syndicales déclarait notamment : "Ce matin, nos sept camarades sont avec nous, ils sont des nôtres, nous les considérons tous comme des salariés de l'usine."

"Votre participation est le témoignage de cette volonté.

Cependant, après ce meeting, le retour n'est pas facile. Mais ils attendent de vous tous que notre lutte soit assez forte pour permettre enfin de lever de ces accusations et de réparer le préjudice causé. Que dans un délai qui ne saurait tarder nous les accompagnions à leur poste de travail. C'est ce que nous attendons de vous tous, nous ne craignons pas de le dire. Puis, l'orateur insistait

Au L.E.P. d'Heinlex, des besoins sérieux en enseignants pour assurer l'éducation physique et sportive

Lors d'un récent Conseil des Ministres, il a été souligné la nécessité de développer l'éducation physique et sportive dans les établissements scolaires.

Cette orientation que nous approuvons pleinement, nous, notre camarade Jean-Louis Le Corre - conseiller général - dans une lettre adressée aux Ministres de

"l'Éducation Nationale et de la Jeunesse, des Sports et des Loisirs" - va dans le sens de l'action qui fut la nôtre depuis de nombreuses années et permettra avec la création de 20 à 25 enseignants d'éducation physique et sportive, de répondre aux besoins importants qui s'expriment dans nos régions."

A ce sujet, précise l'Union communiste, "je me permets d'appeler votre attention sur la situation faite dans l'un des établissements de la région nazairienne : le L.E.P. Heinlex."

Dans cet établissement, malgré de multiples démarches des parents d'élèves et des personnels enseignants, se pose le problème de la pratique de l'éducation physique et sportive.

Depuis son ouverture, il y a cinq ou six ans, certaines classes n'ont pu et ne peuvent profiter de cette discipline, le nombre de poste d'enseignants étant insuffisant même pour assurer les 2 heures minimum déterminées à ce jour. Or fait observer, Jean-Louis Le Corre,



Au cours du meeting, à la porte de la SNIAS-St-Nazaire.

Les incertitudes de nomination étant passées, nous devons avancer et entrer dans la phase des décisions générales concrètes et de leur mise en œuvre effective application à tous les niveaux.

La CGT demande donc une "vaste et audacieuse loi d'amnistie" pourvus l'abandon des poursuites pénales, et civiles concernant les conflits du travail. En seraient exclus les délits patronaux d'entrave à l'exercice du droit syndical. Cette loi d'amnistie devrait être accompagnée d'une loi ouvrant droit à réintégration pour tous les licenciés sanctionnés et condamnés du précédent septennat.

La CGT propose également "la mise en œuvre d'un large processus de négociation entre syndicats et patronat, sous l'égide de la Direction du Travail, pour amener les sanctions et faire réintégrer les licenciés".

MOBILISATION DES TRAVAILLEURS POUR RÉPARER L'INJUSTICE AU PLUS VITE

A Saint-Nazaire, la volonté de voir les sept licenciés réintégrés sans attendre est grande parmi les travailleurs. Les 1 500 signatures recueillies au bas de la pétition (et ce,

SERVICES PUBLICS Après la réunion du collectif départemental CGT

Le Collectif départemental des Services Publics CGT (UGFF - PIT - Santé - Communaux) s'est réuni à Nantes le 22 juin pour examiner les mesures prises récemment par le gouvernement en faveur des salariés de l'Etat.

Dans un communiqué rendu public à l'issue de ses travaux, "il s'agit de la modification de l'augmentation de salaire de 2,2 % au 1er juillet. Une telle mesure, souligne-t-il, ne répondant pas à l'attente qu'évoquent légitimement en droit d'attendre les fonctionnaires et agents des collectivités locales du changement.

Cette augmentation, précise le collectif départemental, "ne correspond pas en effet au maintien de leur pouvoir d'achat puisque fondée sur l'indice INSEE et des paramètres encore inconnus

éventuellement pour mai et juin ainsi que sur la poursuite de la politique salariale antérieurement pratiquée.

Il se légitime cependant qu'une proposition de la CGT se soit traduite en partie par une mesure immédiate de relèvement de deux points de l'indice de référence de minimum de pension, de l'engagement de l'examen et s'opère l'alignement du minimum de retraite sur le minimum de rémunération, l'attribution d'une indemnité mensuelle spéciale malgré ses aspects critiques, à une catégorie, suppléant ainsi les plus mal rémunérés de la fonction publique."

Dans les jours et les semaines prochaines, les organisations syndicales des services publics CGT s'adresseront très largement aux sala-

riés de l'Etat du département, "pour leur rappeler les positions que la CGT a présentées en leur nom au gouvernement nouveau et pour leur demander leur appui dans la perspective de véritables négociations salariales qui devraient se tenir dans les meilleurs délais."

Directeur de la publication Maurice ROCHER
11 rue des Olivettes - NANTES
Imprimerie Commerciale
32, rue de la République
C.P.P. n° 12 010
Composé et imprimé par une équipe d'ouvriers syndiqués

EN BREF - EN BREF - EN

■ A St-Nazaire, à l'appel de la CGT et de la C.F.D.T., les techniciens des Télécommunications ont fait une grève de 12 heures la semaine dernière pour s'opposer à la réduction des emplois du service de permanence, alors que le nombre des abonnés augmente régulièrement.

■ Aux Transports Hardy, à Sautron, après 11 jours de grève, les travailleurs ont obtenu satisfaction. La direc-

L'EMBAUCHE EST NÉCESSAIRE A BRAUD St-MARS-LA-JAILLE

Tel est le sentiment de l'USTM CGT de Loire-Atlantique après avoir analysé la situation économique et sociale de l'usine de Braud St-Mars-la-Jaille, lors d'une réunion syndicale avec les élus CGT de l'entreprise.

En effet, considère le syndicat, « les charges du travail au cours de ces derniers mois permettent d'augmenter les effectifs - actuellement de 332 - de plusieurs dizaines de salariés à la production. Cela est vital que la direction de l'entreprise qui licencie, il y a quelques mois à St-Mars-la-Jaille, et à Angers, a recours à plusieurs entreprises interim, et à la sous-traitance ».

L'USTM-CGT estime nécessaire que des embauches se réalisent « d'autant qu'il existe des perspectives industrielles du développement du matériel agricole comme la CCGT. Il exprime à maintes reprises ».

Sur ces bases, l'USTM-CGT vient d'intervenir auprès de l'Inspection du Travail.

CHAQUE MATIN lisez l'Humanité

SFF

Les amis du Secours Populaire Français, Comité de Nantes, ont eu la joie de remettre, le 24 juin 1981, à Nantes, un délégué départemental de l'Association des Paralysés de France, un chèque de 10 300 00 francs, ainsi que 5 000 00 francs, au représentant de l'Institut départemental des Jeunes Sourds de la Perseigne.

Nous remercions très chaleureusement tous nos généreux donateurs grâce à qui de tels gestes de solidarité sont possibles.

Secours Populaire Français, Comité de Nantes, 22, quai Ernest-Renaud, 44100 Nantes, Tél. 71-23-03.